



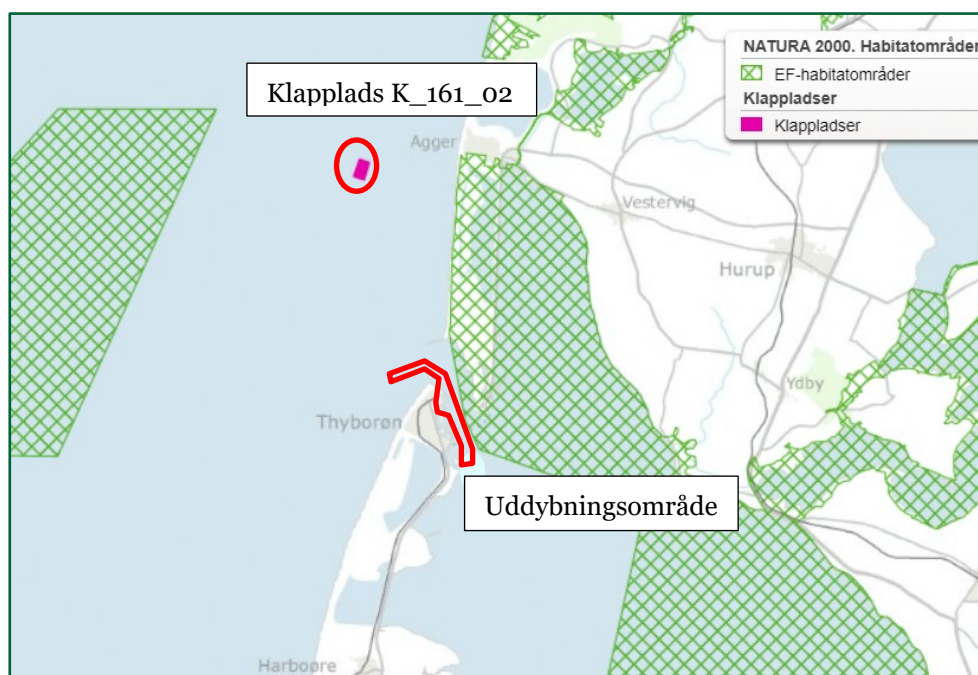
Thyborøn Havn  
Tankskibsvej 4  
7680 Thyborøn

CVR nr. 25800370

Erhverv  
J.nr. 2020 - 1687  
Ref. CHABE  
Den 26. marts 2021

## Thyborøn Kanal, Klaptilladelse

Miljøstyrelsen meddeler hermed Thyborøn Havn tilladelse<sup>1</sup> til klapning af 328.000 m<sup>3</sup> ler og siltholdigt uddybningsmateriale fra Thyborøn Kanal på klappads K\_161\_02, som ligger i Vesterhavet, ca. 3 km vest for Agger Tange.



Figur 1. Oversigt over optagnings- og klapområde

Tilladelsen offentliggøres på Miljøstyrelsens hjemmeside den 26. marts 2021.

Klagefristen udløber den 23. april 2021.

Tilladelsen udløber den 26. april 2026.

<sup>1</sup> Tilladelsen er givet med hjemmel i havmiljølovens § 26, jf. lovbekendtgørelse nr. 1165 af 25. november 2019.

## Indholdsfortegnelse

<b>Thyborøn Kanal, Klaptilladelse .....</b>	<b>1</b>	
<b>1</b>	<b>Vilkår for klaptilladelsen..... 3</b>	
1.1	Vilkår for brugen af klappladsen..... 3	
1.2	Vilkår for tilsyn og kontrol..... 3	
<b>2</b>	<b>Oplysninger i sagen .....</b>	<b>4</b>
2.1	Sagens baggrund.....	4
2.2	Udtalelser fra høringsparter .....	5
<b>3</b>	<b>Miljøstyrelsens vurdering .....</b>	<b>7</b>
Alternativer til klapning .....		7
Vurdering af sedimentet .....		7
Vurdering i forhold til vandområdeplaner 2015-2021.....		8
Vurdering i forhold til Natura 2000-områder .....		12
Bilag IV-arter.....		13
Havstrategi .....		14
Klapplads og kumulerede effekter .....		17
3.1	Konklusion .....	17
<b>4</b>	<b>Offentliggørelse og Klagevejledning .....</b>	<b>17</b>
<b>5</b>	<b>Andre oplysninger .....</b>	<b>18</b>
<b>6</b>	<b>Følgende har modtaget kopi af tilladelsen.....</b>	<b>19</b>
<b>BILAG 1</b>	<b>Optagningsområdets placering .....</b>	<b>20</b>
<b>BILAG 2</b>	<b>Klappladsens beliggenhed.....</b>	<b>21</b>
<b>BILAG 3</b>	<b>Vurdering af miljøfarlige stoffer i forbindelse med klapning af optaget havbundsmateriale.....</b>	<b>22</b>

## 1 Vilkår for klaptilladelsen

### 1.1 Vilkår for brugen af klappladsen

- A. Tilladelsen gælder i tidsrummet den 26. april 2021 til den 26. april 2026.
- B. Der må højst klappes en samlet mængde på 328.000 m<sup>3</sup> fastmål, svarende til 453.000 tons tørstof i tilladelsens samlede løbetid. Klappematerialet må kun stamme fra den del af kanalen, der er indrammet med rødt på det søkort, der fremgår af bilag 1.
- C. Klappingen skal foregå på klapplads K\_161\_02, som ligger i Vesterhavet. Klappladsens placering fremgår af bilag 2.
- D. Der må som følge af klappingen ikke ske dybdeforringelser i klappområdet til under 18 meter i forhold til middelvandstand - DVR-90.
- E. Klappematerialet skal klappes på de dybeste områder af klapplads og må ikke indeholde større faste genstande.

### 1.2 Vilkår for tilsyn og kontrol

- F. Indberetninger om klapping, jf. § 12 og 13, stk. 1 og 3, i bekendtgørelse om bypass, nyttiggørelse og klapping af optaget havbundsmateriale<sup>2</sup>, skal ske elektronisk efter nærmere anvisninger fra Miljøstyrelsen. Anvisning findes på [www.mst.dk](http://www.mst.dk). Indberetningen om opstart af klapping skal være Miljøstyrelsen og Søfartsstyrelsen i hænde senest 8 dage før klappstart, og skal indeholde oplysninger om fartøjets navn og MMSI nummer. Hvis der sker ændringer i forhold til det indberettede, skal Miljøstyrelsen straks underrettes herom. Afbrydes klappingen i mere end tre måneder, skal der indgives ny underretning.
- G. I forbindelse med klappingen skal positionen, klappet mængde (m<sup>3</sup>) og dybde for klappingen af de enkelte laster registreres, inden lasten tømmes. Kopi af logbog skal opbevares hos tilladelseshaver i mindst et år efter udløb af klaptilladelsens gyldighedsperiode, så den kan fremsendes til Miljøstyrelsen på anmodning herom.
- H. I forbindelse med indberetning efter endt klapping skal der fremsendes oplysninger om position og dybde på klapping af den last hvor den mindste vanddybde blev registeret i henhold til vilkår G.
- I. Kopi af tilladelsen skal forefindes på oprensingsfartøjet og klappfartøjet. Tilladelseshaver skal sørge for, at den entreprenør, som udfører arbejdet, er gjort bekendt med tilladelsens vilkår.

---

<sup>2</sup> Bekendtgørelse nr. 516 af 23. april 2020

- J. De fartøjer, der udfører opgravningen og klapningen, skal være udstyret med elektronisk positioneringsudstyr, hvor positionen løbende registreres. Skibets position skal være tilgængelig via det nationale overvågningssystem for skibsfart: AIS klasse A. AIS-udstyret skal til enhver tid være tændt, så længe opgravningen og klapningen udføres. Såfremt der sker nedbrud af AIS-udstyret skal opgravningen/klapningen standses og Miljøstyrelsen underrettes.
- K. Senest 6 måneder efter at sidste klapning er udført, skal tilladelsehaver lade klappladsen opmåle med henblik på udarbejdelse af et dybdekort for klappladsen og 500 meter fra klappladsen i den hyppigste og næst hyppigste strømretning. Et dybdekort udarbejdet på baggrund af opmålingen skal indsendes elektronisk til Miljøstyrelsen senest 14 dage efter endt opmåling. Opmålingen skal ske med en sejlthæthed på 25 meter mellem sejllinjerne eller med en teknik, der giver en tilsvarende eller bedre dækning af dybdeforholdene i området. Data fra opmålingen skal stilles til rådighed for Miljøstyrelsen på anmodning herom fra 14 dage efter endt opmåling og i op til et år efter klaptilladelsens udløb.

## **2 Oplysninger i sagen**

### *2.1 Sagens baggrund*

COWI A/S har på vegne af Thyborøn Havn søgt om tilladelse til over en 5-årig periode, at uddybe de områder af Thyborøn Kanal, der ikke overholder dybden 11,3 meter. I den forbindelse søges der om tilladelse til at klappe uddybningsmaterialet.

Baggrunden for ansøgningen er, at Thyborøn Havn ønsker, at sejlrenden skal kunne besejles af op til 15.000 DWT bulk carrier med en længde på 135 m, bredde på 20 m og dybgang på 8,6 m. COWI har beregnet, at der er brug for at uddybe og klappe i alt 328.000 m<sup>3</sup> ler og siltholdigt materiale. Det ønskes klappet på klapplads K\_161\_02 i Vesterhavet.

Et overliggende sandlag forventes nyttiggjort i henhold til en særskilt tilladelse (sagsnr. 2020-1688).

Kystdirektoratet er myndighed for uddybningen af sejlrenden. Da der er tale om en uddybning, har havnen søgt om og fået en uddybningstilladelse fra Kystdirektorat<sup>3</sup>. Kystdirektoratet har givet tilladelse til uddybningen af sejlrenden, denne tilladelse kan ses via Kystdirektoratets hjemmeside<sup>4</sup>. Kystdirektoratets tilladelse indeholder nærmere vilkår om opgravningsaktiviteterne. Derfor vil

---

<sup>3</sup> <https://kyst.dk/media/88963/tilladelse-til-uddybning-og-mindre-forskydning-af-sejlrende-ved-thyboroen-havn-lemvig-kommune.pdf>

<sup>4</sup> <https://kyst.dk/offentliggoerelser/soeterritoriet/2020/oktober/tilladelse-til-uddybning-og-mindre-forskydning-af-sejlrende-ved-thyboroen-havn-lemvig-kommune/>

denne klaptilladelse kun omhandle selve klapningen af havbundsmaterialet på ansøgte klapplads.

Uddybning af lerlaget vil blive foretaget med hydraulisk gravemaskine eller spandkæde. Uddybningen vil forløbe over en samlet periode på maksimalt 85 døgn, svarende til ca. 3 måneder.

Klappladsen blev udlagt i forbindelse med en større tilladelse til klapning af ler i perioden 2013-2014. Området blev i den forbindelse undersøgt. Baseret på visuelle observationer og sedimentanalyse blev det dokumenteret, at der før klapningen ikke forekom sårbare eller beskyttede naturtyper på og i nærområdet omkring klappladsen. Der blev ikke observeret planter i området og bunddyrssamfundet var relativt arts- og individfattigt.

#### Natura 2000-områder og bilag IV-arter

Optagningsområdet støder op til Natura 2000-område nr. 28 'Agger Tange, Nissum Bredning, Skibsted Fjord og Agersø'. Da der er taget stilling til mulige konsekvenser af uddybningen i Kystdirektoratets uddybningstilladelse, vil konsekvenserne af uddybning ikke blive omfattet af denne klaptilladelse.

Klappladsen ligger ca. 3 km vest for Natura 2000-område nr. 28 og ca. 5 km øst for det marine Natura 2000-område nr. 219, 'Sandbanker ud for Thyborøn'. Natura 2000-området består af habitatområde H253. Afgrænsning af de nærmeste Natura 2000-områder er vist på side 1.

Bilag IV-arten marsvin forekommer i området ved optagningsområdet og ved klappladsen.

## *2.2 Udtalelser fra høringsparter*

#### Fiskeristyrelsen

Fiskeristyrelsen har ikke indsendt bemærkninger til ansøgningen i høringsperioden.

#### Søfartsstyrelsen

Søfartsstyrelsen anmoder om, at følgende vilkår indgår i tilladelsen: Der må som følge af klapningen ikke ske dybdeforringelser i klapområdet til under 18,0 meter i forhold til middelvandstand (DVR-90) på den ansøgte klapplads.

Der findes jf. søkortet flere kabler i havbunden, som er beskyttet jf. kabelbekendtgørelsen. Desuden ses projektområdet, at foregå i et område langs den jyske vestkyst, hvor der på grund af formodning om tilstedeværelse af bundminer eller andre sprængstofholdige genstande (herunder krigsgas), advares mod ankring, fiskeri med bundslæbende redskaber, samt arbejder på havbunden. Områderne er vist i søkort. Oplysninger vedr. ovenstående findes i Efs A under punkt A4 og A5.

Entreprenøren opfordres til at standse arbejdet og kontakte Søværnskommandoen 72 84 00 00 (bed om vagthavende i operationscentret), hvis der under arbejde på

havbunden findes rester af ammunition (Unexploded Ordnance UXO) eller andre mistænkelige genstande.

Arbejdet med uddybning kan med fordel anmeldes til Efterretninger for Søfarende ved at følge disse retningslinjer:

I god tid før arbejdet med uddybning påbegyndes indsendes til Efterretninger for Søfarende - [efs@dma.dk](mailto:efs@dma.dk) :

- Oplysning om tidspunkt for arbejdets påbegyndelse og forventet tidspunkt for afslutning
  - Kortfattet beskrivelse af hvorledes arbejdet udføres
  - Oplysninger om anvendt materiel med angivelse af evt. skibsnavne
  - Kontaktoplysning til involverede fartøjer og til den der leder arbejdet på stedet
- Umiddelbart efter arbejdet er færdigt indsendes meddelelse herom til [fs@dma.dk](mailto:fs@dma.dk).

Søfartsstyrelsen henviser generelt til bekendtgørelse 1351 af 5. december 2013 om sejladssikkerhed ved entreprenørarbejder og andre aktiviteter mv. i danske farvande.

#### Slots- og Kulturstyrelsen

Moesgaard Museum har ikke fremsendt høringssvar i høringsperioden, men i forbindelse med ansøgning om uddybning har 'De Kulturhistoriske Museer i Holstebro Kommune, Strandingsmuseum St. George (STM)' oplyst til Kystdirektoratet, at de ingen indsigelser har imod det planlagte arbejde, da der ikke er fortidsminder beliggende inden for selve uddybningsområdet.

Museet gør dog opmærksom på, at der er forekomster af enkeltfund tæt på uddybningsområdet. Fundene består af ravsmykker fra mesolitikum/stenalder, der blandt andet er blotlagt ved sandpumpning i Thyborøn kanal. Der er desuden registreret to vrage tæt på området. De er begge forlist i sidste halvdel af 1900-tallet.

Skulle der under arbejdet påtræffes spor af fortidsminder eller vrage skal dette straks anmeldes til Strandingsmuseet i henhold til museumslovens §29 h<sup>5</sup>:  
§ 29 h. Findes der under et anlægsarbejde eller en aktivitet på havbunden spor af fortidsminder eller vrage, skal fundet anmeldes til kulturministeren efter reglerne i § 28 og arbejdet skal standses.

#### De nærliggende kommuners bemærkninger

Kommunerne Thisted og Lemvig har ikke haft bemærkninger til sagen.

#### Ansøgers bemærkninger til Søfartsstyrelsens høringssvar

COWI skriver i en e-mail d. 18. september 2020, på vegne af ansøger, følgende:

"I forbindelse med Søfartsstyrelsens høringssvar kan det bemærkes, at Thyborøn Havn i en årrække har klappet på K\_161\_02. Klapplassen ligger vest for området, men Thyborøn Havn vil selvfølgelig oplyse entreprenøren om:  
At klappningen vil foregå i et område langs den jyske vestkyst tæt på området, hvor der på grund af formodning om tilstedeværelse af bundminer eller andre

---

<sup>5</sup> LBK nr 358 af 08/04/2014.

sprængstofholdige genstande (herunder krigsgas), advares mod ankring, fiskeri med bundsløbende redskaber, samt arbejder på havbunden. Områderne er vist i søkort.

Entreprenøren vil blive orienteret om, at de skal stanse arbejdet og kontakte Søværnskommandoen 72 84 00 00 (bed om vagthavende i operationscenteret), hvis der under arbejdet på havbunden findes rester af ammunition (Unexploded Ordnance UXO) eller andre mistænkelige genstande.

COWI kan endvidere oplyse, at Søfartsstyrelsen har afgivet høringssvar til Kystdirektoratet i forbindelse med selve uddybningen”.

### **3 Miljøstyrelsens vurdering**

#### **Alternativer til klapning**

Analyseresultater viser, at optagningsmaterialet fra området har et forureningsniveau som er under nedre aktionsniveau. Derfor har Miljøstyrelsen sendt sagen til Kystdirektoratet til deres vurdering efter lov om kystbeskyttelse.

Kystdirektoratet skriver følgende:

”Kystdirektoratet har vurderet, at materialet, som er ler, ikke egner sig til kystnær genplacering. Derfor tilbagesendes ansøgningen til Miljøstyrelsen for videre behandling af sagen for en tilladelse til klapning af sediment”.

Da materialet består af finkornet ler iblandet silt, vurderes det ikke at være egnet til nyttiggørelse til andre formål. Miljøstyrelsen har derfor vurderet, at sagen skal behandles efter lovens bestemmelser om klapning.

Et sandlag, som ligger over lerlaget, forventes nyttiggjort. Her henvises til nyttiggørelsestilladelse med sagsnr. 2020-1688, som er tilgængelig på Miljøstyrelsens hjemmeside.

#### **Vurdering af sedimentet**

I forbindelse med ansøgning om klapning blev der i juni måned 2020 foretaget analyser af materialet fra optagningsområdet. I tabel 1 er vist resultatet af disse analyser samt værdierne for nedre og øvre aktionsniveau, jf. klapvejledningen<sup>6</sup>. En nærmere forklaring på prøvetagningsstrategier samt hvordan de miljøfarlige stoffer i sedimentet vurderes, fremgår af bilag 3.

---

<sup>6</sup> By- og Landskabsstyrelsen vejledning nr. 9702 af 20. oktober 2008 om dumpning af optaget havbundsmateriale – klapning.

Tabel 1. Analyseresultater fra optagningsområdet i Thyborøn Kanal.

Stof	Optagnings-område i Thyborøn Kanal	Nedre Aktions-niveau	Øvre Aktions-niveau
Tørstofindhold i % af prøve	81,68		
Glødetab i % af tørstof	4,62		
Arsen (mg/kg TS)	3,22	20	60
Bly (mg/kg TS)	2,60	40	200
Cadmium (mg/kg TS)	0,05	0,4	2,5
Krom (mg/kg TS)	5,10	50	270
Kobber (mg/kg TS)	2,76	20	90
Kviksølv (mg/kg TS)	0,02	0,25	1
Nikkel (mg/kg TS)	4,10	30	60
Tributyltin (TBT) (mg/kg TS)	0,001	0,007	0,200
Zink (mg/kg TS)	12,58	130	500
PAH (mg/kg TS)**	ikke påvist	3	30
PCB (mg/kg TS)***	0,007	0,020	0,200

TS = tørstof.

\* Vandområdet baggrundskoncentrationer af tungmetaller baseret på data fra statslige overvågningsprogrammer. Data er vægtet i forhold til det organiske indhold (glødetab), der blev fundet i opgravningsområdet.

\*\* Summen af de følgende 9 PAH'er: anthracen, benz[a]anthracen, benz[g,h,i]perylene, benz[a]pyren, chrysen, flouranthen, indeno[1,2,3-cd]pyren, pyren & phenanthren.

\*\*\* Summen af de 7 PCB'er: PCB 28, PCB, 52, PCB 101, PCB 118, PCB 138, PCB 153 og PCB 180.

Ingen af de målte stoffer ligger over nedre aktionsniveau.

Der er tale om relativt store mængder, der forventes klappet over en periode på tre måneder. Leret antages for en stor dels vedkommende at dumpe ned på klapplassen i store sammenhængende klumper, der vil blive liggende på klapplassen som relativt faste forhøjninger, og dermed omdanne en del af sandbunden til mere fast bund.

Begrundet i formodningen om, at klappingen vil medføre fysiske forandringer på klapplassen, stilles der vilkår om, at klapplassen og dens nære omgivelser skal undersøges efter endt klapping (vilkår K). Resultatet af disse målinger vil indgå i Miljøstyrelsens evaluering af, om klapplassen fortsat vil være egnet til klapping af store mængder lerede materialer.

### **Vurdering i forhold til vandområdeplaner 2015-2021**

Ifølge § 8, stk. 2, i bekendtgørelse om indsatsprogrammer for vandområdedistrikter kan der kun gives tilladelse til en påvirkning i et overfladevandområde, hvor miljømålet er opfyldt, hvis afgørelsen ikke medfører en forringelse af overfladevandområdets tilstand.

Ifølge bekendtgørelsens § 8, stk. 3, kan der kun gives tilladelse til en påvirkning i et overfladevandområde, hvor miljømålet ikke er opfyldt, hvis afgørelsen ikke medfører en forringelse af overfladevandområdets tilstand og ikke hindrer opfyldelse af det fastlagte miljømål.



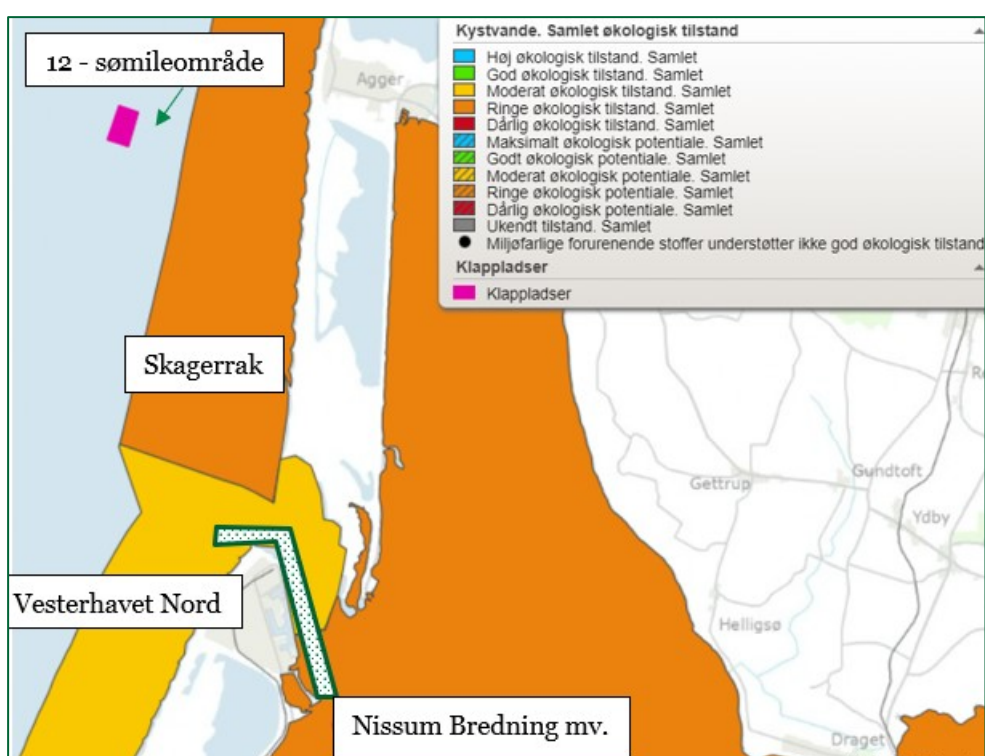
I vandområdeplanerne bedømmes de enkelte vandområder i forhold til den økologiske og den kemiske tilstand.

1. Den økologiske tilstand inddeles i 5 klasser: *høj, god, moderat, ringe* eller *dårlig tilstand*.
2. Den kemiske tilstand inddeles i to klasser: *god* eller *ikke god*.

Optagningsstedet ligger i to forskellige vandområder: Nr. 133 'Vesterhavet Nord' og nr. 156 'Nissum Bredning', se figur 2. Begge områder skal opfylde miljømålet "God Økologisk tilstand".

Klappladsen ligger i vandområde nr. 223 'Skagerrak, 12 sm', og her der er ikke fastsat miljømål for økologisk tilstand.

Miljømålet "God kemisk tilstand" skal opnås for alle tre vandområder.



Figur 2. Afgrænsning af vandområder i nærheden af optagningssted og klapplads. Den omtrentlige placering af optagningsområdet er vist med grøn prikket signatur.

Af tabel 2a fremgår det, hvordan den økologiske tilstand i de to vandområder, som optagningsstedet ligger i, er fastlagt i vandområdeplanen 2015-2021.

Tabel 2a. Økologisk tilstand for hhv. vandområde 133 og vandområde 156, hvor optagningsstedet er placeret.

Ident for vandområde:	133
Navn på kystvand:	Vesterhavet, nord
Hovedvandopland:	1.4 Nissum Fjord
Vandområdedistrikt:	Jylland og Fyn
Areal i hektar:	21154
1- eller 12-sømilområde:	1-sømile område
Typologi:	Åbentvandstype (OW4b), vind og bølgeeksponeret vandområde, relativt lavvandet, høj saltholdighed og tidevandsforskelle på 1 - 5 meter (Vesterhavet)
Kunstigt/stærkt modificeret vandområde:	Ikke udpeget som stærkt modificeret eller kunstigt.
Økologisk tilstandsklasse, samlet:	Moderat økologisk tilstand
Økologisk tilstandsklasse, klorofyl	Moderat økologisk tilstand
Økologisk tilstandsklasse, ålegræs	Kan ikke anvendes
Økologisk tilstandsklasse, bundfauna	Ukendt tilstand
Støtteparametre	-
Økologisk tilstand, miljøfarlige forurenende stoffer:	Ukendt tilstand
Økologisk tilstand, miljøfarlige forurenende stoffer, årsag:	Ikke relevant

Ident for vandområde:	156
Navn på kystvand:	Nissum Bredning, Thisted Bredning, Kås Bredning, Logstør Bredning, Nibe Bredning og Langerak
Hovedvandopland:	1.2 Limfjorden
Vandområdedistrikt:	Jylland og Fyn
Areal i hektar:	127297
1- eller 12-sømilområde:	1-sømile område
Typologi:	Fjordtype (P4), højere saltholdighed, sjældent lagdelt, relativ stor afstrømning til området.
Kunstigt/stærkt modificeret vandområde:	Ikke udpeget som stærkt modificeret eller kunstigt.
Økologisk tilstandsklasse, samlet:	Ring økologisk tilstand
Økologisk tilstandsklasse, klorofyl	Ring økologisk tilstand
Økologisk tilstandsklasse, ålegræs	Ring økologisk tilstand
Økologisk tilstandsklasse, bundfauna	Moderat økologisk tilstand
Støtteparametre	-
Økologisk tilstand, miljøfarlige forurenende stoffer:	Ukendt tilstand
Økologisk tilstand, miljøfarlige forurenende stoffer, årsag:	Ikke relevant

For vandområde 133 er den samlede økologiske tilstand *moderat*, og for vandområde 156 er den samlede økologiske tilstand *ringe*.

Klappladsen ligger ca. 1 km vest for 1-sømileområdet 221, Skagerrak. Der stilles ikke mål for den økologiske tilstand i 12-sømileområdet, men der er foretaget en vurdering af den mulige påvirkning ind i det nærmeste 1-sømileområde 221, Skagerrak, på grund af de store mængder, der tillades klappet (tabel 2b).

Tabel 2b. Nærmeste økologisk målsatte område i forhold til klappladsen, som ligger ca. 900 meter øst for klappladsen.

Ident for vandområde:	221
Navn på kystvand:	Skagerrak
Hovedvandopland:	1.1 Nordlige Kattegat og Skagerrak
Vandområdedistrikt:	Jylland og Fyn
Areal i hektar:	99339
1- eller 12-sømilområde:	1-sømile område
Typologi:	Åbentvandstype (OW4a), vind og bølgeeksponeret vandområde, relativt lavvandet, høj saltholdighed og tidevandsforskelle på 1 - 5 meter (Skagerrak).
Kunstigt/stærkt modificeret vandområde:	Ikke udpeget som stærkt modificeret eller kunstigt.
Økologisk tilstandsklasse, samlet:	Ring økologisk tilstand
Økologisk tilstandsklasse, klorofyl	Ring økologisk tilstand
Økologisk tilstandsklasse, ålegræs	Kan ikke anvendes
Økologisk tilstandsklasse, bundfauna	Høj økologisk tilstand
Støtteparametre	-
Økologisk tilstand, miljøfarlige forurenende stoffer:	Ukendt tilstand
Økologisk tilstand, miljøfarlige forurenende stoffer, årsag:	Ikke relevant

### Økologisk tilstand

Som indikator for vandområdeplanernes økologiske tilstand i kystvande anvendes følgende parametre: Dybdeudbredelsen af ålegræs, klorofylkoncentrationen, som udtryk for fytoplanktonbiomasse, og bundfauna, som beskriver tilstanden af de bunddyr, der lever nede i sedimentet.

### *Ålegræs*

Ålegræs kan teoretisk set påvirkes af sedimentfaner på to måder: Dels ved direkte tildækning af bladene, hvis sedimentet aflejres på planterne, dels ved at vandet bliver uklart i sedimentfanerne, så lyset ikke når ned til planterne.

Parameteren ålegræs er ikke anvendelig som mål for miljøtilstanden i Vesterhavet Nord og i Skagerrak, da vestkysten ikke er et habitat for ålegræs. Kysten er alt for eksponeret, og den deraf følgende naturlige sedimentomlejring gør det umuligt for ålegræsset at etablere sig her. Miljøstyrelsen vurderer derfor, at klappning af materiale i henhold til denne tilladelse ikke vil få betydning for målopfyldelsen målt på parameteren ålegræs.

### *Klorofyl*

Ved frigivelse af næringssalte fra klappmaterialer og ved nedbrydning af organisk materiale herfra, kan der ske en hurtig opblomstring af planktonalger og dermed af vandets klorofylindhold i perioder, hvor planktonets vækst ellers er begrænset af mangel på næringsstoffer i vandet. Derfor skal det overvejes, om klappning af store mængder bør undgås i planternes vækstsæson.

Da størstedelen af havbundsmaterialet, der er omfattet af denne tilladelse, består af uforstyrret ler, vurderes indholdet af organisk stof at være ubetydeligt. Et eventuelt spild af lermaterialer i forbindelse med klappning vurderes derfor som værende ubetydelig i forhold til mængden af planktonalger. En efterfølgende sedimentation af spildfraktioner fra klappning vurderes således heller ikke at medføre et øget iltsvind.

### *Bundfauna*

De bunddyr, der befinder sig på optagningsstedet vil blive fjernet i forbindelse med optagning af det øverste sandlag. Der vil ikke være bunddyr i det materiale, der tillades klappet i henhold til den aktuelle tilladelse, da det øverste sandlag forinden er fjernet og benyttet til nyttiggørelse.

Klappningen vil medføre, at de dyr, der befinder sig der, hvor klappmaterialet lander på klapppladsen, vil tildækkes og dø. Der er tale om at klappe leret materiale på en klappbund, der tidligere er benyttet til samme formål. Det bunddyr samfund, der efterfølgende vil genindvandre på klapppladsen, vurderes derfor i højere grad at blive domineret af hårbundsarter som f.eks. blåmuslinger og det bunddyrssamfund, der følger med muslingebankerne. Bunden må forventes at blive mere ujævn, end den omgivende bund, og dermed skabe forandrede levesteder for fisk og bunddyr.

Den del af klappmaterialet, der ikke falder ned som store lerklumper, vil spredes som finkornet materiale, der vil blive ført med strømmen langt væk fra klapppladsen under så stor en fortynding, at det anses for helt usandsynligt, at de vil medføre målelige forandringer af havbunden der, hvor det bundfældes. I forbindelse med ansøgningen om tilladelse til at uddybe materialet er der foretaget en spredningsberegning af spildet både som følge af optagning og klappningen. Disse beregninger underbygger vurderingen af, at der ikke vil ske en væsentlig påvirkning af bundfaunaen i de berørte vandområder.

### *Samlet vurdering i forhold til økologisk tilstand*

Det vurderes, at klappning ikke vil medføre en forringelse af vandområdernes økologiske tilstand eller ændre på vandområdernes mulighed for at opnå god økologisk tilstand.

### Kemisk tilstand

Alle de berørte vandområder skal opfylde ”god kemisk tilstand”. Den kemiske tilstand er angivet som *god* for 12-sømilområdet ved klapplassen og for de to vandområder i Vesterhavet, der ligger indenfor 1-sømilgrænsen. For vandområde 156 i Limfjorden, er den angivet som *ikke god*.

Da det materiale, der er omfattet af denne tilladelse, ikke indeholder miljøfarlige stoffer der overskrider det nedre aktionsniveau jf. tabel 1. Derfor vurderes det, at der ikke vil ske ændringer for vandområdernes kemiske tilstand som følge af klappning i henhold til denne tilladelse.

### *Samlet vurdering i forhold til kemisk tilstand*

Det vurderes, at klappning ikke vil medføre påvirkninger, der forringer vandområdernes mulighed for at opnå god kemisk tilstand.

### Vurdering i forhold til Natura 2000-områder

Optagningsområdet grænser helt op til Natura 2000-område nr. 28 (’Agger Tange, Nissum Bredning, Skibsted Fjord og Agerø’), som består af habitatområde nr. 28 af samme navn og af fuglebeskyttelsesområderne nr. 23 (’Agger Tange’) og nr. 39 (’Harboøre Tange, Plet Enge og Gjeller Sø’). Agger Tange og Harboøre Tange er desuden fredede, og Harboøre Tange er også et vildtreservat<sup>7</sup>. Da der er taget stilling til mulige konsekvenser af uddybningen i Kystdirektoratets uddybningstilladelse, vil konsekvenserne af uddybning ikke blive omfattet af denne klaptilladelse.

Klapplassen ligger ca. 3 km vest for Natura 2000-område nr. 28 og ca. 5 km øst for det marine Natura 2000-område nr. 219, ’Sandbanker ud for Thyborøn’.

Natura 2000-område nr. 219 består af habitatområde H253. På udpegningsgrundlaget er sandbanke (1110), rev (1170) og marsvin (1351) (se tabel 3). Områdets vanddybder varierer mellem 18 og 33 meter. I området er identificeret to større sandbanker, samt tre mindre stenrev.<sup>8</sup>

---

<sup>7</sup> Bekendtgørelse nr. 348 af 20. april 1996 om fredning af Agger Tange og Bekendtgørelse nr. 856 af 27/06/2016 om fredning og vildtreservat på Harboøre Tange m.v.

<sup>8</sup> Miljøstyrelsen Basisanalyse 2022-2027 for N2000 219:

<https://mst.dk/media/194408/n219-basisanalyse-2022-27-sandbanker-thyboroen.pdf>

Tabel 3. Udpegningsgrundlag for habitatområde H253.

Naturtype eller art	Beskrivelse	Vurdering og konklusion
Sandbanke (1110)	Der er kortlagt 1012 ha sandbanke i 2017. Områdets sandbanker er mobile og bevæger sig overordnet mod nord på grund af den kraftige Jyllandsstrøm. Sandbankerne har ingen vegetation, og epifaunaen knyttet hertil er meget sparsom i antallet af individer.	Materialet der skal klappes beskrives af ansøger som bestående hovedsageligt af ler. Ler formodes at lægge sig i klumper på klapppladsen, med begrænset spredning til omgivelserne. Det vurderes derfor, at det klappede materiale ikke vil sprede sig til Natura 2000-område nr. 219.
Rev (1170)	Der er kortlagt 30 ha stenrev i 2017. Stenrevene er fundet på dybder omkring 30 meter. Stenrevene har ingen vegetation, men en mere artsrig epifauna-sammensætning.	
Marsvin (1351)	Marsvinene i området hører til Nordsø-bestanden. Ifølge basisanalysen vurderes området at have en middel betydning for Nordsø/Skagerrak-bestanden af marsvin på grund af størrelsen af område (over 20 km <sup>2</sup> ).	Vurderingen om marsvin bliver påvirket af klappaktiviteten kan ses i afsnittet 'Bilag IV-arter'

#### *Samlet vurdering i forhold til Natura 2000 området nr. 219*

På grundlag af ovenstående redegørelse, er det Miljøstyrelsens vurdering, at det kan udelukkes at den tilladte aktivitet kan påvirke Natura 2000-områdets udpegningsgrundlag væsentlig.

#### **Bilag IV-arter**

Marsvin er en bilag IV-art og der skal derfor foretages en vurdering af om opgravningen og klappningen kan beskadige eller ødelægge yngle- eller rasteområder i marsvinenes naturlige udbredelsesområde, jf. habitatbekendtgørelsens § 10.

Der er tre bestande af marsvin i dansk farvand. Marsvin i området hører til Nordsøbestanden. DCE har ved habitatdirektivets artikel 17 vurdering i 2019 vurderet, at Nordsø-bestanden har gunstig bevaringsstatus. Nordsøbestanden er estimeret til 300.000 – 350.000 marsvin og vurderes at være stabil over den 22-årige undersøgelsesperiode<sup>9</sup>.

Marine pattedyr kan blive påvirket af menneskelig aktivitet som følge af kraftig undervandsstøj og forstyrrelser (som f.eks. i forbindelse med nedramningsarbejder eller seismiske undersøgelser), og hvis deres fødegrundlag bliver væsentligt forringet. Dette er ikke tilfældet ved klappning ved K\_161\_02, idet undervandsstøjen fra klappartøjet er for svag til at påvirke dyrene. Fødegrundlaget

<sup>9</sup> Miljøstyrelsen Basisanalyse 2022-2027 for N2000 219:

<https://mst.dk/media/194408/n219-basisanalyse-2022-27-sandbanker-thyboroen.pdf>

for marsvin er især pelagiske fisk. Pelagiske fisk kan påvirkes af klapningen ved, at faner af sediment, der er spildt under klapningen, vil udløse flugtaadfærd hos fiskene. Idet der hovedsageligt klappes ler, forventes der ikke at være meget spild ved klapningen, idet leret falder som sammenhængende klumper ned fra klapfartøjet. Hvis fisk forstyrres, er det midlertidig. Klapningen ved K\_161\_02 udgør umiddelbart ikke et hotspot område for marsvin<sup>10</sup>. Miljøstyrelsen vurderer, at klapningen ikke vil have en væsentlig negativ betydning for marsvin.

### **Havstrategi**

Miljøstyrelsen skal jf. havstrategilovens<sup>11</sup> § 18 sikre, at klapningen ikke medfører påvirkninger, som vil være uforenelige med opnåelse af de miljømål og indsatsprogrammer, der fastsættes efter lovens §§ 12 og 13. Forpligtelsen til ikke at meddele tilladelse i strid med miljømål og indsatser indtræder i takt med, at de enkelte dele af havstrategierne fastlægges endeligt.

Det danske havterritorium er opdelt i to havområder, henholdsvis Nordsøen, herunder Kattegat, og Østersøen. Havmiljølovens målsætninger implementeres gennem udarbejdelse af havstrategier for hver af havområderne, jf. havstrategilovens § 4, stk. 1. I første del af Danmarks Havstrategi II<sup>12</sup> fastlægges en definition på ”god miljøtilstand”, den aktuelle miljøtilstand i de danske havområder (basisanalyse) samt 68 konkrete miljømål til sikring af opnåelse af en god miljøtilstand.

I Danmarks Havstrategi II defineres, hvad der forstås ved god miljøtilstand for 11 såkaldte deskriptorer. Deskriptorerne udgør forskellige kategorier af forhold, der beskriver miljø- og naturtilstanden samt påvirkningen fra menneskelige aktiviteter. Identificeringen af de 11 deskriptorer og beskrivelserne af god miljøtilstand er fastlagt i overensstemmelse med havstrategilovens bilag 2. Deskriptorerne omfatter 1) Biodiversitet, 2) Ikke hjemmehørende arter, 3) Erhvervsmæssigt udnyttede fisk, 4) Havets fødenet, 5) Eutrofiering, 6) Havbunden, 7) Hydrografiske ændringer, 8) Forurenende stoffer, 9) Forurenende stoffer i fisk og skaldyr til konsum, 10) Marint affald og 11) Undervandsstøj.

For hver deskriptor fastlægges havstrategien en række miljømål med tilhørende indikatorer. En indikator er et parameter, som anvendes til at vurdere om miljømålet er opfyldt. Miljømålene er bindende, og skal derfor iagttages i forbindelse med meddelelse af tilladelse til klapning, dog således, at hvis de miljømæssige aspekter er omfattet af miljømål fastsat i en henhold til en vandplan eller Natura 2000-plan, erstatter et sådant miljømål de målsætninger, som er fastsat efter havstrategien, jf. havstrategiloven § 2, stk. 2.<sup>13</sup>

Nogle af deskriptorerne angår miljømål, som ikke påvirkes af klapning. I den konkrete sag gælder dette de deskriptorer, som er angivet i tabel 4.

---

<sup>10</sup> Aarhus Universitet, DCE, videnskabelig rapport nr. 284 (2018):

<https://mst.dk/media/183331/sr284-marsvin-udbredelse-2018.pdf>

<sup>11</sup> Lovbekendtgørelse 25/11/2019 nr. 1161 om havstrategi.

<sup>12</sup> Danmarks Havstrategi II, første del - god miljøtilstand, basisanalyse og miljømål.

<sup>13</sup> Jf. Danmarks Havstrategi II, første del, side 24-25.

Tabel 4. Deskriptorer, som ikke påvirkes af klappning.

Deskriptor	Miljømål	Påvirkes ikke af klappning fordi
1 Biodiversitet	Formålet med deskriptor 1 er at sikre, at biodiversiteten opretholdes. Da der endnu ikke fastlagt tærskelværdier for god miljøtilstand for pelagiske habitater og fisk, der ikke udnyttes erhvervmæssigt, indgår disse forhold derfor ikke i vurderingen.	Dyr og planter påvirkes ikke på bestandsniveau af klappning. Se afsnittet om naturtyper under vurderingen af Natura 2000-områder.
2 Ikke hjemmørende arter	Havstrategiens miljømål for ikke-hjemmørende arter fokuserer på at begrænse tilkomst af nye ikke-hjemmørende arter og at begrænse de negative effekter af invasive arter.	Da klappning ikke indebærer introduktion af ikke-hjemmørende arter, vurderes miljømålet ikke at blive påvirket af klappning af havsediment.
4 Havets fødenet	Havstrategiens miljømål for havets fødenet omhandler sikring af fornøden viden for fremadrettet at kunne fastsætte tærskelværdier for fødenettets tilstand. Samspelet mellem de forskellige arter i et fødenet er komplekst og i konstant variation, og det er med det nuværende vidensgrundlag vanskeligt at identificere mål, der skal sikre opnåelsen af god miljøtilstand.	Miljømål for denne deskriptor påvirkes ikke af det ansøgte, idet klappning ikke påvirker dyr og planter på bestandsniveau. Se afsnittet om kvalitetslementerne i vurdering af vandområdeplaner og afsnittet om naturtyper under Natura 2000 afsnittet.
7 Hydrografiske ændringer	Havstrategiens miljømål for hydrografiske ændringer angiver, at konkrete projekter alene skal have lokale virkninger og i øvrigt udformes under hensyn til miljøet.	Beskrives i afsnittet om kumulerede effekter. Den beskedne dybdeforringelse af havbunden på selve klapppladsen vurderes ikke at ændre områdets hydrografi.
10 Marint affald	Havstrategiens miljømål for marint affald handler bl.a. om, at mængden af marint affald skal reduceres væsentligt, og at tab af fiskeredskaber skal forebygges.	Eventuelt affald skal frasorteres inden havbundsmaterialet klappes (se vilkår E), og vurderes derfor ikke at bidrage til øget tilførsel af marint affald i havmiljøet.
11 Undervandsstøj	Havstrategiens miljømål for undervandsstøj handler bl.a. om, at skadelige virkninger af impulsstøj for dyr skal undgås. For lavfrekvent støj er der mål om fastsættelse af	Emnet behandles under afsnittet om bilag IV arter. Det vurderes ikke, at undervandsstøj fra klappningen vil påvirke marine arter.

	tærskelværdier og opbygning af viden.	
--	---------------------------------------	--

De relevante deskriptorer for denne afgørelse er angivet i tabel 5. I denne klaptilladelse er påvirkningen af miljømålene i havstrategien for disse deskriptorer vurderet således:

*Tabel 5. Deskriptorer, som kan påvirkes af klapning.*

<b>Deskriptor</b>	<b>Miljømål</b>	<b>Vurdering</b>
3 Erhvervsmæssig fiskeri	Havstrategiens miljømål for erhvervsmæssigt udnyttede fiskebestande er fastsat med reference til den fælles fiskeripolitik, som fastslår, at fangstniveauer og fiskebestandes reproduktion skal være bæredygtig.	Hensyn til fiskeriforhold varetages i klaptilladelser gennem en vurdering af påvirkningen af fiskeriinteresserne i lokalområdet. Dette sker gennem høring af Fiskeristyrelsen. I den aktuelle sag har Miljøstyrelsen ikke modtaget bemærkninger fra Fiskeristyrelsen og vurderer derfor ikke, at den pågældende klapning er af væsentlig interesse for fiskeriet.
5 Eutrofiering	Havstrategiens miljømål for eutro-fiering er bl.a., at dansk andel af tilførsler af kvælstof og fosfor for Østersøen skal følge de maksimalt acceptable tilførsler, som er blevet fastsat i HELCOM. For Nordsøen er der endnu ikke fastsat tærskelværdier for næringsstoffer.	Eutrofieringseffekter af klapningen behandles i vurderingen af påvirkninger i henhold til vandområdeplaner under afsnittet om kvalitetselementet klorofyl. Her har Miljøstyrelsen vurderet om klapningen vil have en effekt på klorofylindholdet i vandområdet, og dermed potentielt iltforholdende i området.
6 Havbundens integritet	Havstrategiens miljømål for havbundens integritet omhandler beskyttede områder samt opbygning af viden og bidrag til fastsættelse af tærskelværdier for tab og forstyrrelse.	Klapning, dvs. placering af havbundsmaterialet på klapplads, anses som værende en fysisk forstyrrelse. Ved aktiviteter, der medfører en forstyrrelse af havbunden, kan ændringen genoprettes, hvis aktiviteten ophører. Dette er tilfældet ved klappning, hvor de arter, som lever på klappladsen vil genindvandre efter klappningen er ophørt. I Nordsøen udgør klapaktiviteterne kun 0,1 % af den samlede forstyrrelse <sup>14</sup> , og påvirkningen af havbunden ved klappning er derfor begrænset. Den forstyrrelse af havbunden, som den ansøgte klappning medfører vil være afgrænset til

<sup>14</sup>[https://mfvm.dk/fileadmin/user\\_upload/MFVM/Natur/Havstrategi/HSII\\_foerste\\_del\\_-\\_endelig\\_udgave.pdf](https://mfvm.dk/fileadmin/user_upload/MFVM/Natur/Havstrategi/HSII_foerste_del_-_endelig_udgave.pdf)



		klappladsen. Da forstyrrelsen derfor er meget lokal og midlertidig vurderes den ikke at være af betydning for målet om god miljøtilstand opnås.
8 Forurenende stoffer	Havstrategiens miljømål for forurenende stoffer skal bl.a. sikre, at de grænseværdier, der er fastsat, overholdes.	Kravene til god kemisk tilstand er vurderet i afsnittet om vandområdeplaner, afsnit 2. 'Kemisk tilstand', hvor Miljøstyrelsen vurderer, at klapningen ikke vil ændre på vandområdernes kemiske tilstand.
9 Forurenende stoffer i fisk og skaldyr	Havstrategiens miljømål for forurenende stoffer i fisk og skaldyr til konsum handler bl.a. om, at udledningen af forurenende stoffer ikke må lede til overskridelser af gældende grænseværdier.	Områdets kemiske tilstand indikerer ikke, at fisk og skaldyr vil blive påvirket af miljøfarlige stoffer. Kravene til god kemisk tilstand er vurderet i afsnittet om Vandområdeplaner, afsnit 2.

#### *Samlet vurdering i forhold til havstrategi*

Miljøstyrelsen vurderer, at klapningen ikke vil medføre påvirkninger, som vil være uforenelige med opnåelse af havstrategiens miljømål.

#### Klapplads og kumulerede effekter

Der er ikke andre gældende klaptilladelser til klapplads K\_161\_02 på tidspunktet for udstedelse af denne tilladelse.

Det nærmeste råstofområde ligger 2,8 km nord for klappladsen. Der er ingen havbrug i nærheden af hverken optagningsområde eller klapplads.

### **3.1 Konklusion**

Den samlede vurdering er, at en tilladelse til at klappe materiale fra det indtegnede område i Thyborøn Kanal på den ansøgte klapplads og på de angivne vilkår vil være acceptabel i henhold til den gældende lovgivning og vejledning herom.

## **4 Offentliggørelse og Klagevejledning**

Afgørelsen kan påklages til Miljø- og Fødevarerklagenævnet af

- Ansøgeren
- Enhver, der må antages at have en individuel væsentlig interesse i sagens udfald
- Kommunalbestyrelsen
- Sundhedsstyrelsen
- Forbrugerrådet
- Danmarks Fiskeriforening
- Danske Råstoffer

- Danmarks Rederiforening
- Bilfærgernes Rederiforening
- Arbejderbevægelsens Erhvervsråd
- Danske Havne
- Foreningen af Lystbådehavne i Danmark (FLID)
- Lokale foreninger og organisationer, der har beskyttelse af natur og miljø som hovedformål, og som har ønsket underretning om afgørelsen
- Lokale foreninger og organisationer, der efter deres formål varetager væsentlige rekreative interesser, og som har ønsket underretning om afgørelsen, når afgørelsen berører sådanne interesser
- Landsdækkende foreninger og organisationer der efter deres vedtægter har beskyttelse af natur og miljø som hovedformål
- Landsdækkende foreninger og organisationer der efter deres vedtægter har til formål at varetage væsentlige rekreative interesser, når afgørelsen berører sådanne interesser

Klage skal ske via Klageportalen for Nævnene i Nævnenes Hus, via følgende hjemmeside <https://naevneneshus.dk>. Klagen sendes gennem Klageportalen til Miljøstyrelsen, der har truffet afgørelsen.

En klage er indgivet, når den er tilgængelig for myndigheden i Klageportalen. Når man klager, skal der betales et gebyr. Gebyret betales med betalingskort i Klageportalen. Miljø- og Fødevarerklagenævnet skal som udgangspunkt afvise en klage, der kommer uden om Klageportalen, hvis der ikke er særlige grunde til det.

Hvis man ønsker at blive fritaget for at bruge Klageportalen, skal man sende en begrundet anmodning til den myndighed, der har truffet afgørelse i sagen. Myndigheden videresender herefter anmodningen til klagenævnet, som træffer afgørelse om, hvorvidt anmodningen kan imødekommes.

Tilladelsen må ikke udnyttes, før klagefristen er udløbet. Såfremt der er indgivet klage, må tilladelsen først udnyttes, når klagenævnet har truffet afgørelse i sagen, medmindre klagenævnet bestemmer andet.

## 5 Andre oplysninger

Hvis arbejdet ønskes varslet i Efterretninger for Søfarende, skal Søfartsstyrelsen underrettes herom mindst 3 uger forinden. Søfartsstyrelsen skal underrettes skriftligt eller via E-mail: [sfs@dma.dk](mailto:sfs@dma.dk). Samtidig underrettes om arbejdsmetode, anvendt materiel, herunder om der udlægges varp og om det forventede påbegyndelsestidspunkt samt om arbejdets forventede varighed. Hvis arbejdet stoppes i mere end 2 måneder, skal Søfartsstyrelsen underrettes på ny.

Klapning uden tilladelse og tilsidesættelse af vilkår for denne tilladelse, herunder pligten til indberetning, kan straffes i henhold til § 59 i lov om beskyttelse af havmiljøet.

Miljøstyrelsens tilladelse til klapping fritager ikke ansøger fra at sikre sig, at alle øvrige tilladelser på den konkrete lokalitet er indhentet.

## **6 Følgende har modtaget kopi af tilladelsen**

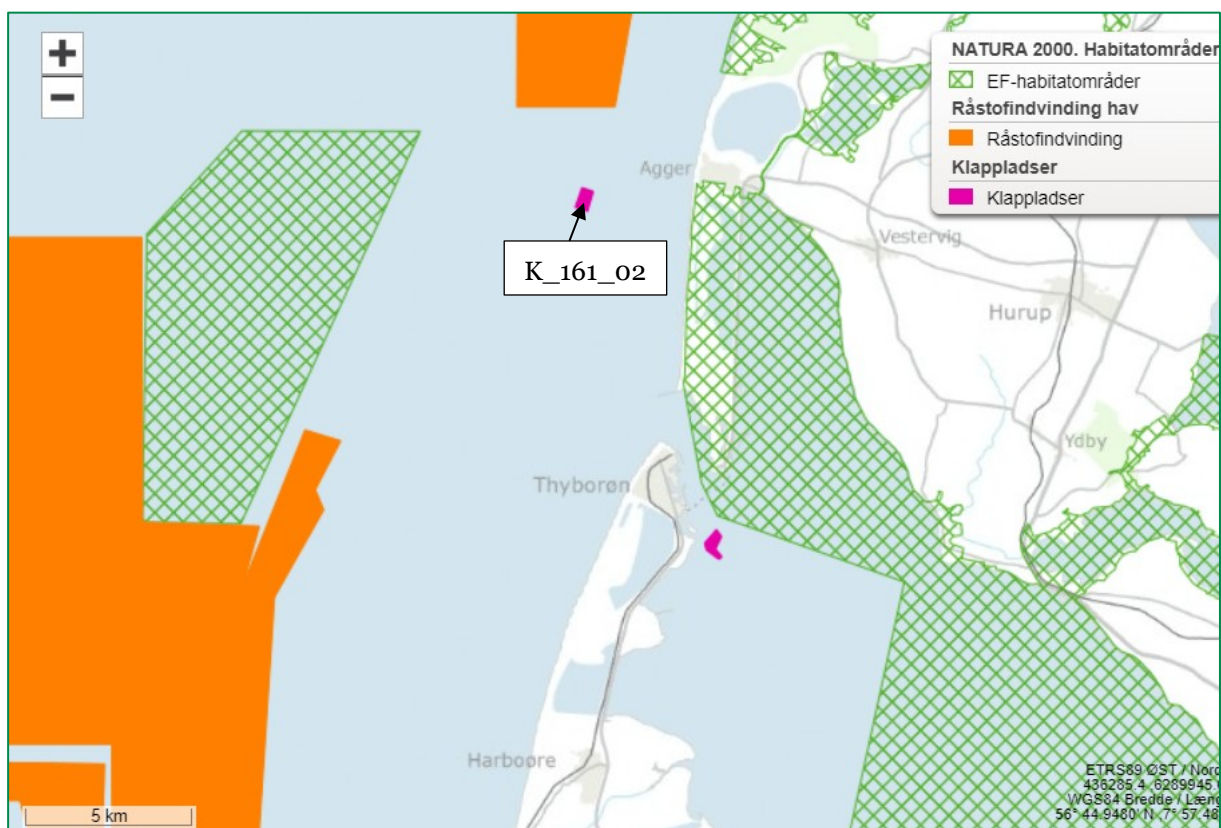
Thisted kommune **thistedkommune@thisted.dk**  
Lemvig Kommune **lemvig@lemvig.dk**  
Limfjordssammenslutningen **lundgrynderup@stofanet.dk**  
Søfartsstyrelsen **sifa@dma.dk**  
Fiskeristyrelsen **mail@fiskeristyrelsen.dk**  
Slots- og Kulturstyrelsen **ark@moesgaardmuseum.dk**  
Styrelsen for patientsikkerhed **stps@stps.dk**  
Forbrugerrådet **fbr@fbr.dk**  
Danmarks Fiskeriforening **mail@dkfisk.dk**  
Danske Råstoffer **lmv@di.dk**  
Danmarks Rederiforening **info@shipowners.dk**  
Bilfærgernes Rederiforening **info@shipowners.dk**  
Arbejderbevægelsens Erhvervsråd **ae@ae.dk**  
Danske Havne **danskehavne@danskehavne.dk**  
Foreningen af Lystbådehavne i Danmark (FLID) **Info@flidhavne.dk**  
Danmarks Naturfredningsforening **dn@dn.dk**  
Danmarks Sportsfiskerforbund **post@sportsfiskerforbundet.dk**  
Greenpeace **hoering.dk@greenpeace.org**  
Dansk Ornitologisk Forening **natur@dof.dk**  
Friluftsrådet **fr@friluftsradet.dk**  
Dansk sejlunion **ds@sailing.dk**

## BILAG 1 Optagningsområdets placering



Figur 3. Kort over indsejlingsområdet til Thyborøn Havn. Det tilladte optagningsområde er indrammet med sort.

## BILAG 2 Klappladsens beliggenhed



Figur 4. Oversigt over området hvor klappladsen K\_161\_02 ligger.

Hjørnepositionerne er følgende:

56° 46, 422' N	08° 10, 242' E
56° 46, 386' N	08° 10, 448' E
56° 46, 188' N	08° 10, 347' E
56° 46, 228' N	08° 10, 127' E

(WGS-84) grader, og decimalminutter.

## **BILAG 3 Vurdering af miljøfarlige stoffer i forbindelse med klappning af optaget havbundsmateriale**

### **1. Prøvetagning**

Ifølge klappvejledningen<sup>15</sup> tages prøver af de øverste 25-50 cm af sedimentet på det sted, hvor der skal optages materiale. Grunden til, at der kun udtages prøver fra den øverste del af sedimentet, uanset at der eventuelt skal oprensnes op til en større dybde, er, at det mest forurenede materiale normalt vil aflejres med det finkornede og lette materiale, som aflejres øverst. Derfor vil en prøvetagning fra den øverste del af sedimentet være fyldestgørende i forhold til at vurdere indholdet af miljøfarlige stoffer.

Miljøstyrelsen har praksis for, at der skal tages prøver af de øverste 30 cm. Hermed opnås en ensartet prøvetagningsmetode for alle havne, hvilket øger sammenligneligheden imellem miljøtilstanden fra forskellige områder.

Analyseprogrammet fastsættes konkret i overensstemmelse med klappvejledningen.

### **2. Vurdering af det målte indhold af miljøfarlige stoffer.**

I klappvejledningen er der fastsat to aktionsniveauer for de mest almindeligt forekommende miljøfarlige stoffer i klappmateriale. Nedre aktionsniveau antages at være på niveau med gennemsnitlige baggrunds niveau for de pågældende stoffer i de danske kystvande. Hvis klappmaterialet indeholder koncentrationer af miljøfarlige stoffer under eller på niveau med nedre aktionsniveau, kan det som udgangspunkt tillades genplaceret på havet. Er det over øvre aktionsniveau, kan materialet som udgangspunkt ikke tillades genplaceret på havet.

Hvis der konstateres koncentrationer af et eller flere miljøfarlige stoffer imellem øvre og nedre aktionsniveau kan tilladelsen kun gives på baggrund af en konkret vurdering af aktivitetens (optagningens og klappningens) mulige miljøkonsekvenser.

#### Vurdering af sediment med koncentrationer mellem nedre og øvre aktionsniveau.

Ved en konkret vurdering af påvirkningerne fra sediment med koncentrationer mellem nedre og øvre aktionsniveau indgår følgende forhold:

- Graden af forurening, herunder særlig en sammenligning med det eksisterende baggrunds niveau i det vandområde, hvor klapppladsen ligger
- Mængden af sediment, der ønskes klappet, og over hvor lang tid
- Nærhed til følsomme områder
- Spredningsforhold ved optagningsstedet og klapppladsen

Generelt indgår det i vurderingen, om koncentrationerne ligger tæt på eller langt fra nedre aktionsniveau. Det er desuden relevant at sammenligne med baggrunds niveauet i det konkrete vandområde.

---

<sup>15</sup> By- og Landskabsstyrelsens vejledning nr. 9702 af 20. oktober 2008 om dumpning af optaget havbundsmateriale - klappning.

Ved sammenligning med baggrundsdata er der behov for at korrigeres for indholdet af organisk materiale i sedimentet. Dette skyldes, at de miljøfarlige stoffer hovedsageligt binder sig til det organiske materiale, der er i havbunden. Derfor vil koncentrationen af miljøfarlige stoffer alt andet lige være større i sedimenter, der indeholder store mængder organisk materiale. Da organisk materiale sædvanligvis er lettere end den mineralske del af sedimentet, vil det organiske materiale lettere blive transporteret rundt i vandet som følge af strøm mv. Dette medfører, at havne kan fungere som sedimentfælder, hvori det organiske sediment i vandet vil bundfældes på grund af strømlæ.

I de havne, hvor der ophobes organisk materiale, vil koncentration af organisk materiale derfor være større end i det farvand, der omgiver havnen. Som følge heraf vil koncentrationen af miljøfarlige stoffer også være større, uden at dette nødvendigvis skyldes forureningskilder i havnen. For at få et retvisende billede af indholdet af miljøfarlige stoffer og vurdere, om dette er udtryk for, at havnesedimenterne er mere forurenede end sedimentet i det konkrete vandområde, er det derfor relevant at tage højde for indholdet af organisk materiale.

Det organiske materiale i sedimentet kan estimeres på følgende måde: En prøve af sedimentet vejes. Herefter tørres sedimentet så alt vandet fordamper fra prøven. Prøvens tørstofindhold angives i procent af prøvens totale vægt. Derefter opvarmes den tørrede prøve ved så høje temperaturer, at alt det organiske materiale fra prøven brændes af. Det kaldes at man "udgløder" prøven. Ved at veje prøven igen og trække de to vægte fra hinanden, får man et mål for prøvens glødetab, der angiver prøves andel af organisk materiale. Det angives i procent af den tørre prøves vægt. Dvs. glødetab (GT) i % af tørstof, angiver hvor stor en procentdel organisk materiale der er i sedimentet.

Man kan således sammenligne de målte koncentrationer af miljøfarlige stoffer fra havnen med de koncentrationer, der findes i prøver fra det konkrete vandområde, der har et tilsvarende indhold af organisk materiale. På den måde kan det vurderes, om sedimentets indhold af miljøfarlige stoffer er en forurening, der stammer fra havnen, eller om der blot er tale om en ophobning af organisk materiale fra omgivelserne, som ikke vil give en nettotilførsel til vandområdet.

Hvis der efter korrektion i forhold til indhold af organisk materiale er en forhøjet koncentration af miljøfarlige stoffer i det sediment, der ønskes klappet, foretages en konkret vurdering af optagningens og klappingens forventede påvirkning af klapplassen og vandområdet. Dette sker på baggrund af mængden af sediment, der ønskes klappet, hvor store mængder, der ønskes klappet på en gang og over hvor lang tid, spredningsforhold på klapplassen, nærhed til følsomme områder m.v.

Hvis der ikke er en overkoncentration af miljøfarlige stoffer i forhold til baggrundsniveauet, sker der reelt ikke en tilførsel af miljøfarlige stoffer til havet, og klappingen vil som altovervejende hovedregel kunne tillades. Der kan dog være særlige tilfælde, hvor mængderne er så store, eller området er så følsomt, at der må foretages en yderligere konkret vurdering i forhold til en eventuel akut skadevirkning.