

Carsten Niebuhrs Gade 43
1577 København V
Telefon 7221 8800
info@trafikstyrelsen.dk
www.trafikstyrelsen.dk

Dato: 04-09-2023
Sagsnr.: 2023-142003
Sagsbehandler: LOUJ

Tilladelse til udlægning af ålegrus og teglrør i Københavns Havn

Trafikstyrelsen har den 10.07.2023 modtaget ansøgning fra WWF verdensnaturfredningsforening og By & Havn om udlægning af ålegrus og teglrør i Teglværkshavnen, Københavns Havn.

Trafikstyrelsen er myndighed for etablering af faste anlæg, uddybning og opfyldning indenfor Københavns Havns søområde, jf. § 24, stk. 4, i Metroloven¹. Endvidere varetager Trafikstyrelsen statens højhedsret over søterritoriet i Københavns Havn jf. den kongelige resolution af 3. februar 2014 og § 1, nr. 3, i bekendtgørelse nr. 797 af 21. juni 2016 om ændring af bekendtgørelse om Kystdirektoratets opgaver og beføjelser og om klageadgang.

Trafikstyrelsen har behandlet denne ansøgning efter statens højhedsret over søterritoriet i Københavns havn.

Trafikstyrelsens afgørelse

Trafikstyrelsen meddeler hermed tilladelse til udlægning af ålegrus og teglrør i Teglværkshavnen.

Endeligt meddeler Trafikstyrelsen, at der ikke skal udarbejdes Natura 2000-konsekvensvurdering af projektet.

Tilladelse gives på følgende vilkår:

1. Støj fra anlægsaktiviteter, der gennemføres på søterritoriet, skal overholde de krav, der er fastsat af Københavns Kommune i "Bygge- og anlægsforskrift i København, december 2016" Bilag 1 for aktiviteter, der gennemføres på land. Der må alene spundes i dagtimerne mandag-fredag kl. 7-17 og ikke i weekender og helligdage, jf. § 8 stk. 1 i forskriften.
2. Projektet må ikke ændres væsentligt uden Trafikstyrelsens godkendelse.
3. Tilladelsen må ikke uden forudgående tilladelse fra Trafikstyrelsen overdrages til andre.

¹ Lov nr. 551 af 06/06/2007 om Metroselskabet I/S og Udviklingsselskabet By og Havn I/S.



4. En meddelt tilladelse kan fortabes, såfremt nogle af de for tilladelsen fastsatte vilkår ikke måtte blive opfyldt.

Vilkår som følge af hørings svar fra Københavns Kommune:

Anlægsarbejdet skal tilrettelægges således, at havnebussens drift kan opretholdes og ikke er til hindre for drift og vedligeholdelse af Havnebusstoppestederne. Tilladelsen fritager ikke modtageren for pligt til at opnå tilladelser og godkendelser, der måtte være nødvendige for gennemførelse af projektet i henhold til anden lovgivning.

Tilladelsen erstatter ikke privatretlige aftaler med fysiske og juridiske personer, som kan være berørt af projektet.

Samtidig med at anlægsarbejdet afsluttes, skal Søfartsstyrelsen og Geodatastyrelsen underrettes herom med angivelse af anlæggets endelige position.

Hvis der under anlægsarbejdet afdækkes kulturhistoriske fund, skal arbejdet straks indstilles, og der skal rettes henvendelse til Slots- og Kulturstyrelsen, jf. museumsloven § 28 og § 29 h stk. 1.

Der er indkommet tre hørings svar fra hhv. Københavns Kommune, Movia & Arriva og Søfartsstyrelsen hvoraf et har givet anledning til yderligere vilkår.

Begrundelse for afgørelsen

Trafikstyrelsen har ved afgørelsen om at give tilladelse til projektet lagt vægt på, at projektet ikke strider mod almenhedens interesser samt, at de eksisterende aktiviteter i området ikke vil blive påvirket negativt. Ydermere vil anlægget ikke ændre på havnens funktion.

Trafikstyrelsen vurderer, at der ikke er væsentlige natur- og miljøhensyn, der taler imod projektet samt, at de eksisterende aktiviteter i området ikke vil blive påvirket negativt.

Trafikstyrelsen har i sin afgørelse om, at der ikke skal udarbejdes en konsekvensvurdering i henhold til nærtliggende Natura 2000-områder samt bilag IV-arter, lagt vægt på, at projektet udgøres af naturfremmende tiltag og at anlægsaktiviteterne udføres således, at udpegningsgrundlaget ikke påvirkes.

Retsgrundlag

Trafikstyrelsen har truffet afgørelse iht statens højhedsret oversøterritoriet.

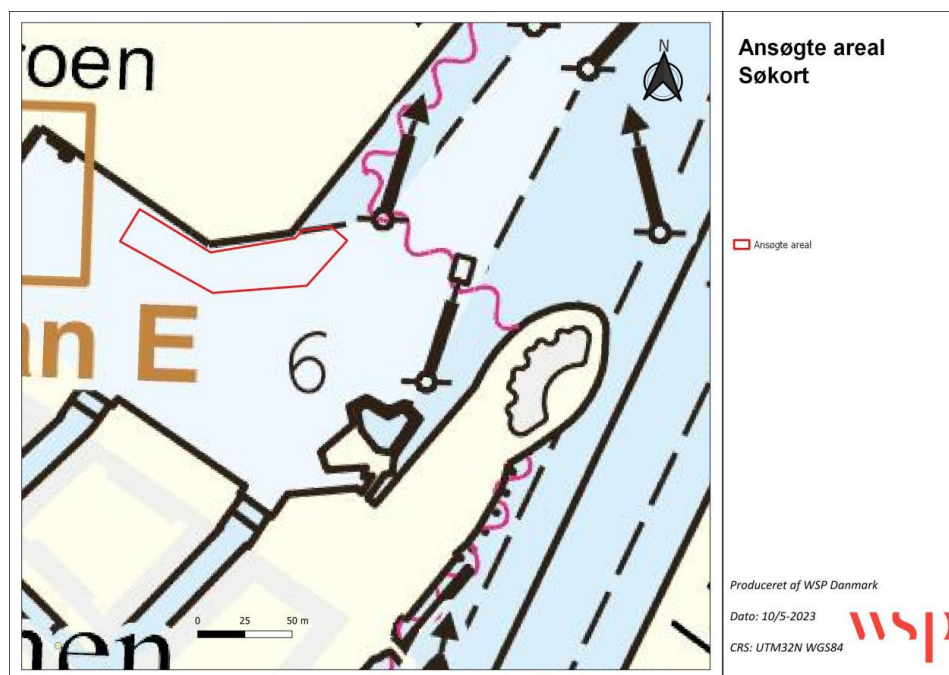
Trafikstyrelsen varetager statens højhedsret over søterritoriet i Københavns Havn jf. den kongelige resolution af 3. februar 2014 og § 1, nr. 3, i bekendtgørelse nr. 797 af 21. juni 2016 om ændring af bekendtgørelse om Kystdirektoratets opgaver og beføjelser og om klageadgang.

Afgørelsen om, at der ikke skal udarbejdes Natura 2000konsekvensvurdering af projektet er truffet jf. § 17 i bekendtgørelse nr. 930 af 18. juni 2020 om vurdering af virkning på miljøet (VVM) af projekter vedrørende erhvervshavne og Københavns Havn samt om administration af internationale naturbeskyttelsesområder og beskyttelse af visse arter for så vidt angår anlæg og udvidelse af havne.

Sagsfremstilling

WWF i samarbejde med By og Havn ønsker at placere 500 m³ nøddesten (16-32 mm) spredt på et areal i Teglværkshavnen med en tykkelse på maks. 50 cm (Figur 1). Arealet måler omtrent 2.600 m². I forbindelse med udlægning af småstenene, er ønsket også at udlægge omtrent 200 teglrør på toppen af småstenene, der ikke vil påvirke den maksimale højde af anlægget.

Formålet ved projektet er at fremme levevilkår for marint liv, herunder åleyngel, som lever i tilsvarende habitater. Teglrørene etableres med henblik på beboelse af voksne ål.



Figur 1: Projektområde markeret med rødt, Teglværkshavnen, Københavns Sydhavn

I 2023 er der foretaget en dybdemåling, der viser, at der er mellem 6,6 og 7,6 meter dybt (se bilag 1). Den lovede dybde i området, jf. søkort, er 6 meter. Stenene eller teglrørene kommer ikke til at påvirke den lovede dybde. Derudover er der foretaget shallow seismisk undersøgelser, der konkluderer, at havbunden i området kan bære stenene (Se bilag 2). Området er desuden karakteriseret ved, udelukkende at indeholde et mindre sedimentlag, som vil reducere sedimentspredning ved udlægning.

Materialer

De 500 m³ nøddesten (16-32 mm) er vaskede bakkematerialer fra grusgrav svarende til 800 tons. Teglrørene er fra danske teglværker og indeholder hovedsageligt mineralerne kvarts, jernoxider, kalk, kaolin, montmorillonit og illit. Teglrør og sten er vaskede inden udlægning.

Anlæg

Udlægning af nøddesten og teglrør foregår fra pram, hvorved materialet kan sænkes ned på havbunden indenfor det afmærkede område. Der benyttes grab til opgaven således, at udlægningen kan kontrolleres i relation til placering af sten og tegl, men også for at



kunne reducere spredning af sediment. Udlægning af nøddesten i området forventes at foregå i løbet af 3-4 dage i indeværende år. Anlægsarbejdet vil foregå uden for ynglesæson for de fuglearter, der er relevante for projektet nævnt herunder.

Natura 2000-områder, Bilag IV

Afstanden til nærmeste Natura 2000-område nr. 143 (Vestamager og havet syd for) er 600 meter og nr. 142 (Saltholm og omliggende hav) er 9,5 km.

Natura 2000-område nr. 143 er udpeget på baggrund af en væsentlig tilstedeværelse af sandbanke, lagune, bugt, strandeng, grå/grøn klit og levesteder for ynglefuglene klyde, havterne, dværgterne, almindelig ryle og trækfulge som fiskeørn, vandrefalk og lille skallesluger.

Natura 2000-område nr. 142 er udpeget på baggrund af væsentlig tilstedeværelse af naturtyper og arters levesteder: sandbanke, strandeng og tilstedeværelsen af spættet sæl samt bl.a. ynglefuglene edderfugl, bramgås, almindelig ryle, brushane, klyde, dværgterne og havterne og trækfuglene grågås, knopsvane, pibeand og havørn.

Natura 2000-område 143 har et samlet areal på 6.207 ha, hvoraf 4.004 ha er hav og 123 ha er vandflade i søerne. Området består af habitatområde nr. 127 Vestamager og havet syd for og fuglebeskyttelsesområde nr. 111 Vestamager og havet syd for. Området ligger i Tårnby, Dragør, København og Hvidovre Kommuner og inden for vandområdedistrikt Sjælland. Området ligger desuden i Havstrategidirektivets marin-baltiske region.

Området er specielt udpeget for at beskytte de marine naturtyper sandbanke, lagune og bugt, samt på land naturtyperne strandeng og grå/grøn klit, samt levesteder for ynglefuglene klyde, havterne, dværgterne, almindelig ryle og trækfugle som troldand, skarv, bramgås og lille skallesluger. Vestamager og havet syd for har international betydning som fuglelokalitet. Området rummer vigtige ynglelokaliteter, og er desuden et vigtigt rastområde for flere trækfugle og er en af Danmarks vigtigste lokaliteter for overvintrende lille skallesluger.

For de marine naturtyper, der er kortlagt i området, er naturtyperne generelt karakteriseret ved, at sandbanke (1110) er dannet ved materialetransport langs kysterne fx i form af revler, der kan være med eller uden ålegræs. Kystlaguner og strandsøer (1150) er brakvandssøer afsnøret fra havet, og udgør dermed en overgangszone mellem de indenlandske søer og kysthabitaterne. Bugter og vige (1160) er lavvandede områder med begrænset fersk påvirkning, og udgør dermed størstedelen af fjordene i de indre farvande.

Udpegningsgrundlaget for naturtyper og arter i Natura 2000-områderne påvirkes ikke af projektet. Bilag IV-arter påvirkes ikke af projektet.

Vandområdeplanerne 2021-2027

Projektområdet er beliggende i vandområde nr.6 "Nordlige Øresund".

Vandområdet er udpeget med miljømål om "god kemisk tilstand" og "god økologisk tilstand". Den samlede tilstand af vandområdet er i dag vurderet til "moderat økologisk tilstand" hvor af fytoplankton og rodfæstede bundplanter har "god økologisk tilstand", bunddyr har "moderat økologisk tilstand", national specifikke stoffer har "ikke-god økolo-



gisk tilstand". Iltforhold og vandets klarhed er "ukendt". Den kemiske tilstand er "ikke-god kemisk tilstand".

Projektet vil ikke medføre en negativ påvirkning på vandområdet's økologiske- eller kemiske tilstand, ej heller at projektet vil være til hindre for målopfyldelse om "god økologisk tilstand" og "god kemisk tilstand".

Projektområdet er i havplanen udlagt til zone til beskyttelsesforanstaltninger for luftfart. Tilladelse m.v. til eller planer for andre formål kan kun meddeles eller vedtages efter samråd med transportministeren.

Transportministeren har ikke haft bemærkninger til projektet.

Høring

Trafikstyrelsen har i forbindelse med sagens behandling forelagt ansøgningen for Søfartsstyrelsen, Fiskeristyrelsen, Miljøstyrelsen, Energistyrelsen, Slots- og Kulturstyrelsen, Forsvarsministeriets Ejendomsstyrelse, Københavns Kommune, Movia, Arriva, By & Havn, HOFOR, Energinet, Dansk Ornitologisk Forening, Danmarks Naturfredningsforening, Fri-luftsrådet og Vikingeskibsmuseet.

Projektansøgningen har endvidere været offentliggjort på Trafikstyrelsens hjemmeside i perioden 24.07.2023 til 14.08.2023

Følgende høringsparter har afgivet høringssvar: Københavns Kommune, Movia & Arriva og Søfartsstyrelsen.

Søfartsstyrelsens høringssvar:

Søfartsstyrelsen ser intet sejladsikkerhedsmæssigt til hinder for projektet, men skal bede om at følgende kommer til at fremgå af en eventuel tilladelse.

- BEK nr. 1351 af 29/11/2013 om sejladsikkerhed ved entreprenørarbejder og andre aktiviteter mv. i danske farvande, skal følges.
- Vurderingsskema for vurdering af sejladsikkerheden ved arbejder til søs, kan anvendes i relevant omfang.
- Anlæggelsen indmeldes til Efterretninger for Søfarende (efs@dma.dk) senest 4 uger før arbejderne påbegyndes.
- Efter færdiggørelse søopmåles området og indmeldes til Geodatastyrelsen.

Søfartsstyrelsen forudsætter, at der efter etablering ikke indføres sejladsrestriktioner for området.

Københavns Kommunes høringssvar:

Københavns Kommune gør i deres høringssvar opmærksom på at projektet er beliggende i nærheden af havnebusstoppestedet Tegholm. Movia er driftsoperatør for havnebussej-ladsen.

Movia & Arrivas høringssvar:

Movia har gennemgået ansøgningen og samtidig forelagt den til kommentering for operatøren af havnebusserne (Arriva). Som udgangspunkt ser Movia ikke nogen udfordringer for havnebusdriften så længe, der sikres fri passage til Teglværkshavnen og Havnebus-



sens endestop ved Teglholmens Østkaj. Det er vigtigt at kunne opretholde sejlads til netop dette stop, da havnebusserne oplader her.

Arriva bemærker at der i etableringsfasen kan opstå problemer, hvis der gøres brug af større arbejdsfartøjer. Såfremt at udlægning kan ske fra kranvogn, vurderer Arriva ikke at anlægsarbejdet ikke vil påvirke havnebussejladsen.

Alle høringssvar bliver videresendt til bygherre.

Offentliggørelse

Afgørelsen vil blive offentliggjort på Trafikstyrelsens hjemmeside.

Klagevejledning

Afgørelsen, som er truffet i henhold til statens højhedsret over søterritoriet og kan ikke påklages til transportministeren eller anden administrativ myndighed.

Med venlig hilsen

Louise Marie Volfing Jacobsen

Fuldmægtig, Plan & Klima | Havne & VVM