

Carsten Niebuhrs Gade 43
1577 København V
Telefon +45 7221 8800
info@trafikstyrelsen.dk
www.trafikstyrelsen.dk

Dato: 11-09-2023
Sagsnr.: 2023-121568
Sagsbehandler: louj

Tilladelse til etablering af spildevandsledning under Kronløbet i Københavns Havn

Trafikstyrelsen har den 14.02.2023 modtaget ansøgning fra HOFOR om etablering af spildevandsledning under Kronløbet fra Levantkaj i Nordhavn til Renseanlæg Lynetten på Refshaleøen. Trafikstyrelsen har modtaget en revideret ansøgning af den 17.05.2023.

Trafikstyrelsen er myndighed for etablering af faste anlæg, uddybning og opfyldning indenfor Københavns Havns søområde, jf. § 24, stk. 4, i Metroloven¹. Endvidere varetager Trafikstyrelsen statens højhedsret over søterritoriet i Københavns Havn jf. den kongelige resolution af 3. februar 2014 og § 1, nr. 3, i bekendtgørelse nr. 797 af 21. juni 2016 om ændring af bekendtgørelse om Kystdirektoratets opgaver og beføjelser og om klageadgang.

Trafikstyrelsens afgørelse

Trafikstyrelsen meddeler hermed i medfør af statens højhedsret over søterritoriet tilladelse til etablering af spildevandsledning under Kronløbet i Københavns Havn.

Trafikstyrelsen vurderer, at anlægget ikke kan karakteriseres som vandledninger over større afstande hvorfor projektet ikke er omfattet af VVM bilag 2, 10. punkt j) "Anlæg af vandledninger over større afstande" i Bekendtgørelse om VVM af projekter vedr. erhvervshavne og Københavns Havn².

Endeligt meddeler Trafikstyrelsen, at der ikke skal udarbejdes konsekvensvurdering i forhold til nærliggende Natura 2000-områder af projektet (se yderligere nedenfor).

Tilladelsen gives på følgende vilkår:

1. Der skal i forbindelse med evt. ramning/pilotering af spuns, pæle mv. anvendes afværgeforanstaltninger i form af soft start procedure og/eller pinger i nødvendigt omfang.
2. Ledningsejer skal fjerne anlægget igen for egen regning og inden for en rimelig frist, hvis statens forhold gør dette nødvendigt.

¹ Lov nr. 551 af 06/06/2007 om Metroselskabet I/S og Udviklingsselskabet By og Havn I/S.

² BEK nr. 517 af 24/03/2021: Bekendtgørelse om vurdering af virkning på miljøet (VVM) af projekter vedrørende erhvervshavne og Københavns Havn samt om administration af internationale naturbeskyttelsesområder og beskyttelse af visse arter for så vidt angår anlæg og udvidelse af havne



3. Støj fra bygge- og anlægsaktiviteter, der gennemføres på søterritoriet, skal overholde de krav, der er fastsat af Københavns Kommune i "Bygge- og anlægsforskrift i København, december 2016" Bilag 1 for aktiviteter, der gennemføres på land. Der må alene spuses i dagtimerne mandag-fredag kl. 7-17 og ikke i weekender og helligdage, jf. § 8 stk. 1 i forskriften.
4. Indehaveren af tilladelsen er forpligtet til at vedligeholde anlægget i god forsvarlig stand.
5. Projektet må ikke ændres væsentligt uden Trafikstyrelsens godkendelse.
6. Tilladelsen må ikke uden forudgående tilladelse fra Trafikstyrelsen overdrages til andre.
7. Anlægget eller dele heraf kan af Trafikstyrelsen kræves fjernet for ejers regning, såfremt:
 - A. Anlægget ikke vedligeholdes, eller det ødelægges
 - B. Anlægget ikke længere anvendes efter projektbeskrivelsen.
 - C. Vilkår for tilladelsen ikke opfyldes eller overholdes
8. I forbindelse med en evt. fjernelse af anlægget skal området bringes i en stand så tæt som muligt på de forhold, som eksisterede inden anlæggets etablering.
9. Såfremt anlægget ikke måtte blive fuldført, påhviler det tilladelsens indehaver at udføre de nødvendige foranstaltninger, herunder at fjerne anlægget eller dele af dette til sikring af, at anlægget ikke er til unødigt ulempe for berørte interessenter. Efter en sådan fjernelse skal Trafikstyrelsen og Søfartsstyrelsen underrettes med dokumentation for, at den påbudte tilstand er etableret.
10. En meddelt tilladelse kan fortabes, såfremt nogle af de for tilladelsen fastsatte vilkår ikke måtte blive opfyldt.

Tilladelsen fritager ikke modtageren for pligt til at opnå tilladelser og godkendelser, der måtte være nødvendige for gennemførelse af projektet i henhold til anden lovgivning.

Tilladelsen erstatter ikke privatretlige aftaler med fysiske og juridiske personer, som kan være berørt af projektet.

Samtidig med at anlægsarbejdet afsluttes, skal Søfartsstyrelsen og Geodatastyrelsen underrettes herom med angivelse af anlæggets endelige position.

Hvis der under anlægsarbejdet afdækkes kulturhistoriske fund, skal arbejdet straks indstilles, og der skal rettes henvendelse til Slots- og Kulturstyrelsen, jf. museumsloven § 28 og § 29 h.

Begrundelse for afgørelsen

Trafikstyrelsen har ved afgørelsen om at give tilladelse til projektet lagt vægt på, at projektet ikke strider mod almenhedens interesser samt, at de eksisterende aktiviteter i området ikke vil blive påvirket negativt. Ydermere vil anlægget ikke ændre på havnens funktion.

Trafikstyrelsen vurderer, at der ikke er væsentlige natur- og miljøsyn, der taler imod projektet samt, at de eksisterende aktiviteter i området ikke vil blive påvirket negativt.

Trafikstyrelsen har i sin afgørelse om, at der ikke skal udarbejdes en Natura 2000-konsekvensvurdering i henhold til nærtliggende Natura 2000-områder samt bilag IV-arter, lagt vægt på, at projektændringerne udføres således, at det på forhånd kan afvises, at ændringerne medfører påvirkninger af arter eller naturtyper på udpegningsgrundlaget eller



bevaringsmålsætningerne herfor samt påvirke strøm- og vandkvalitet indenfor de omkringliggende Natura 2000-områder.

Trafikstyrelsens vurderer, at projektet ikke medfører en påvirkning af vandområdet med miljøfarlige forurenende stoffer, og at projektet hverken i sig selv eller i kumulation med andre projekter medfører en forringelse af tilstanden af målsatte vandområder eller indebærer en risiko for, at der ikke sker målopfyldelse i vandområderne.

Retsgrundlag

Trafikstyrelsen er myndighed for etablering af faste anlæg, uddybning og opfyldning indenfor Københavns Havns søområde, jf. § 24, stk. 4, i Metroloven. Endvidere varetager Trafikstyrelsen statens højhedsret over søterritoriet i Københavns Havn jf. den kongelige resolution af 3. februar 2014 og § 1, nr. 3, i bekendtgørelse nr. 797 af 21. juni 2016 om ændring af bekendtgørelse om Kystdirektoratets opgaver og beføjelser og om klageadgang.

Styrelsen har behandlet sagen efter søhøjhedsretten.

Afgørelsen om, at der ikke skal udarbejdes Natura 2000 konsekvens-vurdering af projektet er truffet jf. § 17 i bekendtgørelse nr. 930 af 18. juni 2020 om vurdering af virkning på miljøet (VVM) af projekter vedrørende erhvervshavne og Københavns Havn samt om administration af internationale naturbeskyttelsesområder og beskyttelse af visse arter for så vidt angår anlæg og udvidelse af havne.

Sagsfremstilling

HOFOR ønsker at etablere en redundant spildevandsledning (trykledning) fra Levantkaj til Renseanlæg Lynetten. Det vil i den forbindelse være anlægsarbejder og tilslutningsarbejder på Levantkaj, ved krydsning af Kronløbet, perimeteren til Lynetteholm samt på Refshaleøen ved Renseanlæg Lynetten. Formålet med projektet er at reducere omfanget af udledninger med spildevand til Øresund. Etablering af ledningen vil muliggøre situationer med vedligehold eller nedbrud på den eksisterende spildevandsledning uden deraf følgende behov for planlagte udledninger.

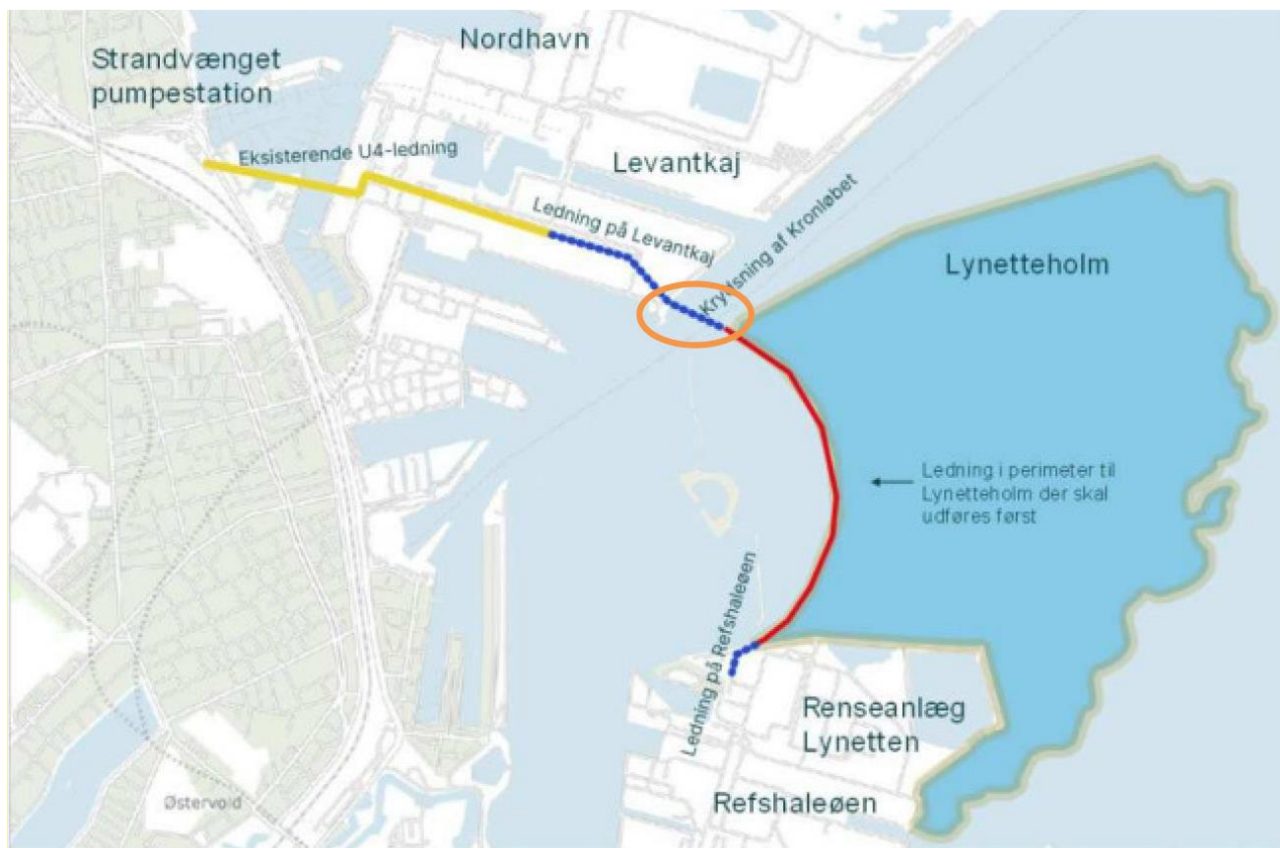
Nærværende ansøgning omhandler den del af ledningen, som skal krydse Kronløbet fra Levantkaj og til den kommende Lynetteholm. Strækningen fremgår markeret med orange ring på figur 1.

Om den resterende del af ledningen kan oplyses, at Københavns Kommune d. 3. juli 2023 har truffet afgørelse om, at den nordlige del af projektet (strækningen markeret med gul og blå på figur 1) ikke er VVM-pligtig på baggrund af kriterierne i miljøvurderingslovens bilag 6.

Det kan desuden oplyses, at en strækning af ledningen indbygges i perimeteren for Lynetteholm. Dette er i overensstemmelse med, at Københavns Kommunes Teknik- og miljøudvalg d. 8. maj 2023 har vedtaget projekttillæg til Spildevandsplan 2018. Strækningen fremgår med rød markering på figur 1. Projektet medtages ligeledes Projekttillæg 2023 til Spildevandsplan 2018.

By og Havn har anmeldt indbygningen i perimeteren for Lynetteholm jf. § 4 stk. 1 i lov om anlæg af Lynetteholm. Trafikstyrelsen vurderer, at ledningen ikke er til skade for miljøet og

derfor ikke er omfattet af krav om særskilt tilladelse jf. § 4 stk. 2. Ligeledes er det styrelsens vurdering, at projektet hverken er omfattet af bilag 1 eller 2 i Bekendtgørelse om VVM af projekter vedr. erhvervshavne og Københavns Havn³.

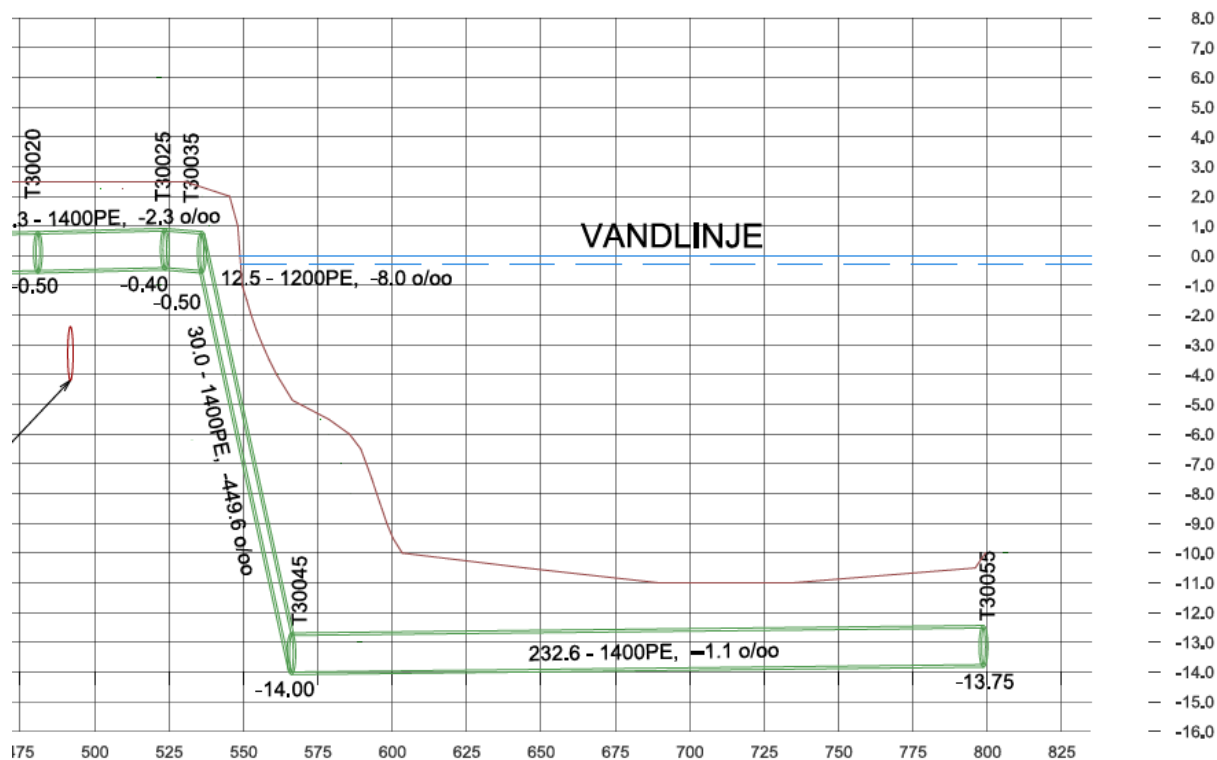


Figur 1: Forløbet af planlagt ny spildevandsledning til Renseanlæg Lynetten, med markering med orange ring af den del som ansøgningen omhandler.

Ledningstrækket under Kronløbet starter ved et nyt udluftningstårn på Levantkaj. Fra udluftningstårnet skal ledningen føres langs skråning, igennem kajkanten og under Kronløbet. Ledningen måler ca. 30 meter langs skråning/kaj og 233 m langs havbunden, og anlægges med åben udgravning udført fra vandsiden. Ledningen udføres i PE-rør med en indvendig diameter på 1200 mm.

Rør elementer til ledningen sammensvejses på land og den samlede ledning nedsænkes i udgravningen ved hjælp af betonklodser som ballast. Der bliver mellem 1,5-2,5 m bundmateriale (primært ler og sediment) mellem overside rør og havbunden, og havbundens nuværende bundkote bevares af hensyn til skibstrafikken. Længdeprofil fra udluftningstårn til perimeter ses nedenfor på fig. 2.

³ BEK nr. 517 af 24/03/2021: Bekendtgørelse om vurdering af virkning på miljøet (VVM) af projekter vedrørende erhvervshavne og Københavns Havn samt om administration af internationale naturbeskyttelsesområder og beskyttelse af visse arter for så vidt angår anlæg og udvidelse af havne



Figur 2: Længdeprofil af ledningen ved Levantkaj/Kronløbet

Anlæg af ledning under Kronløbet samt tilslutning til perimeterledning forventes at blive udført i 2025, men det afhænger bl.a. af etableringen af Lynetteholm. Selve anlægsarbejdet i Kronløbet forventes at vare få uger.

Udgravning i Kronløbet bliver en 3 m bred rende på 233 m med en dybde på 3-4 meter under havbunden i størstedelen af udgravningens længde og lidt mere inde ved kajen. Der skal håndteres ca. 13.500 t (8.000 m³) opgravet sediment og moræneler. Ved gravearbejdet i Kronløbet er det hensigten, at mest muligt materiale bliver på havnebunden efter at være lagt på kant, mens overskudsjord (fortrængt materiale) forventes bortskaffet med pram eller alternativt med lastbil til kartering og evt. afvanding hos miljøgodkendt jordmodtager i Hovedstadsområdet, og som HOFOR har indgået leverandøraftale med.

Opgravningen af sediment/moræneler i Kronløbet kan potentielt betyde en mindre påvirkning af vandet i havnen med spredning af sediment. Dette er dog afhængigt af den mere specifikke anlægsmetode. Inden opstart af anlægsarbejdet, og når entreprenørens anlægsmetode er kendt, vil bygherre kontakte Københavns Kommune ift. afklaring af behov for en tilladelse efter miljøbeskyttelsesloven, hvori vilkår om begrænsning af sedimentspredningen kan meddeles.

Påvirkningen fra projektets anlægsarbejde på søterritoriet ved krydsning af Kronløbet er blevet vurderet ift. de 11 kvalitative deskriptorer til beskrivelse af god tilstand for havområdet Nordlige Øresund. Det vurderes samlet, at anlægsarbejdet ikke vil medføre væsentlig påvirkning af Havstrategiens 11 deskriptorer, og således ikke vil forsinke eller være til hinder for opnåelse af



god miljøtilstand i havområdet Nordlige Øresund. Der er ingen påvirkninger af havmiljøet i driftsfasen. Vurderingen kan ses i ansøgningen side 4, Tabel 1.

Natura 2000-områder, vandområder og bilag IV.

Afstanden til nærmeste Natura 2000-område nr. 142 (Salholm og omliggende hav) er 6,8 km og nr. 143 (Vestamager og havet syd for) er 8,3 km.

Natura 2000-område nr. 142 omfatter øerne Salholm og Peberholm. Området er udpeget for at beskytte de store, sammenhængende arealer af strandenge og lavvandede havområder samt de dertil knyttede bestande af yngle- og trækfugle samt sæler. Det gældende udpegningsgrundlag for Natura 2000-område nr. 142 udgøres af følgende naturtyper og arter for habitatområdet; sandbanke (1110), bugt (1160), lagune (1150), rev (1170), enårig strandengsvegetation (1310), strandeng (1330) og kalkoverdrev (6210), marsvin (1351), gråsæl (1364), spættet sæl (1365) og følgende fugle for fuglebeskyttelsesområdet; skarv, grågåse, skeand, krikand, havørn, vandrefalk, hjejle, brushane, fjordterne, rovterne, knopsvane, bramgåse, pibeand, edderfugl, rørhøg, klyde, alm. ryle, dværgterne, havterne, mosehornugle.

Det kan afvises at udpegningsgrundlaget for Natura 2000-områderne påvirkes af projektet. Det vurderes endvidere at det kan afvises at projektet vil medføre en negativ påvirkning af områdernes økologiske funktionalitet.

Trafikstyrelsen vurderer, at projektet ikke vil medføre en væsentlig påvirkning af bilag IV-arter eller en forringelse af den økologiske funktionalitet af bilag IV-arters yngle- og rasteområder.

Projektområdet er beliggende i vandområde nr. 6 "Nordlige Øresund". Vandområdet er målsat til god økologisk tilsand og god kemisk tilstand og er omfattet af undtagelsen om fristforlængelse for de økologiske parametre. Vandområdets økologiske tilstand er vurderet til "moderat økologisk tilstand", "god" for fytoplankton, rodfæstede bundplaner, "moderat" for bunddyr, "ukendt" iltforhold. Vandområdets kemiske tilstand er vurderet til "Ikke-god kemisk tilstand". Baggrundsdata for årsag til manglende målopfyldelse er angivet som; Bly, Cadmium, BDE, Kviksølv, Antracen og nonylphenoler.

Projektet medfører ikke tilførsel af miljøfremmede forurenende stoffer.

På baggrund af projektets karakter og den vedlagte vurdering af projektets påvirkning for de 11 kvalitative deskriptorer til beskrivelse af god tilstand for havområdet Nordlige Øresund, vurderer Trafikstyrelsen, at projektet ikke vil medføre en påvirkning af vandområdet med miljøfarlige forurenende stoffer og at projektet hverken i sig selv eller i kumulation med andre projekter medfører en forringelse af tilstanden af målsatte vandområder eller indebærer en risiko for, at der ikke sker målopfyldelse i vandområderne.

Projektområdet er i havplanen udlagt til zone til beskyttelsesforanstaltninger for luftfart. Tildelse m.v. til eller planer for andre formål kan kun meddeles eller vedtages efter samråd med transportministeren. Projektet har været i høring hos Transportministeren. Transportministeren har ingen bemærkninger til projektet.



Høring

Trafikstyrelsen har i forbindelse med sagens behandling forelagt ansøgningen for Søfartsstyrelsen, Fiskeristyrelsen, Naturstyrelsen, Kystdirektoratet, Bolig- og planstyrelsen, Miljøstyrelsen, Energistyrelsen, Slots- og Kulturstyrelsen, Beredskabsstyrelsen, Forsvarsministeriets Ejendomsstyrelse, Københavns Kommune, By & Havn, HOFOR, Energinet, Dansk Ornitologisk Forening, Danmarks Naturfredningsforening, Friluftsrådet og Vikingeskibsmuseet.

Projektansøgningen har endvidere været offentliggjort på Trafikstyrelsens hjemmeside i perioden fra den 26. maj til den 9. juni 2023.

Følgende høringsparter har afgivet høringssvar:

Vikingeskibsmuseet har ingen bemærkninger til projektet. Søfartsstyrelsen har ingen bemærkninger til projektet.

By & Havn har indgivet høringssvar, der vedrører en række forhold de ønsker medtaget i den videre projektering og koordinering i forhold til gennemførelse af andre projekter i området.

Københavns Kommune har indgivet høringssvar samt revideret høringssvar, der vedrører de øvrige tilladelser der skal søges hos kommunen.

Transportministeren har gennemgået ansøgningen og har ingen bemærkninger.

Alle høringssvar er videresendt til bygherre. Bygherre har meddelt at de indarbejder koordinering og øvrige relevante ansøgninger i den senere projektering.

Offentliggørelse

Afgørelsen vil blive offentliggjort på Trafikstyrelsens hjemmeside.

Klagevejledning

Afgørelsen, som er truffet i henhold til statens højhedsret over søterritoriet og Metroloven, kan ikke påklages til transportministeren eller anden administrativ myndighed.

Med venlig hilsen

Louise Jacobsen
Fuldmægtig
VVM & Havne | Plan og Klima

Kopi af afgørelsen er sendt til ovennævnte høringsparter