

Dato 5.oktober 2023
Sagsbehandler Christian Bertelsen
Mail chbe@vd.dk
Telefon +45 7244 2788
Dokument 1340-VD-MILJ-MYNB-0020
Side 1/15

1340 Udbygning af Hillerød- motorvejens forlængelse mel- lem Allerød og Hillerød til 4 sporet motorvej

Anmeldelse af projektændringer efter besparelsesrunde



Indhold

Indledning	3
Resumé af ændringer	4
Projektændringer - Kollerød Å	5
Projektændringer - Regnvandsbassiner	8
Isterødvejen	8
Vejs Ende.....	9
Syd for Kollerødvej.....	10
Projektændringer – Trafikafvikling under anlægsperioden	12
Vurdering af miljøpåvirkninger	13
Kollerød Å	13
Regnvandsbassiner	13
Trafikafvikling under anlæg.....	13
Bilag IV arter og målsatte vandløb.....	14

Indledning

Udbygning af Hillerødmotorvejens forlængelse mellem Allerød og Hillerød til 4 sporet motorvej er vedtaget ved lov nr. 802 "Lov om udvikling af statsvejnettet" d. 07. juni 2022¹. Anlægsloven omhandler tre projekter, hvor nærværende ansøgning omhandler § 1, punkt 3) *udbygge Hillerødmotorvejens forlængelse fra motortrafikvej til motorvej*.

Projektet er en udbygning af Hillerød Motorvejens forlængelse fra Allerød til Hillerød, en strækning på 13,2 km. Motortrafikvejen er i dag en blanding af 2+1 vej og 1+1 vej. Forløbet skal ændres til en 4-sporet motorvej med nødspor udvalgte steder. Projektet er nærmere beskrevet og miljøvurderet i Vejdirektoratets miljøkonsekvensrapport fra 2017 og var i offentlig høring i 2018. Miljøkonsekvensrapporten ligger digital² på vejdirektoratets hjemmeside (som VVM-undersøgelse).

Vejdirektoratet indsendte den 15. februar 2023 en ansøgning om projektændringer til Trafikstyrelsen om ifm. udbygning af Hillerødmotorvejens forlængelse mellem Allerød og Hillerød til 4 sporet motorvej. Den 2. maj 2023 modtog Vejdirektoratet en afgørelse om at projektændringerne ifbm. udvidelse af Hillerødmotorvejens forlængelse ikke er VVM-pligtig.

Projektet har siden denne afgørelse været igennem en besparelsesrunde, der har resulteret i flere ændringer ift. til gældende miljøkonsekvensrapport fra 2017. Ændringer som følge af besparesestiltag skyldes, at motorvejens tværsnit er blevet reduceret med ca. 2 m i hver side på den primære del af strækningen. Der er også foretaget ændringer af enkelte forhold, der var anmeldt i februar 2023, som nu alligevel ikke bliver ændret, men bliver udført som miljøkonsekvensrapporten foreskriver. Ændringerne skal anmeldes til Trafikstyrelsen (TFS), da styrelsen er VVM-myndighed for statslige vejprojekter. Anmeldelsen er foretaget gennem www.virk.dk, med dette dokument som vedhæftning.

Dette dokument beskriver i detaljer de projektændringer som må forventes at have en påvirkning af miljøet eller arealerhvervelsen. Ændringer uden påvirkning for miljøet eller arealerhvervelsen, f.eks. anlægstekniske procedurer såsom metoden til nedtagning af en bro, vil ikke blive anmeldt.

¹ LOV nr 802 af 07/06/2022: Lov om udvikling af statsvejnettet.

² <https://vejdirektoratet.viewer.dkplan.niras.dk/plan/9#/>

Resumé af ændringer

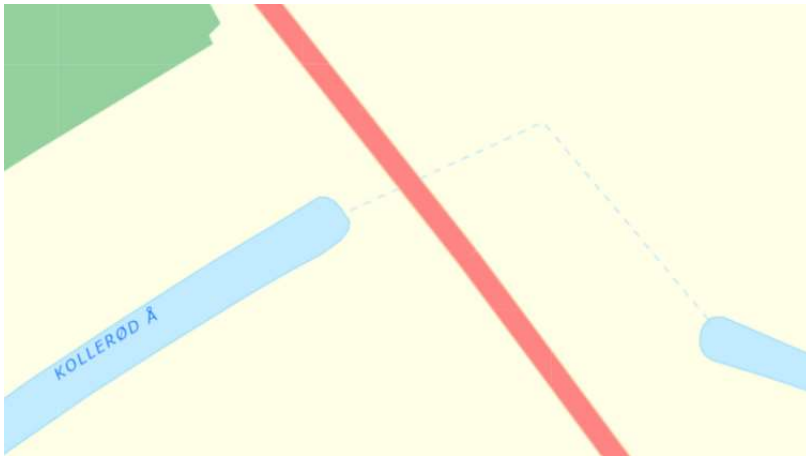
I nedenstående skema opsummeres de ændringer, der potentielt kan have en virkning på miljøet eller arealerhvervelsen fra miljøkonsekvensrapporten (MKV) eller seneste afgørelse om VVM-pligt. I de efterfølgende kapitler gennemgås ændringerne i nærmere detaljer samt vurdering af miljøpåvirkning.

Tabel 1. Ændring i forhold til miljøkonsekvensrapport fra 2017 eller tidl. anmeldt VVM-screening af 2. maj 2023.

Lokalitet/emne	Retsgrundlag	Ændring	Påvirkning af miljø
Kollerød Å	Vejdirektoratet genslynger vandløbet frem til krydsningen med vejen (VVM-screening)	Vejdirektoratet genslynger en mindre del af vandløbet frem til krydsningen med vejen	Vandløbets funktionalitet som faunapassage opretholdes men en mindre forbedring af de biologiske forhold i genslynget vandløb
Regnvandsbassiner	RVB 3 blev forudsat i MKV ikke at blive ændret, mens RVB 6 og 14 blev flyttet ved seneste VVM-screening	RVB 6 og 14 er flyttet fra vestsiden til østsiden af motorvejen på baggrund af detailprojekteringen	Der er ingen udpegede beskyttelser af arealerne, og placeringen forventes ikke at have nogen effekt på miljøet
Trafikafvikling i anlægsfasen	Trafikafviklingen i anlægsperioden blev forudsat i MKV at bestå af 2 overordnede faser med begrænset gener. I MKV var broerne ved Roskildevej og Herredsvejen forudsat lukket i perioder.	Det er ikke muligt at forbedre trafikafviklingen i anlægsperioden, når motorvejens vestside skal etableres på grund af et smallere motorvejstværsnit. Trafikken på Roskildevej og Herredsvejen forventes opretholdt i hele perioden.	På grund af mindre kapacitet under etableringen af motorvejens vestside vil der være længere rejsetid særligt i myldretiden. Til gengæld forventes større kapacitet for trafik på strækningerne Roskildevej og Herredsvejen, hvilket kan forbedre rejsetiden.

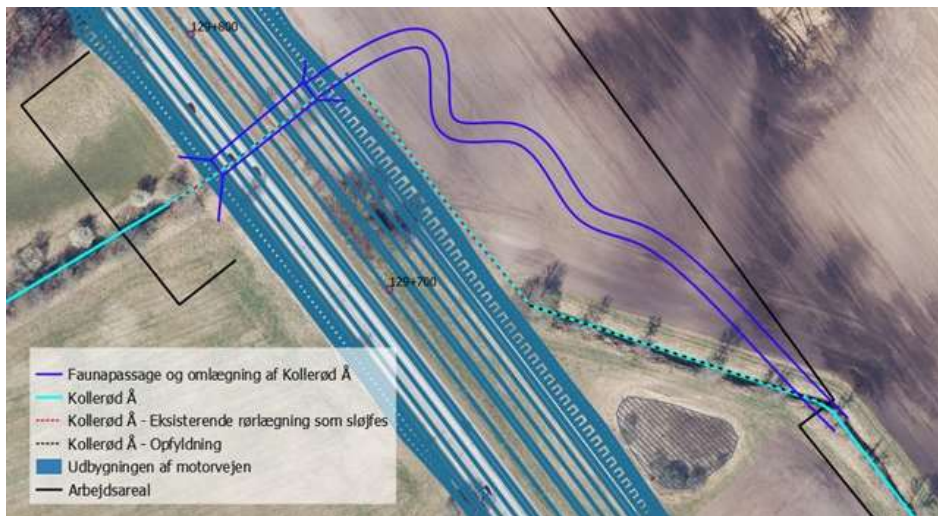
Projektændringer - Kollerød Å

I den seneste vvm-screening af 2. maj 2023 blev det præciseret ift. miljøkonsekvensvurderingen, at åen forløber rørlagt langs med motortrafikvejen på en ca. 72 m lang strækning inden røret knækker og forløber vinkelret på motorvejen på en ca. 60 m lang strækning og ikke på en 114 m lang strækning som miljøkonsekvensvurderingen antog, som det fremgår af kort på figur 1.



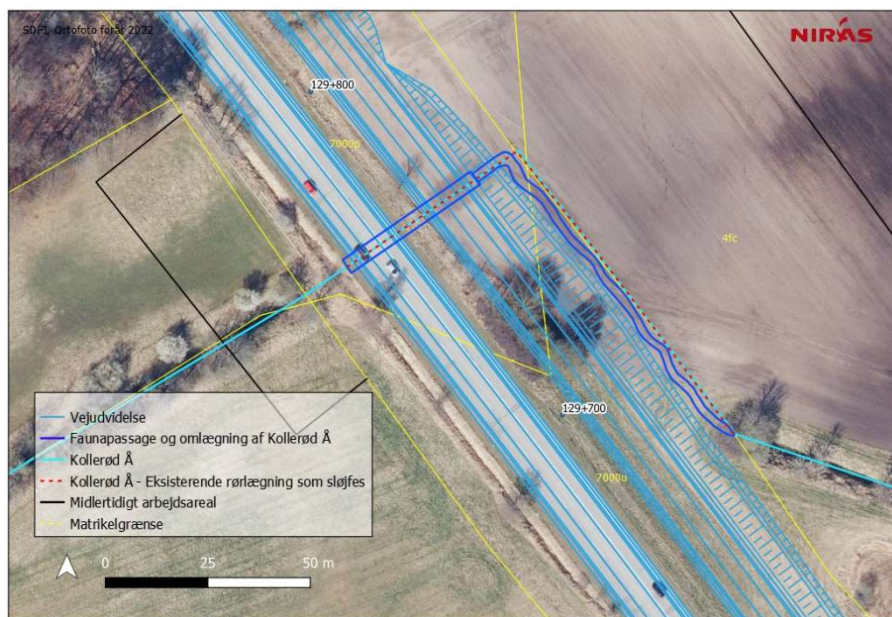
Figur 1: Forløb af den rørlagte del af Kollerød Å

I vvm-screening af 2. maj 2023 blev det anmeldt, at den rørlagte del af Kollerød Å skulle åbnes op som oprindeligt var planlagt af Hillerød og Allerød kommuner, og Vejdirektoratet ville etablere denne genslyngning, som det fremgår af figur 2. Der var således planen, at åen skulle åbnes for en strækning på 100 – 150 m frem til det eksisterende åbne forløb af vandløbet øst for motortrafikvejen. Den eksisterende rørlagte del af vandløbet skulle sløjfes og røret fjernes.



Figur 2: Forhenværende anmeldt omlægning af Kollerød Å 2. maj 2023.

Det har således vist sig, at ejer ikke ønsker at indgå i dette projekt. I stedet for åbnes den rørlagte del af Kollerød Å på østsiden af vejen som leder frem til passagen af motorvejen inden for vejmatiklen. Der åbnes derved en strækning på ca. 100 m frem til det eksisterende åbne forløb af vandløbet. Den eksisterende rørlagte del af vandløbet under motorvejen vil fortsat skulle sløjfes og røret fjernes. Genslyngning af Kollerød Å bliver mindre og alene inde for vejmatiklen, som det fremgår af figur 3.



Figur 3: Nuværende omlægningsprojekt for Kollerød Å

Som det fremgår at miljøkonsekvensvurderingen vil den nuværende rørlægning \varnothing 1,2 m fortsat blive udskiftet til en faunapassage til små og mellemstore pattedyr. Faunapassagen ville blive ca. 35 meter lang, med banketter på ca. 1,5 meter i begge sider og ca. 1 meter høj.

Kollerød Å er målsat til god økologisk tilstand i vandområdeplan for vandområdedistrikt Sjælland, men er vurderet til at have dårlig tilstand i dag på den strækning, der krydser motortrafikvejen. Det er fortsat

formålet med at vandløbet åbnes, at bidrage til en hurtigere målopfyldelse ved at de fysiske forhold på strækningen forbedres. Desuden vil åbningen bidrage til at skabe en bedre effekt af faunapassagen, så faunaen kan benytte Kollerød Å som ledelinje frem til faunapassagen.

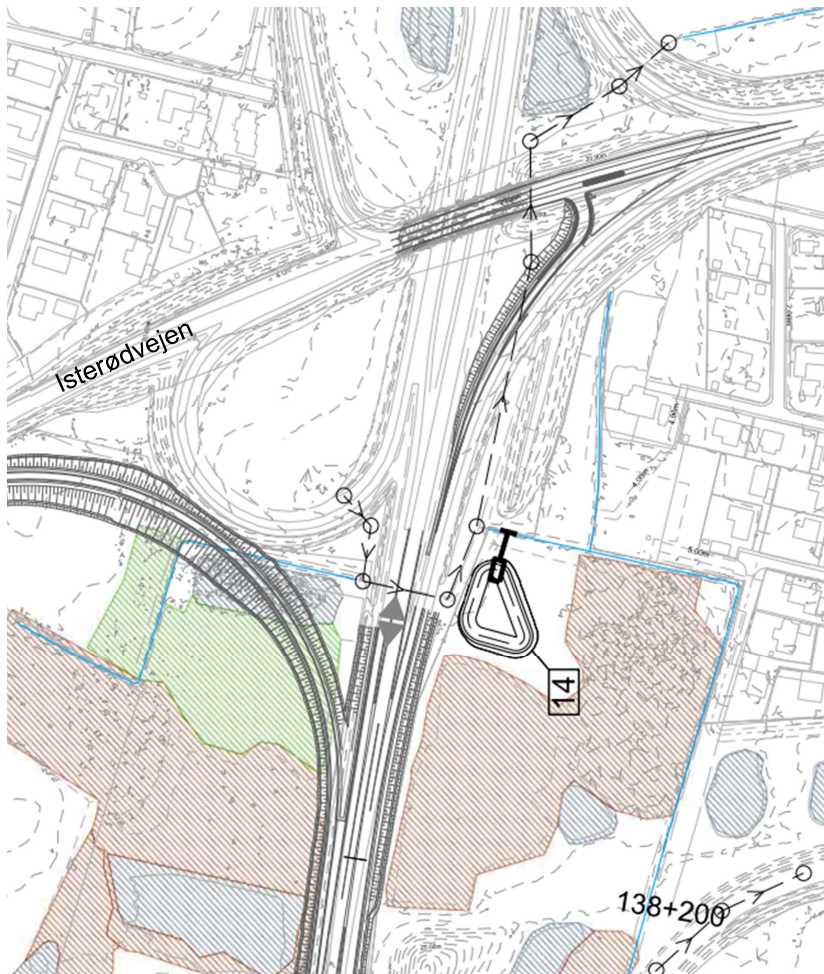
Projektændringer - Regnvandsbassiner

Isterødvejen

Regnvandsbassin nr. 14 blev ved vvm-screening af 2. maj 2023 flyttet længere mod vest til et areal hvor der ikke er beskyttede naturtyper. Den tidl. anmeldte placering fremgår af figur 4. Det nuværende projekt medfører, at regnvandsbassinet flyttes til en placering øst for motorvejen, som det fremgår af figur 5. Baggrunden for flytning af regnvandsbassin 14 til en østlig placering skyldes udfordringer med eksisterende tryk af fælleskloakledning, som ville kræve etablering af pumpestation for at pumpe vandet fra østsiden, hvor vandet afvandes fra, til vestsiden og yderligere til recipienten. Bassinet placeres nu hvor vandet afledes fra. Under etablering kan en påvirkning af §3 natur helt undgås i forbindelse med etablering af tilløbs- og afløbsledning til bassinet samtidig med at der ikke vil være krydsning af større ledningsanlæg. Løsningen er mere simpel og robust og er driftsmæssigt optimal, da den ikke kræver, at vandet permanent skal pumpes enten til et højtliggende bassin eller til recipient. Områdets blødbund forudsætter ikke sænkning af grundvandet, men området er lokalplanlagt. Bassinet placeres på matrikel 5b Ullerød By, Ullerød.



Figur 4: Forhenværende anmeldt placering af regnvandsbassin 14 af 2. maj 2023.

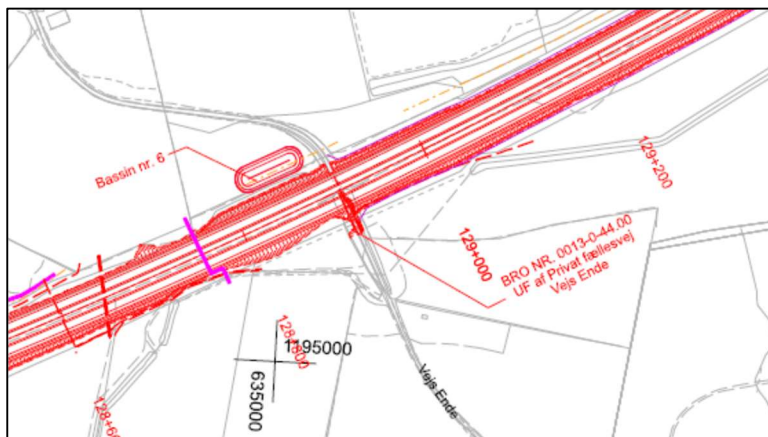


Figur 5: Nuværende anmeldt placering af regnvandsbassin 14 øst for vejen.

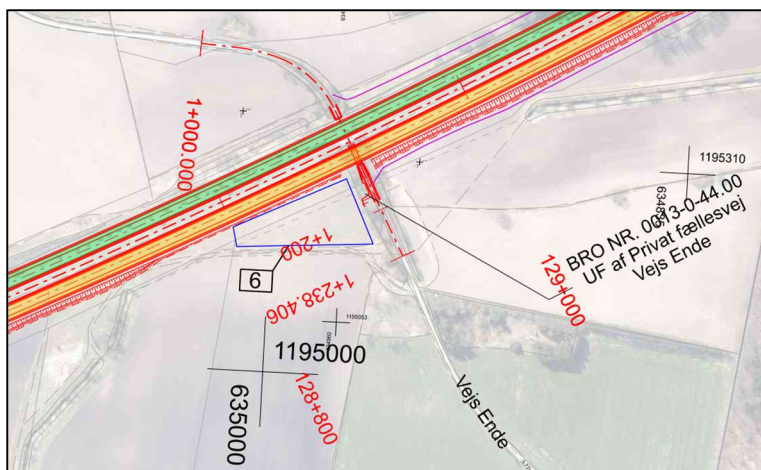
Vejs Ende

Regnvandsbassin nr. 6 blev ved vvm-screening af 2. maj 2023 anmeldt placeres på vestsiden af motortrafikvejen, som et nyt regnvandsbassin. Det fremgår af figur 6. Det flyttes nu til en placering på østsiden af motortrafikvejen på et ikke dyrket areal, jf. figur 7. Begrundelsen for flytning skyldes konflikt med en gasledning på vestsiden og et større sammenhæng til recipienten, når det placeres på samme side. Der er ingen udpegede beskyttelser af selve arealet, men ligger inden for skovbyggelinjen og tæt til den rørlagte Kollerød Å.

Bassinet placeres på vejmatrikel og matrikel 14c Kollerød By, Lyngby.



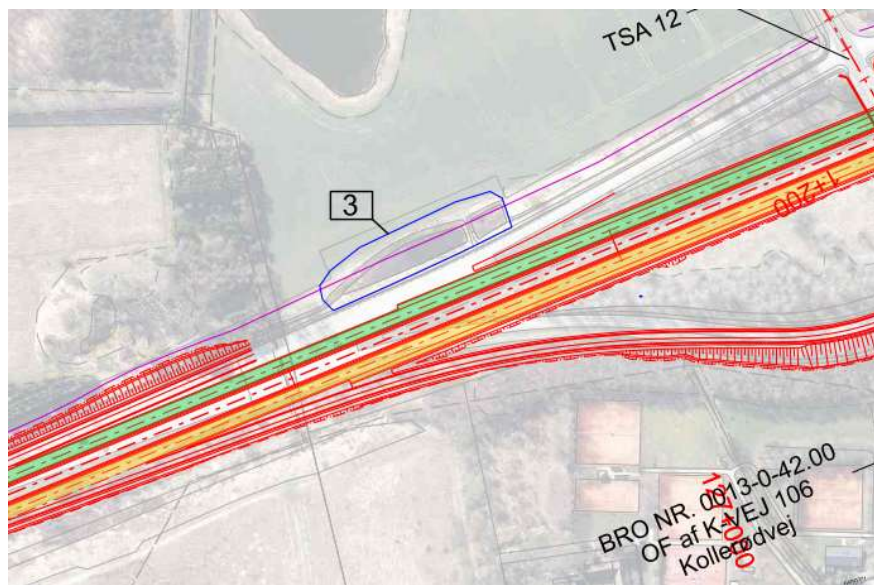
Figur 6: Forhenværende anmeldt placering af regnvandsbassin 6 af 2. maj 2023



Figur 7: Ny placering af regnvandsbassin nr. 6.

Syd for Kollerødvej

I miljøkonsekvensvurderingen blev det forudsat at regnvandsbassin nr. 3 ikke blev påvirket, hvormed der blev taget udgangspunkt i, at det er tale om en midlertidig påvirkning da bassinet oprenses og udvides og derfor ikke inddrages permanent. Bassinet rummer bilag IV arterne, spidssnudet frø og stor vandsalamander samt paddearten lille vandsalamander. I miljøkonsekvensvurderingen etableres der kun erstatningsnatur for vandhuller, der påvirkes, men pga. tilstedeværelsen af bilag IV arter laves der derfor naturpleje for bilag IV-arterne ved den nærliggende § 3-sø (se figur 9), da regnvandsbassin nr. 3 kan benyttes af bilag IV-arter igen efter endt anlægsarbejde.



Figur 8: Placeringen af regnvandsbassin 3.

Projektændringer – Trafikafvikling under anlægsperioden

Trafikafviklingen i anlægsperioden blev forudsat i miljøkonsekvensvurderingen at bestå af 2 overordnede faser hhv. østside og vestside med begrænset trafikgener på en ca. 9 km strækning mod syd, fra entreprisegrænsen i syd til lige nord for Peder Oxes Allé. Herudover blev det forudsat, at broerne ved Roskildevej og Herredsvejen var lukket i perioder.

I anlægsfase 1 (trafik i motorvejens østside) udføres alle arbejder som beskrevet i bilag til miljøkonsekvensvurderingen. I anlægsfase 2 (trafik i motorvejens vestside), skal trafikken anvende den nye udvidede side af motorvejen. I det oprindeligt foreslåede projekt var der planlagt med smalle 4 spor, fordelt på to nordgående og to sydgående. Dette var gældende på de ca. 9 kilometer mod syd, fra entreprisegrænsen i syd til lige nord for Peder Oxes Allé. Efter besparelsesforslaget, hvor motorvejens normaltværsnit er smallere end i miljøkonsekvensvurderingen, ændres dette til 2 spor, fordelt på et spor mod nord og ét mod syd. 3 smalle spor er fravalgt af trafiksikkerhedsmæssige årsager. Den nordlige del af strækningen planlægges som tidligere.

Trafikken på Roskildevej og Herredsvejen forventes at kunne være opretholdt i hele perioden, da broerne ikke skal udvides eller udskiftes som planlagt i miljøkonsekvensvurderingen.

Vurdering af miljøpåvirkninger

Kollerød Å

Kollerød Å's fysiske forhold forbedres, da åen åbnes, fremfor at være rørlagt, og passagemulighederne for mindre dyr forbedres. Ved genslyngningen af Kollerød Å tilføres grus og sten for at genskabe stryg og et vandløb med varierende strømforhold og god geniltning af vandet. Dette vil fortsat være gældende trods en mindre slyngning, hvorfor ændringen af slyngningen ikke vil have en negativ påvirkning på vandløbet i forhold til naturbeskyttelseslovens § 3. Der er søgt om dispensation efter naturbeskyttelseslovens § 3 fra Allerød Kommune til omlægning af åen og heri redegjort for påvirkning til bilag IV arter, som gengivet nedenfor.

Regnvandsbassiner

Den nye placering af regnvandsbassinerne er mere robuste, simpel og vil driftsmæssigt skabe en bedre afvanding og betyde at en mindre vandmængde skal føres under vejen i rørlagt vandløb. Placering vil ikke berøre beskyttet naturområder, men kan for bassin 14 med den planlagte lave udformning og placering imellem beskyttede område sandsynligt blive levested for bl.a. padder. De nye placeringer tættere på afvanding og recipient vil betyde mindre anlæg af rør og vandføring under motortrafikvejen.

Flytning af regnvandsbassin nr. 6 til østsiden af motortrafikvejen vil ikke at have nogen effekt på miljøet. Dette begrundes ved, at der ingen udpegede beskyttelser er på selve arealet, og at placering ikke vil berøre den rørlagte Kollerød Å eller den eksisterende boring 193.5835 (anden boring) Placeringen vil ikke at have nogen effekt på miljøet. Boringen bliver sløjfet efter regler i boringsbekendtgørelsen³.

Regnvandsbassin 3 syd for Kollerød vej påvirker alene forholde omkring de to bilag IV arter. Der er søgt om dispensation efter naturbeskyttelseslovens § 3 fra Allerød Kommune vedr. håndtering af bilag IV arter, som gengivet nedenfor.

Ændringerne har ikke indvirkning på målsatte vandforekomster, da recipienter og mængder vil være de samme. Kun de eksakte udledningspunkter fra de to regnvandsbassiner ændres. Som for alle øvrige regnvandsbassiner, tilpasses den præcise placering ved udførelsen af regnvandsbassinerne nu uden for eksisterende ledningsplaceringer, som f.eks. gasledninger.

Trafikafvikling under anlæg

Ændringen i forbindelse med anlægsfase 2 med trafik i motorvejens østside må forventes at give 5-10% ringere kapacitet i forhold til dagens situation og vil således generere længere rejsetid særligt i myldretiden. Ved ændringen opnås ikke den kapacitetsforbedring i anlægsfase 2, som var forudsat i miljøkonsekvensvurderingen.

³ BEK 1260 af 28/10/2013 Bekendtgørelse om udførelse og sløjfning af borer og brønde på land.

Til gengæld forventes større kapacitet for trafik i anlægsperioden på strækningerne Roskildevej og Herredsvejen, hvilket kan forbedre rejsetiden og have en positiv indvirkning på trafikafviklingen generelt set i området.

Bilag IV arter og målsatte vandløb

Der vil ikke ske en forringelse af påvirkningerne af bilag IV-arter og målsatte vandløb som følge af implementeringen af projektændringerne. Da der ikke er kendskab til forekomst af bilag IV arter i eller omkring regnvandsbassin nr. 14 og 6, er der ikke foretaget yderligere vurdering. Etablering af regnvandsbassin nr. 14 vil ikke påvirke den omliggende mose, hverken i anlægs- eller driftsfasen, hvormed der ikke sker en påvirkning af den beskyttede natur.

Bilag IV-arter

Spidssnudet frø og stor vandsalamander er til stede i omgivelserne omkring Kollerød Å. De to paddearter foretrækker dog stillestående vandhuller uden fisk, og deres levesteder omfatter derfor ikke selve vandløbet, hvorfor de ikke bliver påvirket af den nye slyngning.

Nærmeste registrering af odder er øst for Lillerød nær Tokkekøb Hegn. Forekomsten af odder overvåges af Miljøstyrelsen i forbindelse med NOVANA-overvågningen. Der er i forbindelse med overvågningen udvalgt undersøgelsesstationer flere steder i Havelse Å, som Kollerød Å løber til. Der er ikke registreret forekomst af odder ved nogen af undersøgelsesstationerne. Det vurderes, at hvis der skulle findes odder i Kollerød Å og Havelse Å i dag, eller i fremtiden hvor bestanden i Nordsjælland har spredt sig yderligere, vil den nye slyngning af Kollerød Å ikke påvirke arten, da den påtænkte faunapassage med banketter fortsat etableres, og vil give odderen mulighed for at passere under vejen og sprede sig i landskabet.

Der er ikke registreret andre bilag IV-arter i eller nær Kollerød Å.

Målsatte vandløb

Kollerød Å er målsat til god økologisk tilstand i vandområdeplan for vandområdedistrikt Sjælland. Der er i forbindelse med projektet udarbejdet en recipientvurdering, der konkluderer, at projektet ikke forringer de målsatte vandløb eller forhindrer målopfyldelsen om god økologisk tilstand. Påvirkningen af den ændrede slyngning af Kollerød Å medfører så små ændringer i beregningerne, at konklusionen for vandområdet ikke ændres. Ændringen af slyngningen af Kollerød Å vurderes derfor ikke at have en negativ påvirkning af vandløbet.

Regnvandsbassin 3 ved Kollerødvej

Regnvandsbassin 3 skal i forbindelse med projektet oprensnes og udvides. Da lokaliteten ifølge feltbesigtigelserne er yngleområde for spidssnudet frø og stor vandsalamander foretages der foranstaltninger, der sikrer at arternes økologiske funktionalitet opretholdes gennem hele projektet.

Disse foranstaltninger inkluderer, opsætningen af midlertidigt paddehegn og indfangning og flytning af individer, således at lokaliteten er tømt for bilag IV-arter inden anlægsstart. Derudover udføres der naturpleje ved en nærliggende sø i form af oprensning, så søen kan fungere som ynglelokalitet for begge arter, se nedenstående figur 9.



Figur 9: Naturpleje ved en nærliggende sø ifbm. regnvandsbassin 3.

Den økologiske funktionalitet hos spidssnudet frø og stor vandsalamander vurderes derved at kunne opretholdes i projektets anlægs- og driftsfase, hvorfor oprensningen og udvidelsen af regnvandsbassinet ikke har en negativ påvirkning på bilag IV-arterne.