



HOFOR A/S
Ørestads Boulevard 35
2300 København S

Att. Kristoffer Vrang

Afgørelse, VVM-screening af bassiner til spildevand på Levantkaj

Teknik- og Miljøforvaltningen har d. 7. august 2023 modtaget en VVM-ansøgning fra HOFOR A/S om bassiner til spildevand beliggende på matrikel 6, Frihavnskvarteret, København.

Ansøgningen er indsendt iht. Miljøvurderingslovens, § 19. Anlægget er omfattet af bilag 2 pkt. 10 g, Dæmninger og andre anlæg til opstuvning af vand eller varig oplagring af vand (projekter, som ikke er omfattet af bilag 1) og bilag 2, punkt 10 b, Anlægsarbejder i byzoner, herunder opførelse af butikcentre og parkeringsanlæg.

Afgørelse

Teknik- og Miljøforvaltningen vurderer på baggrund af kriterierne i Miljøvurderingslovens bilag 6, at projektet ikke må forventes at påvirke miljøet væsentligt, og dermed ikke er VVM-pligtigt. Afgørelsen er truffet efter Miljøvurderingslovens § 21.

Afgørelsen vil blive offentliggjort på kommunens afgørelsesportal, www.kk.dk/annonceringsportalen med en klagefrist på 4 uger.

Afgørelsen bortfalder, hvis den ikke er udnyttet inden 3 år efter, at den er meddelt eller ikke har været udnyttet i 3 på hinanden følgende år, jf. miljøvurderingslovens § 39.

Lovgivning

I henhold til § 19 i Miljøvurderingsloven skal bygherren før etablering, udvidelse eller ændring af projekter omfattet af lovens bilag 2 indgive en skriftlig ansøgning til den kompetente myndighed.

Myndigheden træffer iht. til miljøvurderingslovens § 21 afgørelse om, hvorvidt et projekt omfattet af bilag 2 på grund af dets art, dimensioner

6. november 2023

Sagsnummer
2023-0330348

Dokumentnummer
2023-0330348-2

Bygge-, Parkerings- og
Miljømyndighed
Virksomheder og VVM
Njalsgade 13
Postboks 380
2300 København S

EAN-nummer
5798009809452

eller placering er omfattet af krav om miljøvurdering og tilladelse. Ved vurderingen skal myndigheden tage hensyn til kriterierne i lovens bilag 6.

Afgørelsen skal desuden tage hensyn til vurderinger af indvirkningen på miljøet, der er foretaget i medfør af EU-lovgivningen.

Redegørelse

Baggrund

HOFOR har, sammen med NOVAFOS og Frederiksberg Forsyning, en eksisterende udløbsledning beliggende fra Pumpestation Strandvænget, via Nordhavn/Levantkaj, forbi Trekroner og ud i Øresund til Kongedybet. Ledningen er benævnt U4. Ved større regnhændelser vil overløb pumpes i U4-ledningen og have udløb i Øresund. De overløbsbygværker, hvorfra der ved overløb udledes regnvandsopblandet spildevand fra Pumpestation Strandvænget, er U4 med ca. 40 årlige overløb og samlet overløbsmængde på ca. 148.000 m³ udledt til Øresund.

Det nuværende udløbspunkt for U4-ledningen ligger indenfor perimetren af den kommende Lynetteholm og udløbet af U4-ledningen vil derfor skulle omlægges og have et nyt udledningspunkt indtil Svanemøllens Skybrudstunnel kan aftale vandet fra U4-ledningen.

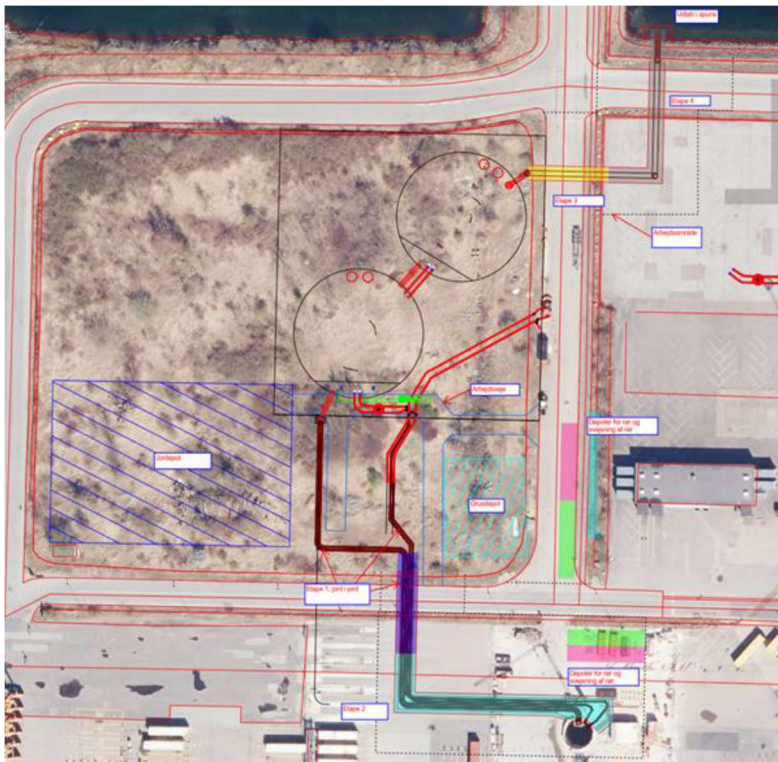
Projektet

Projektet indebærer etablering og drift af to bassiner til håndtering af regnopblandet spildevand ved større regnhændelser samt et nødoverløb på Levantkaj. De to bassiner har et samlet volumen på 15.000 m³.

Når det er stoppet med at regne, og der igen er plads i afløbssystemet, tømmes det nye bassin volumen tilbage til fælleskloakken. I umiddelbar nærhed af bassinet vil der blive etableret nødoverløb (n=0). Dette nødoverløb planlægges placeret med udløb til Skudeløbet. Dog forventes nødudløbet (n=0) i Skudeløbet efter lukning af U4-udledningspunktet i Kongedybet at blive det nye udløbspunkt (n=1) til erstatning for U4.

Bassinvoluminet udføres som tanke, der opstilles på terræn med forventet ibrugtagning fra 2025 og med midlertidig driftsperiode frem til forventeligt i 2030-31, hvor Svanemøllens Skybrudstunnel forventes ibrugtaget.

I tilknytning til tankene skal der etableres pumpestation og ledninger. Disse vil så vidt muligt blive etableret på en måde, så de kan indgå i det permanente spildevandssystem ifm. byudviklingen på Nordhavn.



Figur 2: Projektområde vist på luftfoto

Grundvandssænkning

Projektet indebærer også en mellemstor grundvandssænkning ved anbringelse på Lynetteledning på Levantkaj, som samlet holder sig under 100.000 m³/år. Ved anbringelse af Lynetteledningen vil der skulle sænkes GV til ca. kote -3 svarende til 3 m sænkning. Øvrige grundvandssænkninger vil være mindre.

Estimerede vandmængder for grundvandssænkning og simpel tørholdelse:

- Udgravning for anbringelse på Lynetteledning: grundvandssænkning ca. 37.000 m³, simpel lænsning ca. 5.000 m³, forudsat varighed på 2 måneder
- Udgravning for bassiner: ca. 18.000 m³ (primært simpel lænsning, evt. suppleret med sugespids), forudsat varighed på 4 måneder
- Udgravning for ledninger: grundvandssænkning ca. 8.000 m³, simpel lænsning ca. 5.000 m³, forudsat varighed på 4 måneder i alt

Samlet set holder de oppumpede mængder grundvand sig under 100.000 m³/år.

Det vurderes, at grundvandssænkningen ikke er til hinder for opfyldelse af miljømål for det terrænnære grundvand jf. vandområdeplaner 2021-2027: God kvalitativ tilstand og god kemisk tilstand.

Planforhold

Spildevandsplanen

Med Teknik- og Miljøudvalgets vedtagelse af Projekttillæg 2022 til Spildevandsplan 2018 d. 4. april 2022 blev det vedtaget at pålægge HOFOR en indsats med snarest muligt at sikre en betydelig samlet reduktion af hyppighed og omfang af de årlige overløb af regnvandsopblandet spildevand relateret til Pumpestation Strandvænget.

Nærværende projekt udgør en delvis udmøntning af denne indsats i form af en markant reduktion af Pumpestation Strandvængets udledninger via U4- ledningen til Øresund. Dette gøres i første omgang ved en midlertidig løsning for at opnå en hurtig effekt. Projektet reducerer ikke udledningen til Svanemøllehavnen, men det vil blive efterfulgt af supplerende projekter, som vil reducere omfanget af udledninger til Svanemøllehavnen.

Projektet er i overensstemmelse med spildevandsplanen.

Kommuneplan 2019

Projektområdet er beliggende indenfor Københavns Kommuneplan 2019 rammeområde, der udlægger området til C3 "boliger og serviceerhverv". Hertil er det særligt for området, at det indgår i byomdannelsesområdet Nordhavn. Eksisterende bebyggelse og ubebyggede arealer kan f.eks. anvendes efter bestemmelserne om midlertidighed i retningslinjerne.

Lokalplan og følsom arealanvendelse

Projektområdet er omfattet af Lokalplan 177 Københavns Havn, og området er udlagt til havneformål, herunder handels-, lager-, oplags-, transport-, værksteds-, og industrivirksomhed med tilhørende administration og lignende. Lokalplanens bestemmelser skal ikke være til hinder for bibeholdelse af den eksisterende bebyggelse og dennes udnyttelse.

Nærmeste følsomme arealanvendelse (boliger) er ifølge Københavns Kommuneplan 2019 beliggende mere end 500 meter fra bassinerne indenfor projektområdet.

Høring

Forvaltningen har gennemført en høring af berørte myndigheder jf. miljøvurderingslovens § 35 stk. nr. 1.

Jord

Københavns Kommunes enhed for Jord og Grundvand har d. 10. oktober 2023 meddelt, at de har haft en dialog om genanvendelse af jord fra matriklen til forkonsolidering af området for bassinerne. Jorden lægges

efterfølgende tilbage på området, hvor jorden er opgravet fra. Dette kræver en § 19 tilladelse efter MBL. Desuden ønsker HOFOR, at jorden fra udgravning til bassinerne lægges i mellemoplæg på matriklen indtil bassinerne skal nedlægges igen, omkring 2030. Dette kræver en § 33 tilladelse efter MBL.

Grundvand

Den 12. oktober 2023 har enhed Jord og Grundvand oplyst, at HOFORs har fremsendt en anmeldelse af grundvandssænkningen på 37.000 m³ ifm. anbringningen af Lynetteledningen. Det er en relativt lille grundvandssænkning, der kun foregår i en kort periode.

Det bemærkes desuden, at Nordhavnstunnel-projektet forventer at påbegynde grundvandssænkning og reinfiltration i januar 2024, og reinfiltrationsringen kommer til at ligge mellem skakt Y og det nye bassin anlæg i HOFORs projekt. HOFOR er blevet partshørt ifm. tilladelsen til reinfiltrationsboringerne som udgør reinfiltrationsringen. Denne kumulative påvirkning vurderes ikke at give anledning til væsentlig miljøpåvirkning.

Kystnærhedszone

Levantkaj har karakter af et havneområde, mens arealer på Refshaleøen er et teknisk anlæg (Lynetten rensningsanlæg). Projektet er beliggende i den kystnære byzone under kommuneplan 2019, men er ikke i kystnærhedszonen.

Beskyttet natur og fredninger

Der er ikke beskyttede naturtyper i umiddelbar nærhed af projektområdet. Det nærmeste fredede område (naturbeskyttelseslovens kap. 6) er Langelinieparken på den anden side af Københavns Havn i en afstand af ca. 2,1 km fra projektområdet.

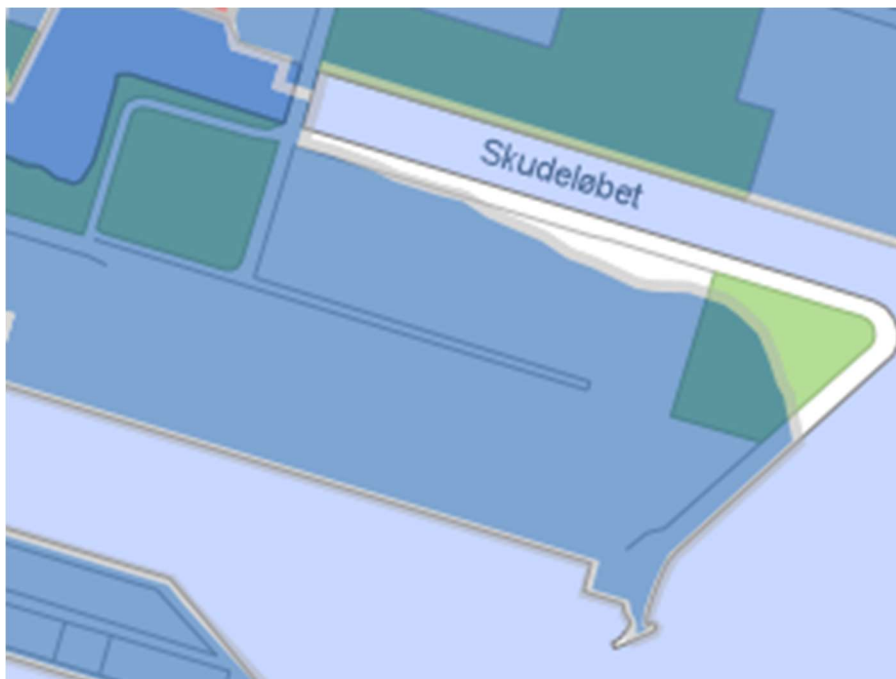
Fortidsminder

Derudover ligger projektgrunden tæt på søfortet Trekrøner Fort, beskyttet af Naturbeskyttelseslovens fortidsmindebeskyttelseslinje og fredet efter Museumsloven. Fortet blev ifølge Slots- og Kulturstyrelsen færdigbygget 1827 og fredet i 1984.

Jordforurening og drikkevandsinteresser

Projektet ligger ikke i nærheden af drikkevandsinteresser. Det nærmeste område ligger ca. 1,5 km. nordvest fra projektgrunden.

Projektområdet er beliggende i område der er V1 kortlagt (vist med mørkeblå på nedenstående figur) på matrikel 6 Frihavns kvarteret.



Figur 4: V1 forurening (markeret med blå) nær Skudeløbet

Vandområdeplaner, spildevand, vandudledning mm.

Ifølge vandrammedirektivet (nr. 2000/06/EF) skal alt vand, overfladevand og grundvand opnå en "god tilstand" eller "godt økologisk potentiale".

I forbindelse med en senere nedlæggelse af U4-udledningspunktet i Øresund forventes den årlige aflastning (n=1) af blive flyttet til Skudeløbet. Dette vil ikke få anlægsmæssige konsekvenser, men alene en ændret styring af anlægget. Derudover vil det betyde at den årlige aflastning vil foregå kystnært i Skudeløbet i stedet for som hidtil i Øresund. Flytningen af udledningspunkt er ikke en del af det ansøgte projekt og vil derfor forudsætte en særskilt ansøgning og myndighedsbehandling.

Det ansøgte projekt om etablering og drift af bassinerne vurderes ikke at være i strid med vandområdeplanerne.

Anlægsfasen.

I forbindelse med at anlæg af udledningspunkt i Skudeløbet kan opgravningen af sediment/moræneler potentielt betyde en mindre påvirkning af overfladevandet afhængigt af anlægsmetode.

Der kun vil blive udledt spildevand til recipient, hvis undersøgelser forinden viser, at spildevandet evt. efter rensning kan overholde vandkvalitetskravene i Københavns Havn. Ellers vil spildevandet blive ledt til spildevandskloakken og videre til rensesanlæg.

Driftsfasen:

Der vil som udgangspunkt ikke være udledning fra projektet i driftsfasen. der etableres i Skudeløbet et udledningspunkt til nødoverløb. Nødoverløbet at forhindre at spildevand flyder over toppen af bassinerne og løber ud på terræn og der forventes derfor ikke at ske overløb i driftsfasen.

Fremtidig driftssituation:

Styringen af anlægget vil i en efterfølgende fase blive ændret, så der gennemsnitligt vil ske udledning af regnfortyndet spildevand en gang årligt (n=1). Dette vil blive behandlet i separat efterfølgende ansøgning om udledningstilladelse. Den fremtidige driftssituation indgår således ikke i nærværende ansøgning og afgørelse.

Internationale beskyttelsesområder og beskyttede arter

I henhold til habitatbekendtgørelsen kan der ikke meddeles afgørelse i nærværende sag, hvis det ansøgte dels kan påvirke et Natura 2000-område væsentligt eller dels beskadige eller ødelægge yngle- eller rasteområder i det naturlige udbredelsesområdet for bilag IV-arter.

Nærmeste Natura 2000-områder er nr. 141 Brobæk Mose og Gentofte Sø (5,4 km. afstand) og nr. 142 Saltholm og omliggende (7,6 km. afstand). Da projektet ligger i betydelig afstand og uden forbindelse, finder Københavns Kommune, at det ansøgte, ikke vil påvirke levesteder for arter eller naturtyper i Natura 2000-områder

Der vurderes ikke at være forekomst af beskyttede arter indenfor projektområdet. På arter.dk har der været fund af grønbroget tudse på områder ca. 300 m. fra projektgrunden. Der er dog ikke nogen verificerede kilder i nærheden af grunden.

Lugtgener, støj og vibrationer

Gravearbejde i forurennet jord kan give anledning til lokale lugtgener kortvarigt i anlægsfasen. Bygherre vurderer at der i driftsfasen er en lille risiko for lugtgener fra tanke. Det er derfor en del af projektet at der efter endt regnhændelse vil ske en automatisk skylning/rensning af bundpladen for undgå efterfølgende lugtgener. HOFORs vurderer ud fra erfaringer fra tilsvarende bassiner, at der ikke vil være problemer med lugtgener. Der forberedes alligevel for evt. senere eftermontering af overdækning og rensning af luft.

Bygge- og Anlægsforskrift i København, 2016 gælder med de fastsatte grænser for støj m.v. Projektet vil overholde lokale fastsatte vejledende grænseværdier for støj og vibrationer i anlægsfasen, og vil ikke give anledning til støj i driftsfasen.

Vurdering og begrundelse

Forvaltningen vurderer på baggrund af kriterierne i miljøvurderingslovens bilag 6, at den samlede påvirkning og dets drift ikke forventes at påvirke miljøet væsentligt. På denne baggrund vurderes det, at det ansøgte dermed, ikke er omfattet af krav om miljøkonsekvensrapport og tilladelse.

I vurderingen er der lagt særlig vægt på følgende forhold:

- Projektet er ikke i strid med Københavns Kommuneplan 2019 og lokalplan nr. 177 for Københavns Havn. Projektet er i overensstemmelse med spildevandsplanen.
- Det ansøgte projekt er ikke i strid med vandområdeplanerne.
- Anlægsarbejdet vil i anlægsperioden overholde Bygge- og anlægsforskrift i København. Anlægget kan i driftsfasen overholde vejledende grænseværdi for støj.
- Projektet giver ikke anledning til luftforurening. Der er en lille risiko for lugtgener fra tanke, men HOFOR's erfaringer fra tilsvarende bassiner er, at der ikke er problemer med lugtgener. Det er en del af projektet, at der i driftsfasen vil ske en automatisk skylning/rensning af bundpladen efter hver brug af tankene. Tankene forberedes for evt. senere eftermontering af overdækning og rensning af luft.
- Projektområdet er ikke beliggende indenfor område med drikkevandsinteresser og projektet forventes ikke at mobilisere jordforurening på matriklen.
- Der vil ikke ske påvirkning af nærmeste Natura2000-område (habitatområde) H125 Brobæk Mose og Gentofte Sø, som er beliggende ca. 5,4 kilometer mod NV og nr. 137 Saltholm og omkringliggende hav. Projektet vil ikke give anledning til påvirkning af bilag IV arter.

Samlet vurdering

Teknik- og Miljøforvaltningen vurderer samlet set, at etablering og drift af anlægget ikke har en art, dimension eller placering, der må antages at kunne få væsentlig indvirkning på miljøet og er dermed ikke VVM-pligtigt.

Klagevejledning

Afgørelsen kan påklages til Miljø- og Fødevareklagenævnet for så vidt angår retslige spørgsmål jf. miljøvurderingslovens § 49, stk. 1. Klagen skal indgives inden 4 uger fra tidspunktet for offentliggørelse af afgørelsen jf. § 51.

Klageberettiget er miljø- og fødevareministeren, enhver med retlig interesse i sagens udfald og landsdækkende foreninger og organisationer, der som formål har beskyttelse af natur og miljø eller varetagelsen af væsentlige brugerinteresser indenfor arealanvendelsen og har vedtægter eller love, som dokumenterer deres formål, og som repræsenterer mindst 100 medlemmer.

Klage skal indgives via klageportalen, som er at finde på <https://naevneneshus.dk/>. Vejledning omkring håndtering/teknik i forhold til den digitale selvbetjening kan fås ved at rette henvendelse til Miljø- og Fødevareklagenævnet supportfunktion. Se mere herom på <https://naevneneshus.dk/>.

Bemærk at Miljø- og Fødevareklagenævnet som udgangspunkt skal afvise en klage, der kommer uden om klageportalen, hvis der ikke er særlige grunde til det. Ved ønske om at blive fritaget for at bruge klageportalen, fremsendes en begrundet anmodning herom til den myndighed der har truffet afgørelsen. Myndigheden videresender herefter anmodningen til Miljø- og Fødevareklagenævnet, som herefter træffer afgørelse om, hvorvidt anmodningen kan imødekommes.

Det koster et gebyr at få behandlet en klage i Miljø- og Fødevareklagenævnet. Information om klagegebyr kan findes på <https://naevneneshus.dk/> under klagevejledning.

Søgsmålsfristen for domstolsprøvelse af afgørelsen er 6 måneder fra offentliggørelse af afgørelsen.

Venlig hilsen

Marie Møller Bertelsen
Sagsbehandler

og

Thomas Iversen
Sagsbehandler