

Bornholms Regionskommune
Center for Natur, Miljø og Fritid
Natur og Miljø
nmf@brk.dk
www.brk.dk
CVR: 26 69 63 48

17. november 2023

Bornholms Regionskommunes
J. nr. 23/14451 og J. nr. 23/14452
Trafikstyrelsens J. nr. 2023-137694

Udvidelse af Rønne Havn

Etape 4

Afgrænsningsnotat til miljørapport og miljøkonsekvensrapport

Endelig afgrænsning meddelt af Trafikstyrelsen og Bornholms Regionskommune

Indhold

1.	Indledning	4
2.	Miljøvurderingspligt	6
2.1.1	Myndigheder og lovgrundlag	6
2.2	Det konkrete projekt	6
2.3	Plangrundlag	7
2.4	Samlet miljøvurdering	8
2.5	Lovkrav til indholdet af miljøkonsekvensrapporten	8
2.6	Afgrænsningsnotat for udvidelse af Rønne Havn	9
2.6.1	Høring af afgrænsningsnotat	9
2.6.2	Projektets forhold til øvrige udvidelser i havnen	10
2.6.3	Afgrænsning af indhold i den samlede miljøkonsekvensrapport	10
2.6.4	Miljøvurderinger	11
3.	Resultat af høring af offentligheden og berørte myndigheder	11
4.	Plangrundlaget	27
5.	Det konkrete projekt	29
5.1	Anlægsfasen	31
5.2	Driftsfasen	32
6.	Afgrænsning – den samlede miljøkonsekvensrapports indhold	33
6.1	Projektbeskrivelse	33
6.2	Hovedforslag og alternativer	33
6.2.1	Anlægsfase	33
6.2.2	Driftsfase	33
6.3	Fravalgte alternativer	33
6.4	Referencescenariet	33
6.5	Ikke-teknisk resumé	33
6.6	Eksisterende forhold	33
6.7	Metodebeskrivelse	33
6.8	Kumulative effekter	34
6.9	Manglende viden	34
6.10	Afværgeforanstaltninger og overvågning	34
6.11	Miljøtemaer	34
6.12	Den biologiske mangfoldighed	34
6.12.1	Natura 2000	34
6.12.2	Bilag IV-arter	36
6.12.3	Havstrategidirektivet	36
6.12.4	Flora og fauna på land	37

6.13	Befolkningen og menneskers sundhed	37
6.13.1	Støj og vibrationer	37
6.13.2	Trafik	38
6.13.2.1	Trafik på land.....	38
6.13.2.2	Skibstrafik.....	38
6.13.3	Luft.....	38
6.13.4	Friluftsliv	39
6.13.5	Landskabelige og visuelle forhold (herunder lyspåvirkning)	39
6.13.6	Risikovirksomheder	40
6.14	Jordarealer	40
6.15	Jordbund	40
6.16	Målsatte vandområder	41
6.17	Klima	41
6.17.1	Tilpasning til klimaforandringer	41
6.17.2	Indvirkning på klimaændringer	42
6.18	Materielle goder.....	42
6.18.1	Infrastruktur	42
6.18.2	Erhvervsliv.....	42
6.19	Ressourcer og affald.....	42
6.20	Kulturarv herunder marinarkæologi.....	43
6.21	Kystmorfologi og sedimentspredning	43
6.22	Projektets sårbarhed over for større ulykker og/eller katastrofer mv.....	44
6.23	Grænseoverskridende påvirkninger	44

Bilag

Bilag 1: Samlede hørings svar – Høring vedrørende: Udvidelse af Rønne Havn, Etape 3 og 4 Høring afholdt i perioden 3. februar 2023 til 17. februar 2023.....	46
Bilag 2: Samlede hørings svar – Høring vedrørende: Udvidelse af Rønne Havn, Etape 4 Høring afholdt i perioden 7. juli 2023 til 15. august 2023.....	90

1. Indledning

Som led i fremtidssikringen af Rønne Havn pågår der en udvidelse af havnen i flere etaper som beskrevet i Masterplanen 2050. Havneudvidelsens etape 1 - bestående af en ny ydermole, nye land- og kajarealer samt uddybning af havnebassiner - stod færdig i juni 2019. På grund af stigende efterspørgsel på havnearealerne ved Sydhavnen har det været nødvendigt at fremrykke anden etape af havneudvidelsen. Etableringen af havneudvidelsens etape 2 blev derfor sat i gang i juni 2021; etape 2 giver yderligere kajareal og mulighed for stor belastning til bl.a. oplag for opsætning af vindmøller, samt kajplads til større krydstogtskibe. Som en del af den anden etape inddrager havnearealet også et område omkring Galløkken. Etape 2 inkl. Galløkken er taget i brug i december 2022.

I det seneste år har Rønne Havn oplevet en øget interesse i at benytte havnens arealer til udskibning af vindmøller. Interessen kommer som følge af både nationale og internationale planer om at etablere store mængder af vedvarende energi primært som havvind i Østersøen. Rønne Havn er derfor, som led i den fortsatte service-ring af den grønne omstilling til bl.a. vindenergi, i gang med en plan- og miljøvurderingsproces for etape 3, der omfatter nye landarealer og kaj i området omkring Fiskeribassinet, der kan anvendes til oplag af bl.a. offshore møllekomponenter.

I Masterplanen 2050 beskriver Rønne Havn A/S, at man ønsker at videreudvikle turismeaktiviteterne på havnen, og på lang sigt vil samle aktiviteterne i Nord- og Vesthavnen. Der er en generel stigning i krydstogttrafikken i Østersøen. De krydstogtskibe, som tidligere kunne besejle Rønne Havn er blevet udfaset pga. nye emissionskrav i Østersøen. De nybyggede krydstogtskibe, der nu og i fremtiden vil besejle Østersøen, er så store, at de ikke kan anløbe Rønne Havn på grund af for lille vanddybde og for trange manøvreforhold. I masterplanen er der derfor planer om en udbygning af Vesthavnen, så der bliver plads til de større krydstogtskibe, hvilket er udmøntet i en lokalplan for området.

Udviklingen er, at skibe generelt set bygges længere samt stikker dybere, hvorfor betydelige kajlængder er en nødvendighed for at have en relevant og konkurrencedygtig havn i årene fremover. Havnen ønsker derfor at anlægge en længere kaj, end den nuværende lokalplan lægger op til, så der kan ligge flere skibe på samme tid, og så der kan modtages større skibe i fremtiden. På den måde kan havnen tilgodese flere forskellige typer af havneaktiviteter samtidigt, herunder anløb af søværnets fartøjer. Kapacitetsforøgelsen med investeringen i en ny og længere kaj i Vesthavnen er derfor et væsentligt element i det at sikre en moderne og tidssvarende havn.



Figur 1.1 Oversigt over projektområdet og Rønne Havns forskellige havneafsnit.

Rønne Havn ønsker at bygge en multifunktionskaj, der giver forbedrede muligheder for flere forretningsområder (f.eks. bulk, færger og krydstogt) samt for søværnets fartøjer, og dermed generelt bedre forhold for havnens kunder som helhed. Udviklingen er at skibe generelt set bygges længere samt stikker dybere, hvorfor betydelige kajlængder er en nødvendighed for at have en relevant og konkurrencedygtig havn i årene fremover. Havnen ønsker derfor at anlægge en længere kaj, end den nuværende lokalplan lægger op til, så der kan ligge flere skibe på samme tid, og så der kan modtages større skibe i fremtiden. På den måde kan havnen tilgodese flere forskellige typer af havneaktiviteter samtidigt, herunder anløb af søværnets fartøjer. Kapacitetsforøgelsen med investeringen i en ny og længere kaj i Vesthavnen er derfor et væsentligt element i det at sikre en moderne og tidssvarende havn

Etape 4 sker efter intentionerne i Masterplanen, hvor den langsigtede funktionsopdeling af havnens aktiviteter understøttes. Etappen vil derfor markant mindske risikoen for konflikter mellem tunge industriprojekter samt passager- og færgetrafik. Derudover vil der skabes et svajebassin¹ med en diameter på 450 meter i havnebassinet, hvilket vil bevirke, at store skibe fremadrettet ikke skal bakke ind/ud af havnen, men kan manøvrere og svaje inden for havneindsejlingen. Dette vil sammen med fjernelse af dele af de indre moler bidrage til, at skibstrafikken, herunder også færgetrafikken, ind og ud af havnen gives væsentlig forbedrede forhold.

¹ Havnebassin med tilstrækkelig størrelse til at et skib kan vende, svaje rundt, i bassinet

På den baggrund ønsker Rønne Havn A/S at gennemføre etape 4, der omfatter tilvejebringelse af nye landarealer og etablering af kaj i Vesthavnen, uddybning til -11 m i dele af havnen samt færdiggørelse/forlængelse af ydermolen.

Etape 4 er obligatorisk miljøvurderingspligtigt, og miljøvurderingsmyndighederne Bornholms Regionskommune og Trafikstyrelsen skal gennemføre en miljøkonsekvensvurdering (VVM) af projektet. Der skal derudover vedtages kommuneplantillæg og lokalplan for projektområdet forud for projektets gennemførelse. Planerne er ligeledes miljøvurderingspligtige. Trafikstyrelsen og Bornholms Regionskommune har besluttet at gennemføre en samlet miljøvurdering af det konkrete projekt, og Bornholms Regionskommune har besluttet, at planforslag ligeledes indarbejdes i samme miljøvurdering. Nærværende notat indeholder en afgrænsning af miljøkonsekvensrapportens indhold og omfang som led i miljøvurderingsprocessen.

2. Miljøvurderingspligt

Den planlagte kommende udvidelse af Rønne Havn etape 4 omfatter etablering af 430 m kaj, 4,5 ha landopfyldning og uddybning af havnebassin til -11 m samt færdiggørelse af den ny ydermole, delvis fjernelse af eksisterende indre dækmoler, og etablering af vejadgang mellem det nye havneareal og Tysklandsvej.

Beskrivelse af Etape 4 samt anlægstidsplan kan ses af afsnit 5.

2.1.1 Myndigheder og lovgrundlag

Da projektet omfatter arealer på land og i selve havnen, er både Bornholms Regionskommune og Trafikstyrelsen miljøvurderingsmyndigheder. Udvidelsen af Rønne Havn er omfattet af *miljøvurderingsloven for planer, programmer og konkrete projekter*² (Miljøvurderingsloven) samt *Bekendtgørelse om miljøvurdering af erhvervshavne*³, og projektet henhører under Miljøvurderingslovens og bekendtgørelsens bilag 1, pkt. 8.b: *Søhandelshavne, anløbsbroer til lastning og losning, der er forbundet med havneanlæg til lands og til vands (bortset fra færgebroer), der kan anløbes af fartøjer på over 1.350 tons.*

Projekter omfattet af bilag 1 er miljøvurderingspligtige og kan først gennemføres, når der er givet tilladelse efter § 25 i Miljøvurderingsloven og en administrativ tilladelse efter §2 i Lov om havne⁴ (Havneloven).

2.2 Det konkrete projekt

I forbindelse med miljøvurderingen af projektet er Bornholms Regionskommune myndighed for landdelen af projektet, dvs. de anlægsaktiviteter, der foregår på land (forberedende arbejder på land og anlægstrafik på land), mens Trafikstyrelsen er myndighed for arbejder på vand, der foregår indenfor havnens dækkende værker, herunder uddybning, etablering af dækmole samt indfatning og opfyldning af det ny havneareal. Bornholms Regionskommune er myndighed for alle aktiviteter på land i driftsfasen og dermed også på de nyopfyldte landområder.

For en del af etape 4 er der tidligere gennemført miljøvurdering (NIRAS A/S, 2016), og Bornholms Regionskommune og Trafikstyrelsen har givet hhv. en VVM-tilladelse og en principiel godkendelse af projektet, som det

² Bekendtgørelse af lov om miljøvurdering af planer og programmer og af konkrete projekter (VVM), LBK nr. 4 af 03/01/2023

³ Bekendtgørelse om vurdering af virkning på miljøet (VVM) af projekter vedrørende erhvervshavne og Københavns Havn samt om administration af internationale naturbeskyttelsesområder og beskyttelse af visse arter for så vidt angår anlæg og udvidelse af havne, BEK nr. 517 af 24/03/2021

⁴ Bekendtgørelse af lov om havne, LBK nr. 457 af 23/05/2012

så ud på daværende tidspunkt. Et kort med oversigt over dette projekt (etape 4) og angivelse af de tidligere gennemførte etaper fremgår af Figur 2.1.

Det nuværende projekt omfatter en længere kaj end tidligere, ligesom der opfyldes ca. 1 ha mere til nyt land-område end projektet fra 2016. Bygherre har 26. april 2023 indsendt anmeldelse om projektet til Bornholms Regionskommune og d. 16. juni 2023 til Trafikstyrelsen.



Figur 2.1 Oversigt over projektet for etape 4 (blå og orange farvemærker) og de tidligere etaper af udvidelsen af havnen (grå nuancer).

2.3 Plangrundlag

I henhold til planlovens §13, stk. 2 skal der i forbindelse med havneudvidelsen udarbejdes en lokalplan. Lokalplanen omfatter et større areal end projektområdet. Bornholms Regionskommune har vurderet, at lokalplanen

er obligatorisk miljøvurderingspligtig jf. miljøvurderingslovens § 8, stk. 1, nr. 1, idet planen udarbejdes inden for fysisk planlægning og arealanvendelse og fastlægger rammer for fremtidige anlægstilladelser til projekter, som er omfattet af miljøvurderingslovens bilag 1, som beskrevet ovenfor. Kommunen har besluttet, at der ligeledes skal tilvejebringes et kommuneplantillæg, da den eksisterende kommuneplanramme ikke indeholder hele lokalplanområdet. Kommuneplantillægget udvider kommuneplanens gældende område, så arealet, som indvindes ved opfyldning af havnebassinet, ligger indenfor kommuneplanens grænser.

Der skal derfor i tilknytning til planforslagene udarbejdes en miljørapport, som beskriver planernes sandsynlige væsentlige indvirkning på miljøet.

2.4 Samlet miljøvurdering

Der skal således udarbejdes både en miljørapport tilknyttet lokalplan og kommuneplantillæg og en miljøkonsekvensrapport tilknyttet projektet. Bornholms Regionskommune har besluttet at gennemføre en samlet miljøvurdering af planforslagene og det konkrete projekt.

Myndighederne har besluttet, at miljøvurderingen foretages i én samlet rapport, som både indeholder miljørapport og miljøkonsekvensrapport. Den samlede rapport navngives den samlede miljøkonsekvensrapport.

Efter aftale har Rønne Havn A/S leveret et udkast til afgrænsningsnotat til myndighederne. Det er efter myndighedernes gennemgang og tilretning blevet til det udkast, der har været i offentlig høring.

Bornholms Regionskommune og Trafikstyrelsen har behandlet de indkomne hørings svar og rettet til i udkastet til afgrænsningsnotat. Nærværende afgrænsningsnotat udgør herefter det endelige afgrænsningsnotat.

Der foreligger således én samlet afgrænsning og udarbejdes én samlet miljøkonsekvensrapport. Det er Rønne Havn A/S, som udarbejder den samlede miljøkonsekvensrapport.

2.5 Lovkrav til indholdet af miljøkonsekvensrapporten

Miljøvurdering er en proces, og formålet med miljøvurderingsprocessen er jf. miljøvurderingslovens § 1, at der under inddragelse af offentligheden tages hensyn til bl.a. planers og projekters sandsynlige væsentlige virkning på miljøet herunder den biologiske mangfoldighed, befolkningen, menneskers sundhed, flora, fauna, jordbund, jordarealer, vand, luft, klimatiske faktorer, materielle goder, landskab, kulturarv, herunder kirker og deres omgivelser og arkitektonisk og arkæologisk arv, større menneske- og naturskabte katastroferisici og ulykker og resourceffektivitet og det indbyrdes forhold mellem disse faktorer.

Udarbejdelse af den samlede miljøkonsekvensrapport er et element i miljøvurderingsprocessen. Rapporten skal udarbejdes, så den opfylder kravene beskrevet i miljøvurderingslovene. Krav til rapportens indhold i forhold til planer fremgår af miljøvurderingslovens § 12 og bilag 4, mens krav til rapportens indhold i forhold til projekter er beskrevet i § 20 og bilag 7 i miljøvurderingsloven for planer, programmer og konkrete projekter og i § 10 og bilag 5 i bekendtgørelse om miljøvurdering af erhvervshavne mv.

Den samlede miljøkonsekvensrapport skal indeholde en beskrivelse af *projektet* med oplysninger om projektets placering, udformning, dimensioner og andre relevante særkender. Derudover skal der indgå en beskrivelse af projektets forventede væsentlige indvirkninger på miljøet, herunder direkte, indirekte, sekundære, kumulative, grænseoverskridende, kort-, mellem- og langsigtede, vedvarende og midlertidige samt positive og negative virkninger. De foranstaltninger, der påtænkes truffet for at undgå, forebygge eller begrænse og om muligt neutralisere forventede væsentlige skadelige indvirkninger på miljøet beskrives. Rapporten skal ligeledes indeholde en beskrivelse af de rimelige alternativer, som bygherren har undersøgt, og som er relevante for projektet og dets særlige karakteristika, og en angivelse af hovedårsagerne til den valgte løsning under hensyntagen til

projektets indvirkninger på miljøet. Hvis der identificeres uforudsete negative påvirkninger som følge af projektet, udarbejdes forslag til overvågningsprogram.

Den samlede miljøkonsekvensrapport skal på tilsvarende måde indeholde en beskrivelse af *planens* indhold og en vurdering af den sandsynlige væsentlige indvirkning på miljøet af planens gennemførelse og rimelige alternativer under hensyn til planens mål og geografiske anvendelsesområde. Den samlede miljøkonsekvensrapport skal endvidere indeholde en beskrivelse af de planlagte foranstaltninger for at undgå, begrænse og så vidt muligt opveje enhver eventuel væsentlig negativ indvirkning på miljøet af planens gennemførelse og en beskrivelse af de påtænkte foranstaltninger vedrørende overvågning af de væsentlige indvirkninger på miljøet ved planens gennemførelse. Rapporten skal ligeledes indeholde en beskrivelse af planens forhold til andre planer/programmer.

Den samlede miljøkonsekvensrapport skal på passende måde påvise, beskrive og vurdere projektets/planens væsentlige direkte og indirekte virkninger på følgende faktorer:

- befolkning og menneskers sundhed
- den biologiske mangfoldighed (f.eks. fauna og flora) med særlig vægt på arter og naturtyper beskyttet i henhold til EU-direktiver
- jordarealer, jordbund, vand, luft og klima
- materielle goder, kulturarv og landskab
- samspillet mellem disse faktorer

Disse faktorer omfatter miljøvurderingslovens miljøbegreb og dermed beskyttelsesobjekt og anvendes som grundlag for inddelingen af temaerne i kapitel 6.

2.6 Afgrænsningsnotat for udvidelse af Rønne Havn

Afgrænsningsnotatet udgør myndighedernes bestilling til bygherre og rådgiver forud for udarbejdelsen af den samlede miljøkonsekvensrapport. Her fastlægges, hvilke vurderinger på de enkelte miljøparametre, der skal gennemføres for samlet at kunne vurdere anlæggets eventuelt væsentlige miljømæssige konsekvenser.

Afgrænsningen fastlægger, hvor omfattende og detaljerede oplysninger, der skal fremgå i miljøkonsekvensrapporten, herunder om og i hvilket omfang, der skal udføres feltundersøgelser og beregninger som grundlag for miljøvurderingerne.

Som en del af miljøvurderingsprocessen har Bornholms Regionskommune i samarbejde med Trafikstyrelsen gennemført en offentlig høring med henblik på den endelige afgrænsning af miljøkonsekvensrapportens indhold. Offentlig høring af afgrænsningsnotatet har været gennemført i perioden 7. juli 2023 til 15. august 2023. I høringsperioden har borgere, interesseorganisationer og berørte myndigheder haft mulighed for at komme med forslag til, hvad de ønsker undersøgt. I samme periode har Trafikstyrelsen afholdt en myndighedshøring, hvor relevante myndigheder har haft mulighed for at udtale sig om, hvilke emner, der bør belyses i miljøkonsekvensrapporten.

2.6.1 Høring af afgrænsningsnotat

Projektet for etape 4 har tidligere været i offentlig høring i perioden 3. februar 2023 til 17. februar 2023. Dette skyldes, at Rønne Havn oprindeligt ønskede at gennemføre en samtidig udvidelse af havnen omfattende både projekt for etape 3 og projekt for etape 4, hvorfor havnen oprindeligt har søgt om igangsætning af plan- og miljøvurderingsproces for begge selvstændige projekter samtidig. Rønne Havn besluttede efterfølgende i første

omgang kun at gennemføre projektet i etape 3 for at undgå forsinkelser i gennemførelsen af denne selvstændige del af udvidelsen.

En separat plan- og miljøvurderingsproces for etape 3 er derfor allerede i gang. Etape 3 omfatter nye landarealer og kaj i området omkring Fiskeribassinet, der kan anvendes til oplag af offshore møllekomponenter.

Første offentlige høring blev gennemført, inden projekterne blev opsplittet i to særskilte plan- og miljøvurderingsprocesser. Det udkast til afgrænsningsnotat, der var i høring første gang, omfattede derfor en udvidelse af Rønne Havn bestående af både projektet for etape 3 og projektet for etape 4. Der indkom 15 høringssvar i den første offentlige høring fra både privatpersoner, erhverv og myndigheder. Høringssvarene er gennemgået af Bornholms Regionskommune og Trafikstyrelsen. Høringssvar fra første offentlige høring, der vedrører etape 4 er medtaget i nærværende gennemgang af høringssvar (kapitel 3).

I forbindelse med opsplittningen af plan- og miljøvurderingsprocessen i én for Etape 3 og én for Etape 4, er der udarbejdet et nyt afgrænsningsnotat kun for Etape 4. Ændringer til Etape 4 er beskrevet i kapitel 1. 'Indledning'. Dette afgrænsningsnotat har været sendt i en ny offentlig høring i perioden 7. juli 2023 til 15. august 2023.

Der er indkommet 10 høringssvar fra både privatpersoner, erhverv og myndigheder.

Bornholms Regionskommune og Trafikstyrelsen har gennemgået de nye indkomne høringssvar, hvilket har givet anledning til præciseringer, samt tilføjelser til projektbeskrivelsen og afgrænsningen af miljøkonsekvensrapporten. Hvilke præciseringer eller tilføjelser fremgår af myndighedernes bemærkninger og er opsummeret i kapitel 3 'Resultat af høring af offentligheden og berørte myndigheder'.

Bygherre har også fået de nye høringssvar forelagt og er kommet med bemærkninger til hvordan projektet stemmer overens med eller tilpasses de opmærksomhedspunkter høringssvarene har peget på.

2.6.2 Projektets forhold til øvrige udvidelser i havnen

Jf. § 20 i Miljøvurderingsloven skal et projektet vurderes i kumulation med indvirkningen på miljøet fra allerede eksisterende eller godkendte projekter. Godkendelsesmæssige på hinanden følgende projekter skal vurderes kumulativt i den rækkefølge, projekterne godkendes.

Når miljøvurdering af etape 4 gennemføres, forventes etape 3-udvidelsen at være godkendt som projekt. Miljøvurdering af projektet for etape 4 skal derfor omfatte en vurdering af projektet for etape 4 i kumulation med det godkendte projekt for etape 3 således, at den samlede påvirkning af de selvstændige projekter for de to etaper beskrives og vurderes kumulativt, herunder også andre relevante kumulative projekter.

2.6.3 Afgrænsning af indhold i den samlede miljøkonsekvensrapport

I kapitel 6 er der lavet en afgrænsning af de faglige emner i den samlede miljøkonsekvensrapport. Miljøkonsekvensrapporten behøver ikke følge samme struktur som emnerne i afgrænsningsnotatet, men emnerne skal beskrives og undersøges i den samlede miljøkonsekvensrapport.

Med miljøvurderingsloven er det intentionen, at afgrænsningsfasen kan anvendes til at fravælge emner, hvor det på forhånd kan afvises, at projektet vil medføre væsentlige virkninger på disse miljøparametre.

Som det fremgår af kapitel 6, er det vurderet, at en række emner skal medtages i miljøkonsekvensvurderingen. Det drejer sig om følgende emner:

Anlægsfasen:

- Støj
- Trafik
- Vandkvalitet
- Natur på land og til vands
- Overfladevand og grundvand

Driftsfasen:

- Støj
- Luftkvalitet
- Trafik
- Visuelle forhold/landskabelige påvirkninger
- Klima
- Natur til vands
- Vandkvalitet

2.6.4 Miljøvurderinger

Den samlede miljøkonsekvensrapport udarbejdes med udgangspunkt i en beskrivelse af projektets anlægs- og driftsfase med efterfølgende nødvendige projektændringer undervejs i miljøvurderingsprocessen. Ligeledes anvendes forslag til kommuneplantillæg og lokalplanforslag som grundlag for vurderingerne, idet rammerne fastlagt i planerne skal miljøvurderes.

Hvis det vurderes, at der kan blive tale om en væsentlig miljøpåvirkning, skal der i den samlede miljøkonsekvensrapport foreslås afværgeforanstaltninger, herunder eksempelvis begrænsninger i anlægsperioder, anlægsmetoder eller ændringer af det tekniske projekt, udpegning af erstatningsnatur eller lignende.

Såfremt miljøkonsekvensrapporten viser væsentlige påvirkninger på et eller flere miljømærker og der indarbejdes afværgeforanstaltninger, vil der i relevant omfang blive udarbejdet forslag til overvågningsprogram. Dette med henblik på at kunne følge afværgeforanstaltningernes virkning og identificere om der sker uforudsete negative påvirkninger som følge af projektet.

3. Resultat af høring af offentligheden og berørte myndigheder

Bornholms Regionskommune har gennemført en offentlig høring for det samlede afgrænsningsnotat for etape 3 og 4 i perioden 3. februar 2023 til 17. februar 2023 og igen i perioden 7. juli 2023 til 15. august 2023 alene for etape 4 med justeret projekt- og plangrundlag. Trafikstyrelsen har i de samme perioder gennemført høringer af relevante berørte myndigheder.

I nedenstående Tabel 1 fremgår et kort resume af de høringssvar fra den første offentlige høring fra 3. februar 2023 til 17. februar 2023, der har medført rettelser af afgrænsningsnotatet i forhold til etape 4. Høringssvarene fra den nye offentlige høring i perioden 7. juli 2023 til 15. august 2023 fremgår af Tabel 2. Nogle høringssvar handler kun om emner, som hører under Bornholms Regionskommunes myndighedsrolle. Andre høringssvar handler kun om emner under Trafikstyrelsens myndighedsrolle. Enkelte høringssvar handler om emner af relevans for både Bornholms Regionskommune og Trafikstyrelsen. Bemærkninger fra den relevante miljøvurderingsmyndighed fremgår i Tabel 1 og Tabel 2.

Bygherres eventuelle bemærkninger til høringssvarene fremgår også af Tabel 1 og Tabel 2.

De samlede høringssvar fra perioden 3. februar til 17. februar 2023 er vedlagt som bilag 1 til afgrænsningsnotatet. De samlede høringssvar fra perioden 7. juli 2023 til 15. august 2023 er vedlagt som bilag 2.

Tabel 1: Oversigt over indkomne høringssvar, bygherres bemærkninger samt relevant miljøvurderingsmyndigheds bemærkninger i den første offentlige høring.

Resume af høringssvar	Miljøvurderingsmyndigheds bemærkninger – Bornholms Regionskommune	Miljøvurderingsmyndigheds bemærkninger - Trafikstyrelsen
Høringssvar nr. 3 – Vikingeskibsmuseet		
Gør opmærksom på bygherres pligt til at anmelde eventuelle fund af spor af fortidsminder eller vrag under anlægsarbejdet til Slots- og Kulturstyrelsen samt standse arbejdet	Bygherre har fået høringssvaret forelagt og er opmærksomme på denne pligt. Høringssvaret medfører ikke ændringer i det endelige afgrænsningsnotat	Ingen bemærkninger
Høringssvar nr. 4 - Bornholms Politi		
Gør opmærksom på en forskrift om støj, som Bornholms Regionskommune har under udarbejdelse	Bornholms Regionskommune og bygherre er begge opmærksomme på denne forskrift om støj. Forskriften vedrørende støj er refereret i afgrænsningsnotatets afsnit 6.13.1. I udkastet til afgrænsningsnotat fremgik det som en støjforskrift til havnen. I Bornholms Regionskommunes videre arbejde med forskriften har den ændret form og er nu en forskrift for bygge- og anlægsarbejder generelt. Forskriften er endnu ikke endeligt vedtaget politisk, men vil blive inddraget i det videre arbejde med miljøkonsekvensrapporten efter vedtagelsen. Afsnit 6.13.1 er rettet til i forhold til navn for forskriften.	Ingen bemærkninger
Høringssvar nr. 6 - Trefor El-net Øst A/S		
Opfordring til at indtænke landstrøm til krydstogtskibe i lokalplan	Plangrundlaget forhindrer ikke etablering af landstrøm og forslaget er givet videre til grundejer. Krydstogtskibes påvirkning på miljøet er i udkastet til afgrænsningsnotat både beskrevet som noget der skal undersøges i forhold til emission af stoffer som kan påvirke luftkvalitet i afsnit 6.13.3 og som udledning af CO ₂ som kan påvirke klimaændringer i afsnit 6.17.2. Mulighed for brug af landstrøm er indskrevet i afsnit 6.13.3 og afsnit 6.17.2.	Ingen bemærkninger

<p>Spørger til om ejendomme af interesse for Trefor El-net Øst A/S bliver omfattet af klimasikringen</p>	<p>Bygherre har fået høringssvaret og det stillede spørgsmål forelagt. Bygherre har bemærket at klimasikringen ikke omhandler eksisterende bygningsmasse på havnens område, men tager udgangspunkt i forhøjet vandstand, hvorfor kajer projekteres i kote +3 m, og den nye mole designses til at modstå forventede klimapåvirkninger.</p> <p>Høringssvaret medfører ikke ændringer i det endelige afgrænsningsnotat.</p>	<p>Ingen bemærkninger</p>
<p>Opfordring til at afvikling af trafik under anlægsarbejdet bliver smidig</p>	<p>Trafik er allerede et af de emner, som afgrænsningsnotatet stiller krav om skal indgå i den samlede miljøkonsekvensrapport. Høringssvaret bidrager ikke med en ny vinkel eller ny viden som medfører ændringer i det endelige afgrænsningsnotat angående trafik.</p>	<p>Ingen bemærkninger</p>
<p>Høringssvar nr. 7 – Kystdirektoratet</p>		
<p>Spørger til om etape 4 indgik i miljøvurderingsprocessen i 2017, herunder særligt moleforlængelsen og dennes påvirkning på kystmorfologien</p>	<p>Ingen bemærkninger</p>	<p>Etape 4 indgik i miljøvurderingsprocessen i 2017 med en undersøgelse af hele den nye moles forløb og afdækning af hvilken udformning, der gav den miljømæssigt mest acceptable påvirkning, herunder på sedimenttransport og rekreative værdier i de tilstødende områder til havnen. Moleforlængelsen indgik i sin helhed i vurderingen.</p> <p>Etapenavnene har ændret sig siden miljøvurderingsprocessen i 2017, hvilket måske har bidraget til usikkerheden.</p> <p>Afsnit 6.21 præciseres, så det står klart, at etape 4 har indgået i miljøvurderingsprocessen i sin helhed i 2017.</p> <p>Det fremgår i øvrigt af afgrænsningsnotatet, at konklusioner og overvågningsprogram gennemført i årene 2017-2023 fra undersøgelserne vedrørende kystmorfologi skal refereres i den kommende miljøkonsekvensrapport. Dette er fastholdt.</p>

Høringssvar nr. 8 – Energinet		
Gør opmærksom på, at der samtidig med Rønne Havns miljøvurderingsproces kører en miljøvurderingsproces for Energiø Bornholm, som måske kan give anledning til at kigge på kumulative effekter.	<p>Energiø Bornholm kan være relevant at være opmærksom på i forhold til kumulative effekter.</p> <p>Kumulative effekter er allerede et af de emner, afgrænsningsnotatet stiller krav om skal indgå i den samlede miljøkonsekvensrapport.</p> <p>Høringssvaret bidrager ikke med ny viden eller en ny vinkel, der medfører ændringer i afgrænsningsnotatet.</p>	Ingen bemærkninger
Høringssvar nr. 9 - Bornholms Regionskommune, Center for Regional Udvikling, It og Sekretariat, Planmyndigheden		
Gør opmærksom på, at det fremgår at fremtidig kote vil være 3,0 meter, men ikke hvad nuværende kote er. Det har betydning i forhold til fremtidige bygningshøjder og visuel påvirkning.	<p>Forskellen i eksisterende kote og fremtidig kote er relevant i vurderingen af den visuelle påvirkning. Forskellen er indarbejdet i en overordnet beskrivelse i afsnit 4.2.</p> <p>Det fremgår af afgrænsningsnotatets afsnit 6.1 at projektbeskrivelsen i miljøkonsekvensrapporten skal indeholde forklaringer om anlæggets fysiske udformning og karakteristika. Indeholdt i det er en beskrivelse af eksisterende koteforhold og fremtidige koteforhold. Afgrænsningsnotatets formulering er fastholdt.</p> <p>Visuel påvirkning af Rønne By er allerede et af de emner, afgrænsningsnotatet stiller krav om skal indgå i den samlede miljøkonsekvensrapport. Ændringer i kote skal indgå i visualiseringer og vurderinger. Dette er præciseret i afsnit 6.13.5.</p>	Ingen bemærkninger
Gør opmærksom på erfaringer med lysgener fra den delvist gennemførte udvidelse, der allerede er tilladelse til. Lysgener bør indgå i vurderingen af det visuelle miljø på og omkring havnen. Visuel påvirkning bør både tage hensyn til dagtimer samt aften- og nattetimer.	Det indgår allerede i afsnit 6.13.5 i afgrænsningsnotatet, at lyspåvirkninger skal indgå i vurderingerne. På baggrund af høringssvar er det blevet præciseret, at visualiseringer også skal vise påvirkning i aften- og nattetimer.	Ingen bemærkninger
Høringssvar nr. 11 – Søfartsstyrelsen		
Gør opmærksom på sejlads-sikkerhed, som Trafikstyrelsen skal sikre tilgodeset.	Ingen bemærkninger	Trafikstyrelsen er opmærksom på sejladssikkerhed.

<p>Gør opmærksom på at afsnit 6.13.2.2 udover sejladssikkerhed i havnen, også bør omfatte sejladssikkerhed i farvandet omkring havnen.</p>		<p>Høringssvaret giver ikke anledning til ændringer i afgrænsningsnotatet.</p>
<p>Høringssvar nr. 14 – Miljøstyrelsen</p>		
<p>Gør opmærksom på at vurdering af påvirkning på fugle ikke nødvendigvis kan foretages ud fra eksisterende data. Der skal sikres et tilstrækkeligt oplyst grundlag og det kan derfor være nødvendigt at udføre nye undersøgelser.</p>	<p>Miljøstyrelsens bemærkning vedrørende fugle peger ind i afsnit 6.12.1 om Natura 2000.</p> <p>Det fremgår af afgrænsningsnotatet at viden indsamlet i forbindelse med miljøvurderingsproces i 2017 vil blive suppleret med eksisterende viden og analyser fra området i relevant omfang.</p> <p>Ud fra kendskab til eksisterende data, er det bygherres forventning, at der kan sikres et fuldt oplyst grundlag. Det er op til myndighederne at tage stilling til, om oplysningsgrundlaget er tilstrækkeligt.</p> <p>Miljøkonsekvensrapporten vil blive kritisk gennemgået af begge miljøvurderingsmyndigheder inden miljøkonsekvensrapporten godtages til næste procestrin.</p>	<p>Trafikstyrelsen bemærker at forholdene vedrørende fugle allerede fremgår i afgrænsningsnotatet.</p>
<p>Gør opmærksom på, at hvis der konstateres behov for afværgeforanstaltninger for marsvin som er på udpegningsgrundlaget i det nærmeste Natura 2000 område, så skal der laves en fuld konsekvensvurdering af Natura 2000 området.</p>	<p>Ingen bemærkninger</p>	<p>Marsvin og den eventuelle påvirkning af arten vil blive behandlet i miljøkonsekvensrapporten.</p>
<p>Opfordrer ud fra råstofbehovet i projektet til at Rønne Havn A/S ansøger om et bygherreområde til havneudvidelsen hvorfra råstoffer kan hentes.</p> <p>Peger på et behov for at undersøge alternativer til at hente råstoffer i fællesområder mere end 140 km væk</p> <p>Peger på et behov for at undersøge miljøpåvirkninger af at hente råstoffer i</p>	<p>Ingen bemærkninger</p>	<p>Vedrørende råstoffer oplyser bygherre i afgrænsningsnotatet at en miljøvurdering af indvindingsaktiverne allerede er foretaget.</p>

<p>fællesområder mere end 140 km væk set i forhold til at hente råstoffer i et bygherreområde ved Bornholm, herunder CO₂-udledning.</p>		
<p>Peger på et behov for at sikre at sedimentspredningsmodellen vedrørende klapping af havbundsmaterialer fra 2017 er tidssvarende og simulerer dette projekt så godt som muligt.</p> <p>Peger på et behov for at undersøge klapping af havbundsmaterialers betydning for iltforhold, frigivelse af næringsstoffer og frigivelse af miljøfarlige stoffer.</p> <p>Peger på et behov for at redegøre for det forventede klappingsbehov.</p>	<p>Ingen bemærkninger</p>	<p>Det nuværende afgrænsningsnotat danner grundlag for at klapping i forbindelse med projektet bliver behandlet.</p>
<p>Peger på et behov for at vurdering af støj og vibrationer indeholder et fokus på uforstyrret nattesøvn for borgerne samt information til borgerne om planer for særligt støjende arbejder og eventuelle ændringer i planerne.</p>	<p>Støj er allerede et af de emner, afgrænsningsnotatet stiller krav om skal indgå i den samlede miljøkonsekvensrapport.</p> <p>Sikring af uforstyrret nattesøvn og viden om hvornår støjende aktiviteter foregår er gode hensyn at tage. Begge dele er relevante i begrundelser for hvilke afværgeforanstaltninger der foreslås i den samlede miljøkonsekvensrapport og hvilke vilkår myndighederne vælger at opstille i sine tilladelser.</p> <p>Hensynet i forhold til støj ses allerede at være inddraget idet støj skal indgå i miljøkonsekvensrapporten.</p> <p>I afgrænsningsnotatets afsnit 6.13.1 indgår en vurdering af, at der ikke vil være risiko for væsentlige gener i form af vibrationer. Bornholms Regionskommune finder det på baggrund af høringssvaret relevant, at forklaringen også fremsættes i miljøkonsekvensrapporten.</p> <p>Høringssvaret bidrager ikke med ny viden eller en ny vinkel der</p>	<p>Støj og vibrationer fremgår som et emne der skal behandles i miljøkonsekvensrapporten.</p>

	<p>medfører ændringer i afgrænsningsnotatet i forhold til støj.</p> <p>Afgrænsningsnotatet er ændret i forhold til vibrationer, så forklaringen vedrørende vibrationer skal indgå i miljøkonsekvensrapporten.</p>	
<p>Gør opmærksom på at en miljøkonsekvensrapport skal indeholde et afsnit om overholdelse af lov om vandplanlægning.</p>	<p>Vandkvalitet er allerede et af de emner, afgrænsningsnotatet stiller krav om skal indgå i den samlede miljøkonsekvensrapport. Afsnit 6.16 indeholder både krav vedrørende kystvand, udledning af overfladevand og påvirkning på grundvand. Høringssvaret bidrager ikke med ny viden eller en ny vinkel der medfører ændringer i afgrænsningsnotatet.</p>	<p>Overfladevand og grundvand fremgår af afgrænsningsnotatet.</p>
<p>Gør opmærksom på at en miljøkonsekvensrapport skal indeholde et afsnit om overholdelse af lov om havstrategi.</p>	<p>Ingen bemærkninger</p>	<p>Havstrategien er nævnt i afgrænsningsnotatet og vil blive behandlet i miljøkonsekvensrapporten.</p>

Tabel 2: Oversigt over indkomne høringssvar, bygherres bemærkninger samt relevant miljøvurderingsmyndigheds bemærkninger i den anden offentlige høring.

Resume af høringssvar	Miljøvurderingsmyndigheds bemærkninger – Bornholms Regionskommune	Miljøvurderingsmyndigheds bemærkninger - Trafikstyrelsen
Høringssvar nr. 1 – Bornholms Regionskommune, Center for Natur, Miljø og Fritid, Spildevandsmyndigheden		
Ingen bemærkninger vedrørende spildevand.	Ingen bemærkninger	
Høringssvar nr. 2 – Uno-X Mobility Danmark A/S		
<p>Overordnet positive overfor udvikling på Rønne Havn.</p> <p>Gør opmærksom på virksomhedens status som risikovirksomhed og behovet for at inddrage det hensyn i brugen af arealer på land og vand.</p>	<p>Bornholms Regionskommune er opmærksomme på de tre risikovirksomheder indenfor Rønne Havns område. Det er Bornholms Regionskommunes vurdering, at de aktiviteter, der skal foregå i Etape 4 ikke vil påvirke risikovirksomhederne, hvorfor emnet er afgrænset ud.</p>	Ingen bemærkninger

	Alle berørte myndigheder med roller i forhold til risikovirkksomheder er blevet hørt i forbindelse med afgrænsningsnotatet og vil blive hørt igen i forbindelse med planforslag, miljøkonsekvensrapport og udkast til tilladelse til projektet, herunder Bornholms Regionskommunes egen risikomyndighed.	
Anmoder om at virksomhedens navneændring rettes til i afgrænsningsnotat.	Navneændringen er indarbejdet. I afsnit 6.13.6 og 6.22	Ingen bemærkninger
Høringssvar nr. 3 – Bornholms Regionskommune, Center for Natur, Miljø og Fritid, Myndigheden for landskab, kulturhistorie og friluftsliv		
<p>Spørger til om der bliver foretaget landskabsvurdering i miljøkonsekvensrapporten.</p> <p>Spørger til om visualiseringer bliver foretaget kun i forhold til lokalplan eller også i forhold til projektet.</p> <p>Afgrænsningsnotatets formulering står uklart for myndigheden.</p>	<p>Bornholms Regionskommune kan godt forstå, at formuleringen virker uklar, da landskab først bliver afgrænset ud, mens afgrænsningsnotatet derefter beskriver hvilke visualiseringer, der skal indgå i miljøkonsekvensrapporten.</p> <p>Der er tale om et spørgsmål om definitioner af ord og den skala, vurderingen af den visuelle påvirkning skal foregå på.</p> <p>Miljøkonsekvensrapporten vil komme til at indeholde et kapitel med visualiseringer. Der vil både blive lavet visualiseringer til plangrundlaget, herunder de maksimale muligheder for byggeri og anlæg, som plangrundlaget vil muliggøre, samt til de skibe der kan lægge til kaj ved projektets nye kaj. I forhold til skibe tages udgangspunkt i det størst mulige skib, havnen kan modtage.</p> <p>Visualiseringerne og de tilhørende vurderinger vil fokusere på påvirkningen på det værdifulde kulturmiljø og udpegningen af området som historisk bymiljø som følge af havneudvidelsen, herunder</p>	Ingen bemærkninger

	<p>indsigts- og udsigtsforhold til havnen og nærliggende rekreative arealer.</p> <p>Vurderingen vil til gengæld ikke indeholde en beskrivelse af påvirkningen på det overordnede landskab i stor skala. Dette fordi de muligheder, plangrundlaget giver, og det projekt, der vil blive gennemført, vurderes at være tekniske anlæg i tråd med de tekniske anlæg, der allerede ligger på havnen. Landskabet i det store perspektiv vil derfor ikke blive påvirket væsentligt, og der er ikke grund til at belyse det nærmere i miljøkonsekvensrapporten.</p> <p>Høringssvaret har givet anledning til at præcisere teksten i afsnit 6.13.5.</p>	
<p>Spørger til om Natura 2000-område nr. 252 'Adler Grund og Rønne Banke' ikke er nærmeste Natura 2000 område, fremfor Natura 2000-område nr. 211 'Hvideodde Rev'.</p>	<p>Det er korrekt, at Natura 2000-område nr. 252 'Adler Grund og Rønne Banke' er det nærmeste Natura 2000-område. Der var en ændring undervejs i Natura 2000-områderne, mens udkastet til afgrænsningsnotatet blev udarbejdet. Den ændring er nu endeligt vedtaget.</p> <p>Høringssvaret har givet anledning til at præcisere teksten i afsnit 6.12.1.</p>	Ingen bemærkninger
Høringssvar nr. 4 – Vikingskibsmuseet		
<p>Henviser til allerede afgivet høringssvar fra første høring</p> <p>Gør igen opmærksom på bygheres pligt til at anmelde eventuelle fund af spor af fortidsminder eller vrag under anlægsarbejdet til Slots- og Kulturstyrelsen samt standse arbejdet</p>	<p>Bygherre har fået høringssvaret forelagt og er opmærksomme på denne pligt.</p> <p>Ingen supplerende bemærkninger</p>	Ingen bemærkninger
Høringssvar nr. 5 – Søfartsstyrelsen		

Ingen bemærkninger til afgrænsning. Henviser til allerede afgivet høringssvar fra første høring.	Ingen supplerende bemærkninger	
Anmoder om at blive kontaktet ved både midlertidig og permanent afmærkning af havn og moler	Ingen bemærkninger	
Høringssvar nr. 6 – Bornholms Regionskommune, Center for Natur, Miljø og Fritid, Naturmyndigheden		
Spørger til om klima mangler på listen med oversigt over miljøemner, der skal behandles i miljøkonsekvensrapporten	Det fremgår af afsnit 6.17.2, at miljøkonsekvensrapporten skal beskrive påvirkning af klima i driftsfasen. Det er korrekt, at det ikke fremgår af oversigten i afsnit 2.6.3. Det er en fejl. Høringssvaret giver anledning til at tilføje klima til oversigten for driftsfasen i afsnit 2.6.3.	Der skal foretages en vurdering af ressourceforbrug og klimabelastning i anlægsfasen
Peger på, at der i teksten omkring Natura 2000-områder mangler en beskrivelse af, at hvis en væsentlighedsvurdering ikke kan udelukke, at der kan ske en væsentlig påvirkning på et Natura 2000-område, skal der foretages en konsekvensvurdering.	Bornholms Regionskommune er enig i, at der skal laves konsekvensvurdering, hvis en væsentlighedsvurdering ikke kan udelukke væsentlige påvirkninger på det enkelte Natura 2000-område. Høringssvaret har givet anledning til en tilføjelse om konsekvensvurdering i afsnit 6.12.1.	Ingen yderligere bemærkninger
Høringssvar nr. 7 – Tina Dissing		
Opfordrer til brug af landstrøm til alle skibe, der lægger til kaj, både på baggrund af grøn omstilling og udviklingen i brug af landstrøm	Høringssvar med opfordring til brug af landstrøm er også indgivet i første høring. På baggrund af høringssvaret i første høring er indsat krav om beskrivelse af Rønne Havn A/S's planer for landstrøm i både afsnit 6.13.3 og 6.17.2. Høringssvaret har ikke givet anledning til yderligere tilføjelser omkring landstrøm.	Ingen yderligere bemærkninger
Udtrykker bekymring over både støj og luftforurening fra skibe med tændte motorer	Det fremgår af afgrænsningsnotats afsnit 6.13.1, at støj skal undersøges nærmere i miljøkonsekvensrapporten. Det fremgår ikke tydeligt, om støj fra skibe, der	Ingen yderligere bemærkninger

	<p>ligger til kaj vil indgå i støjberegningerne.</p> <p>Høringssvaret giver anledning til en præcisering af, at skibe, der ligger til kaj, medregnes i støjberegninger i driftsfasen i afsnit 6.13.1.</p> <p>Det fremgår af afgrænsningsnotatets afsnit 6.13.3, at påvirkning af luftkvalitet fra krydstogtskibe, der ligger ved kaj skal belyses i miljøkonsekvensrapporten.</p> <p>Høringssvaret giver ikke anledning til ændringer i afgrænsningsnotatet.</p>	
Høringssvar nr. 8 – Forsvarsministeriets Ejendomsstyrelse		
<p>Peger på, at Redningsstation Rønnes fartøjer altid skal have fri og uhindret passage ind og ud af havnen, både før under og efter anlæg af Etape 4.</p> <p>Peger på, at det også har betydning for Rønne Lufthavn, da fartøjerne også hjælper med lufthavnsberedskab.</p>	Ingen bemærkninger	Der skal indgå en vurdering af sejladsmæssige forhold, herunder forholdet til redningsstationens funktion og behov
Gør opmærksom på, at redningsstationen får et nyt skib på 27 meter mod nuværende 16 meter fra 2026/2027, som der skal være plads til	Ingen bemærkninger	Ingen yderligere bemærkninger
Høringssvar nr. 9 – Bornholms Regionskommune, Center for Natur, Miljø og Fritid, Miljømyndigheden		
Anmoder om, at alle dele af projektet i Etape 4 bliver omfattet af den kommende støjforskrift for bygge- og anlægsarbejder	Bornholms Regionskommune forventer at stille vilkår svarende til reglerne i den kommende støjforskrift i tilladelsen til projektet. Hvis støjforskriften bliver vedtaget og gældende, inden tilladelse til projektet gives, vil Bornholms Regionskommune henvise til støjforskriften i tilladelsen.	Trafikstyrelsen vil stille vilkår om støj fra anlægsarbejderne til søs, der er i harmoni med regionskommunens støjforskrifter
Vurderer, at der kan opstå komfortvibrationer fra eksempelvis	Høringssvar med opfordring til beskrivelse af vibrationsgener er også indgivet i første høring.	Ingen yderligere bemærkninger

<p>spunsramning, der rækker ud over 500 m.</p>	<p>På baggrund af høringssvaret i første høring er indsat krav i afsnit 6.13.1 om at afgrænsningsnotatets beskrivelse af vibrationsgener skal indgå i miljøkonsekvensrapporten.</p> <p>Høringssvaret bidrager ikke med ny viden eller en ny vinkel der medfører yderligere krav til miljøkonsekvensrapporten.</p>	
<p>Spørger til omfanget af scrubberanlæg på krydstogtskibe med tilhørende udledning af scrubbervand</p>	<p>Bornholms Regionskommune har myndighed for skibene så længe de ligger til kaj.</p> <p>Bygherre er blevet forelagt høringssvaret og har bemærket, at Rønne Havn A/S ikke på forhånd kan kende antal og typer af scrubberanlæg på de krydstogtskibe, der kan tænkes at anløbe havnen i fremtiden. Tendensen er imidlertid, at skibene bliver renere og renere og ligesom færgerne går væk fra anvendelse af scrubber.</p> <p>Bygherre bemærker endvidere, at håndtering af scrubbervand forudsættes håndteret af tilsynsmyndigheden efter miljøbeskyttelseslovens kapitel 6. Bygherre forudsætter at krydstogtskibene ikke anvender scrubberanlæg når skibene ligger til kaj.</p> <p>Bornholms Regionskommune ser det som relevant at forudsætningen angående scrubberanlæg indgår i miljøkonsekvensrapporten, hvordan.</p> <p>Krav til beskrivelse af forudsætninger om scrubberanlæg er blevet indarbejdet i afsnit 6.16.</p>	<p>Trafikstyrelsen har ikke yderligere bemærkninger</p>
<p>Opfordrer til flere tiltag til at dæmpe påvirkning med støv i anlægsfasen</p>	<p>Det fremgår af afgrænsningsnotatets afsnit 6.13.3 at støv og håndteringen af støvdæmpende tiltag vil blive beskrevet i</p>	<p>Ingen yderligere bemærkninger</p>

	projektbeskrivelsen i miljøkonsekvensrapporten.	
Høringssvar nr. 10 – Miljøstyrelsen		
Noterer sig, at emnet råstoffer ikke bliver behandlet i miljøkonsekvensrapporten, da der er foretaget miljøvurdering i forbindelse med udlægning af råstofområder og udarbejdelse af tilladelser til indvindingstilladelser	Det fremgår af afgrænsningsnotatets afsnit 6.19 at råstofforbruget vil blive opgjort i miljøkonsekvensrapporten. I forbindelse med miljøvurdering af Rønne Havns udvidelse i Etape 3 er råstofforbruget blevet opgjort og holdt op imod nationale råstoffressourcer. Krav til redegørelse for råstofforbruget sammenlignet med nationale ressourcer er blevet indarbejdet i afsnit 6.19.	Der skal indgå vurderinger som anbefalet af Miljøstyrelsen
Opfordring til at ansøge om et bygherreområde til råstofindvinding på havet af hensyn til råstofforsyningsikkerheden	Ingen bemærkninger	Se ovenfor
Peger på at der bør redegøres for undersøgelse af alternativer til indvinding fra fællesområder i miljøkonsekvensrapporten	Ingen bemærkninger	Se ovenfor
Peger på et behov for at undersøge miljøpåvirkninger af at hente råstoffer i fælles-områder mere end 140 km væk set i forhold til at hente råstoffer i et bygherreområde ved Bornholm, herunder CO2-udledning.	Ingen bemærkninger	Se ovenfor
Peger på at det skal sikres, at den tidligere sedimentspredningsmodel fra 2017 er tidssvarende og simulerer projektet i Etape 4 korrekt, sådan som denne er udformet nu	Ingen bemærkninger	Det skal vurderes, om modellen er tidssvarende
Peger på at der skal indgå en redegørelse for det øgede iltforbrug klappningen og opgravningen vil medføre i miljøkonsekvensrapporten og dennes påvirkning på de eksisterende iltforhold	Ingen bemærkninger	Miljøvurdering af klappning, som fremsendt til Miljøstyrelsen i forbindelse med ansøgningen skal indgå i miljøkonsekvensrapporten
Peger på at der skal indgå en redegørelse for det forventede klappningsbehov i driftsfasen	Ingen bemærkninger	Se ovenstående
Peger på at de rapporter bygherres konsulent har udarbejdet i	Ingen bemærkninger	Se ovenstående

forbindelse med ansøgning om klappningstilladelse skal indarbejdes i miljøkonsekvensrapporten		
Spørger til om habitatdirektivet, fuglebeskyttelsesdirektivet, naturbeskyttelsesloven og artsfredningsbekendtgørelsen vil blive inddraget i undersøgelser af natur på land og til vands	<p>Det fremgår af afgrænsningsnotatets afsnit 6.12.1, at der vil blive foretaget vurdering af en række Natura 2000-områder på både land og vand.</p> <p>Det fremgår af afgrænsningsnotatets afsnit 6.12.2, at mulige påvirkninger på bilag IV-arten marsvin vil blive belyst i miljøkonsekvensrapporten. Afgrænsningsnotatet redegør derudover for en række andre bilag IV-arter, som ikke har egnede levesteder indenfor eller i nærhed til projektområdet og derfor ikke belyses i miljøkonsekvensrapporten.</p> <p>Det fremgår af afgrænsningsnotatets afsnit 6.12.4, at projektområdet ligger på havnen og i havnebassinet. Der er meget begrænset flora og fauna på land indenfor og i nærhed til projektområdet. Flora og fauna på land belyses derfor ikke nærmere i miljøkonsekvensrapporten.</p> <p>Bornholms Regionskommune forventer at miljøkonsekvensrapporten med denne afgrænsning vil sikre, at bygherre i udarbejdelsen af miljøkonsekvensrapporten i relevant omfang inddrager de nævnte EU-direktiver og den danske lovgivning indenfor naturområdet.</p> <p>Høringssvaret har ikke givet anledning til ændringer i afgrænsningsnotatet.</p>	Ingen yderligere bemærkninger
Peger på at natur til vands bør indgå på listen med oversigt over miljøemner i driftsfasen, der skal behandles i miljøkonsekvensrapporten	Det fremgår af afsnit 6.12.1 og 6.12.2, at miljøkonsekvensrapporten skal beskrive påvirkning på Natura 2000-områder og bilag IV-arten marsvin. Der fremgår ikke en skellen mellem anlægsfase,	Trafikstyrelsen har ikke yderligere kommentarer

<p>Hvis natur til vands ikke skal indgå i miljøkonsekvensrapportens vurderinger for driftsfasen, skal der redegøres for hvorfor det afgrænses ud</p>	<p>driftsfasen og plangrundlag af teksten. Bornholms Regionskommune forventer, at bygherre i relevant omfang beskriver påvirkninger både i forhold til anlægsfase, driftsfasen og plangrundlag. Bornholms Regionskommune er enig i, at det er relevant at kigge på påvirkninger fra driftsfasen.</p> <p>Høringssvaret giver anledning til at tilføje natur til vands til oversigten for driftsfasen i afsnit 2.6.3.</p>	
<p>Gør opmærksom på, at vurderinger i henhold til habitatdirektivet ikke kan udskydes</p>	<p>Høringssvaret handler om en formulering i afsnit 2.6.4. Det er ikke meningen med afsnittet at give mulighed for at udskyde vurderinger i forhold til habitatdirektivet.</p> <p>Høringssvaret har givet anledning til en præcisering i afsnit 2.6.4 i forhold til formålet med et overvågningsprogram.</p>	<p>Ingen yderligere bemærkninger</p>
<p>Peger på, at påvirkninger af Natura 2000 udpegningsarter og bilag IV-arter fra støj fra anlægsarbejdet skal behandles i miljøkonsekvensrapporten</p>	<p>Det fremgår af afsnit 6.12.1 og 6.12.2, at miljøkonsekvensrapporten skal beskrive påvirkning på Natura 2000 områder og bilag IV-arten marsvin. Det fremgår ikke entydigt, at beskrivelsen skal indeholde støjpåvirkninger. Det er dog Bornholms Regionskommunes forventning, at alle relevante påvirkninger fra anlægsarbejdet, herunder støj, vil indgå i vurderingen.</p> <p>Høringssvaret giver ikke anledning til ændringer i afgrænsningsnotatet.</p>	<p>Trafikstyrelsen er enig i regionskommunens bemærkninger</p>
<p>Spørger til om opfyldning i Vesthavnen vil foregå bag lukket indfatning.</p> <p>Hvis det ikke står klart på nuværende tidspunkt eller hvis opfyldningen ikke foregår bag lukket indfatning, skal sedimentspredning fra opfyldning af Vesthavnen indgå i miljøkonsekvensrapporten</p>	<p>Ingen bemærkninger</p>	<p>Der skal indgå en redegørelse for sedimentspredningens miljømæssige gener – herunder hvilke tiltag, der gennemføres for at reducere miljøpåvirkningen.</p>

Gør opmærksom på, at en miljøkonsekvensrapport skal indeholde et afsnit om overholdelse af lov om vandplanlægning.	Vandkvalitet er allerede et af de emner, afgrænsningsnotatet stiller krav om skal indgå i den samlede miljøkonsekvensrapport. Afsnit 6.16 indeholder både krav vedrørende kystvand, udledning af overfladevand og påvirkning på grundvand. Høringssvaret bidrager ikke med ny viden eller en ny vinkel, der medfører ændringer i afgrænsningsnotatet.	Overfladevand og grundvand fremgår af afgrænsningsnotatet.
Gør opmærksom på at en miljøkonsekvensrapport skal indeholde et afsnit om overholdelse af lov om havstrategi.	Ingen bemærkninger	Havstrategien er nævnt i afgrænsningsnotatet og vil blive behandlet i miljøkonsekvensrapporten.

Høringssvarene har givet anledning til enkelte præciseringer, rettelser og ændringer, som er indarbejdet i de relevante afsnit i afgrænsningsnotatet. Ændringerne fremgår i Tabel 3 og Tabel 4.

Tabel 3 Oversigt over præciseringer, rettelser og ændringer til afgrænsningsnotatet som følge af høringssvar fra første offentlige høring.

Ændring, rettelse, præcisering	Indarbejdet i
Forskellen i eksisterende kote og fremtidig kote er indsat i en overordnet beskrivelse.	Afsnit 4.2
Støjforskrift ændret fra 'forskrift for støj på havnen' til 'forskrift for støj i bygge- og anlægsarbejde'. Krav om at vurdering af vibrationer gengives i miljøkonsekvensrapport indsat	Afsnit 6.13.1
Krav om vurdering af muligheden for at bruge landstrøm til krydstogtskibe til imødegåelse af miljøpåvirkninger på luft indsat	Afsnit 6.13.3
Præcisering af, at ændringer i kote skal indgå i visualiseringer og vurderinger. Præcisering af, at lyspåvirkninger skal indgå i vurdering samt visualiseringer også skal vise lyspåvirkning i aften- og nattetimer.	Afsnit 6.13.5
Krav om beskrivelse af muligheden for at bruge landstrøm til krydstogtskibe til imødegåelse af miljøpåvirkninger på klimaændringer indsat	Afsnit 6.17.2
Krav om redegørelse for råstofforbrug i forhold til de nationale råstoffressourcer indsat	Afsnit 6.19
Præcision af, at hele etape 4 er undersøgt i forhold til påvirkning på kystmorfologi i miljøvurderingsproces i 2017.	Afsnit 6.21

Tabel 4 Oversigt over præciseringer, rettelser og ændringer til afgrænsningsnotatet som følge af høringsvar fra anden offentlige høring.

Ændring, rettelse, præcisering	Indarbejdet i
Klima og natur til vands tilføjet oversigten over miljøemner, som miljøkonsekvensrapporten skal belyse	Afsnit 2.6.3
Præcisering af formålet med overvågningsprogram	Afsnit 2.6.4
Præcisering af Natura 2000-områder i nærheden af projekt- og planområdet samt klappladsen. Krav om konsekvensvurdering, hvis væsentlighedsvurdering ikke kan udelukke væsentlig påvirkning indsat.	Afsnit 6.12.1
Præcisering af, at havneaktiviteter inkluderer skibe, der ligger til kaj ved beregninger for støj i driftsfasen	Afsnit 6.13.1
Præcisering af hvad den visuelle vurdering omfatter og ikke omfatter	Afsnit 6.13.5
Navneændring fra YX Danmark A/S til Uno-X Mobility Danmark A/S	Afsnit 6.13.6
Krav til beskrivelse af forudsætninger for scrubberanlæg på skibe indsat	Afsnit 6.16
Navneændring fra Uno-X Danmark A/S til Uno-X Mobility Danmark A/S	Afsnit 6.22

4. Plangrundlaget

En stor del af projektområdet er omfattet af gældende planlægning, men da projektet omfatter et større areal, har Bornholms Regionskommune vurderet, at der skal udarbejdes et nyt plangrundlag i form af et kommuneplantillæg og lokalplan. Planområdet vil desuden omfatte et større areal end projektområdet mod nord, da der ikke er gældende planlægning for området i dag.

Bornholms Regionskommune har oplyst, at der vil blive udarbejdet forslag til kommuneplantillæg, som gives nr. 27, og forslag til lokalplan, som tildeles nr. 158.

Bornholms Regionskommune har i perioden 12. til 26. maj 2023, afholdt indkaldelse af ideer og forslag forud for planlægningens igangsættelse. Kommunen modtog et høringsvar, som ikke gav anledning til at ændre planlægningen. Der indkom ingen indsigelser mod planlægningen eller alternative forslag.

Efterfølgende afsnit vil uddybe de forventede nye bestemmelser, som vil være styrende for den fremtidige anvendelse og fysiske udformning af projektområdet i etape 4.

Med kommuneplantillæg nr. 27 for Multifunktionskaj ved Rønne Havn vil der blive tilvejebragt en ny kommuneplanramme, der dækker lokalplanområdet. Kommuneplantillægget udvider afgrænsningen af kommuneplanen således, at hele projektområdet, inklusive det område af havnen, der ved opfyldning bliver til land, er omfattet af en kommuneplanramme. Kommuneplanrammen vil muliggøre havneformål og formål til servicering af krydstogtsturister samt erhvervsområde, tung industri, virksomheder med særlige beliggenhedskrav, havneerhvervsområde og produktionsvirksomhed. Anvendelsen svarer til den gældende anvendelse for den del af projektområdet, der allerede i dag er lokalplanlagt. Kommuneplanrammen vil fastsætte maksimal bygningshøjde på 20 m og max bebyggelsesprocent på 40.

Lokalplan nr. 158 for Multifunktionskaj ved Rønne Havn vil muliggøre, at lokalplanområdet kan anvendes til havnerelaterede erhvervsformål. Mere specifikt vil lokalplanen muliggøre, at området kan benyttes til service-ring af krydstogtsturister samt erhvervsområde, tung industri, virksomheder med særlige beliggenhedskrav, havneerhvervsområde og produktionsvirksomhed. Der vil ligeledes være mulighed for opførelse af byggeri til administration i tilknytning til havnens drift, såsom lageradministration. Det eksisterende havneområde ligger i dag i kote 1-3, og planen muliggør en klimasikring ved landhævning med 1-2 meter, så hele området fremover vil være i kote 3.

Lokalplanen vil ikke muliggøre opførelse af boliger eller indretning af andre støjfølsomme anvendelser.

Med hensyn til de bebyggelsesregulerende bestemmelser muliggør lokalplanen en bebyggelsesprocent på 40 for den enkelte ejendom og en max bygningshøjde på 20 m. Omfanget af ny bebyggelse må ikke signifikant fravige den eksisterende bebyggelse. Lokalplanen forventes ikke at muliggøre anvendelser eller bebyggelsesregulerende forhold, som ikke er kendetegnet for området i dag. Lokalplanen og kommuneplantillæg bør derfor opfattes som en udvidelse af de gældende aktiviteter og anlæg.

Planområdet medfører en inddragelse af nye arealer inden for den bynære del af kystnærhedszonen, hvilket jf. planloven kræver en særlig planlægningsmæssig eller funktionel begrundelse for den kystnære placering. Derudover skal der redegøres for byggeriets visuelle sammenhæng med kystlandskabet, og der skal anføres en begrundelse for større højde end 8,5 meter. I miljøkonsekvensrapporten beskrives den særlige planlægningsmæssige og funktionelle begrundelse for den kystnære placering, og der redegøres for byggeriets visuelle sammenhæng med kystlandskabet. Bygningshøjden på op til 20 meter begrundes med, at der ved en aktiv erhvervshavn er funktioner, der kræver en højde på op til 20 meter. De eksisterende virksomheder i området, herunder DLG, Aalborg Portland og Sibelco, har alle i dag høje bygningselementer/siloer, og der skal være mulighed for at kunne udvide de eksisterende forretningsområder i området. Derudover skal planen muliggøre fremtidig havnerelateret erhverv, der forudsætter nærheden til en kaj, herunder siloer og lagerhaller til tørbulk, korn og lign.

Afgrænsningen af Lokalplan nr. 158 er vist i Figur 4.1. Bemærk, at delområde 6 i lokalplan nr. 091 indgår i afgrænsningen af den nye lokalplan 158. Lokalplan nr. 158 aflyser lokalplan 091 for den del, som er omfattet af planområdet for lokalplan 158.

Nord for projektafgrænsningen ligger et areal, som i dag ikke er planlagt. Lokalplan nr. 158 inddrager dette område, da det ikke er hensigtsmæssigt at have et område, som ikke er planlagt omkranset af planlagte havnearealer. Området er en naturlig del af havnearealet grundet dets placering. Under indkaldelse af ideer og forslag er der ikke indkommet bemærkninger til området eller forslag om anden anvendelse. Dele af området vil skulle benyttes til trafikbetjening af området, og lokalplan nr. 158 vil derfor også skulle indeholde principper for vejføring.



Figur 4.1 Afgrænsning af plan- og projektområde.

5. Det konkrete projekt

Udvidelsen af etape 4 indebærer etablering af ny krydstogtkaj/multifunktionskaj i Vesthavnen, færdiggørelse af den nye ydermole samt uddybning til -11 m i et større område i havnen. Dertil etableres vejadgang mellem det nye havneareal og Tysklandsvvej. Projektets elementer kan ses af Figur 5.1.



Figur 5.1 Arealudvidelse, Kaj 37 samt moleforlængelse i Etape 4 (blågrøn), mens fase 2 af Etape 4 er vist med (orange). Uddybning af havnebassinet er vist med gul streg. Tidligere godkendte og gennemførte udvidelser (etape 1 og etape 2) vises med lys brun mens en del af det planlagte etape 3 areal fremgår med hvidt.

I Etape 4 færdiggøres forlængelsen af den ny ydermole (330 m), der blev påbegyndt i tidligere udvidelseseta-per. De eksisterende/gamle ydre og indre dækmoler samt en anlægspier (Læmolen) ved Vesthavns indløb nedbrydes i nødvendigt omfang af hensyn til besejlingen med henvisning til tidligere gennemførte besejlings-simuleringer.

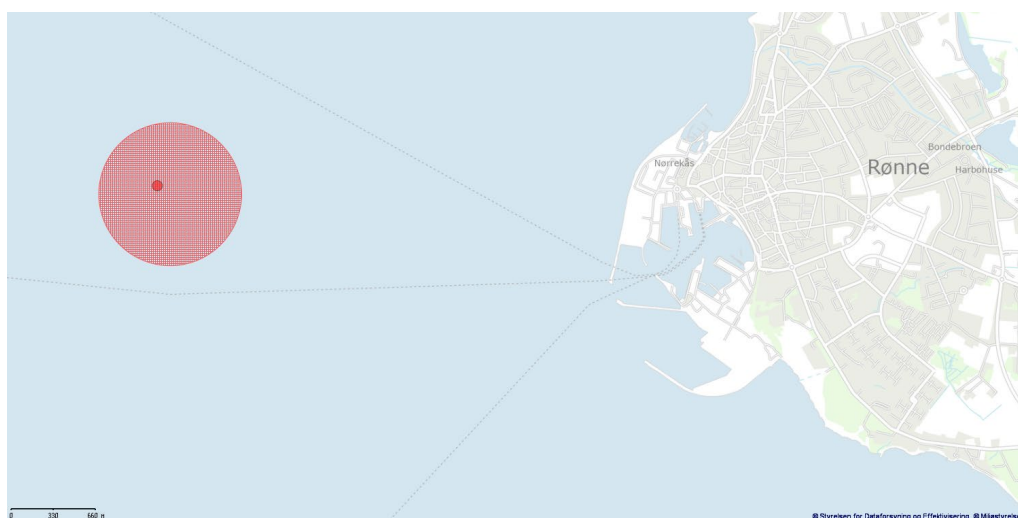
Udvidelsen indebærer ligeledes anlæg af en ny multifunktionskaj (Kaj 37) med tilhørende bagvedliggende ca. 35 m bred kajgade med en længde på ca. 400 m inkl. fløjvæg, beregnet for bl.a. krydstogtsanløb. I forbindelse med etablering af kajen skal der ske en opfyldning af 1,5 ha af havbunden (vist med blågrøn på Figur 5.1). I en senere fase 2 opfyldes den resterende del af området (1,5 ha) bag den nye kaj (vist med orange på Figur 5.1),

så det samlede opfyldte areal er ca. 3 ha. Multifunktionskajen, og bagarealet på 1,5 ha kan anvendes, når fase 1 er gennemført, mens gennemførelse af fase 2 vil give yderligere 1,5 ha havneareal, når der er behov for det.

For at det nye havnelayout kan give de store skibe mulighed for at svaje/vende indenfor havnens dækkende værker, samt for besejling af den kommende multifunktionskaj (Kaj 37), skal der foretages uddybning af den eksisterende havbund til kote -11,0 m. Der skal i den forbindelse opgraves og bortskaffes op til 750.000 m³ havbundsmateriale. Egnede opfyldsmaterialer anvendes til opfyld i området for Kaj 37, mens det resterende klappes på den eksisterende klappads (K-058_01) vest for Rønne. Klappadsens placering kan ses på Figur 5.2.

Der etableres vejadgang mellem det nye havneareal og Tysklandsvej.

Etape 4, som den er beskrevet her, indeholder en færdiggørelse af de anlægskonstruktioner der er beskrevet i VVM-redegørelsen fra november 2016, der på daværende tidspunkt blev benævnt Etape 2 og Etape 3.



Figur 5.2 Klappads K_058_01 markeret med rød skravering. Klappadsen er cirkelformet med centerkoordinaten 55° 6,2' N, 14° 37,7' Ø og en radius på 550 meter.

5.1 Anlægsfasen

Anlægsarbejdet til første fase af udvidelsen forventes at blive igangsat i foråret 2024 og afsluttet i sensommeren 2025, hvor havnearealet tages i brug. På et senere tidspunkt, der endnu ikke er fastlagt, vil fase 2 af udvidelsen igangsættes.

De primære anlægsaktiviteter, som er forbundet med havnens arealudvidelse i fase 1 er:

- Etablering af ca. 400 m kajvæg med stålspons/kombivæg i Vesthavnen.
- Opfyldning med sand og evt. egnede uddybningsmaterialer på vandarealer til underside belægning ca. 1 m under fremtidigt terræn (kote 2,9-3,1).
- Opbygning af en betonstensbelægning med underliggende skærver med tilførte materialer forventeligt fra stenbrud på Bornholm, ca. 1,5 ha, svarende til ca. 12.000 m³ skærver.
- Trækning af rør og kabler på arealet.
- Etablering af kajgade på de nærmeste 35 m til kajen.

- Uddybning af havbunden til -11 m inden for dækkende værker for etablering af et svajebassin svarende til op til 750.000 m³ havbundsmateriale.
- Uddybningsmateriale, der er geoteknisk uegnet til indbygning, bortsejles i splitpramme til klappning på nærliggende klappads.
- Nedbrydning og opgravning af eksisterende dækmoler omfatter den fri del af Søndre og Nordre Indermole samt den gamle Søndre Ydermole og Kaj 30 i Vesthavnen.
- Færdiggørelsen af dækmolen (330 m) udføres som en stenkastningsmole med materialer, der fremkommer ved tilførte stenmaterialer suppleret med stenmaterialer fra eksisterende moler, der skal nedbrydes.
- Etablering af vejadgang til det nye havneareal fra Tysklandsvej.

De primære anlægsaktiviteter, som er forbundet med havnens arealudvidelse i fase 2 er:

- Opfyldning med sand/nyttiggørelsesmaterialer på vandarealer til underside belægning ca. 1 m under fremtidigt terræn (kote 2,9-3,1).
- Opbygning af skærvebelægning med tilførte materialer forventeligt fra stenbrud på Bornholm, ca. 1,5 ha, svarende til ca. 12.000 m³ skærver.
- Trækning af rør og kabler på arealet.

5.2 Driftsfasen

Den nye multifunktionskaj Kaj 37 i Vesthavnen og den bagvedliggende kajgade skal bl.a. anvendes til krydstogtanløb, bulk, marinefartøjer mv. så færgedrift og krydstogtanløb samles i den nordlige del af havnen.

Den nye multifunktionskaj kan modtage krydstogtskibe op til quantum class størrelse med en længde på op til 350 m og op til 18 etager i højden og med plads til maksimalt 5000 passagerer. Krydstogtsæsonen er i perioden 1. april – 31. oktober. Det forventede antal krydstogtanløb i 2025 er ca. 65 og vil forventelig være stigende i årene efter.

Udover anløb af krydstogtskibe forventes ca. 5 årlige anløb af +5000 DWT⁵ skibe med gods, foruden marinefartøjer.

Landtrafikken genereret af krydstogtturister vil flytte til Nord- og Vesthavnen og vil udgøre op til 10-13 busser pr. anløb, der fragter passagerer mellem skibet og destinationer på Bornholm, udover biltrafik med besætning og personale samt til- og frakørsel af forsyninger og affald. Trafikken fra den nye krydstogtsterminal i den nordlige del af havnen forventes at køre via Tysklandsvej og Nordre Kystvej.

Der vil desuden være lastbiltrafik til og fra den ny Kaj 37 afledt af gods ind- og udskibning. Der forventes ca. 80 lastbiler pr. anløb med gods, hvilket forventes at ske op til fem gange om året.

⁵ Dwt er måleenheden for et skibs lasteevne. Forkortelsen står for engelsk dead weight tonnage 'ton dødvægt'.

6. Afgrænsning – den samlede miljøkonsekvensrapports indhold

Herunder beskrives indholdet i den samlede miljøkonsekvensrapport iht. miljøvurderingslovenes og havnelovens regler. Derefter følger selve afgrænsningen af de faglige emner/miljøtemaer i miljøkonsekvensrapporten for udvidelse af Rønne Havn etape 4.

6.1 Projektbeskrivelse

Anlæggets fysiske udformning og karakteristika, ligesom arealanvendelsesbehovet under anlægs- og driftsfasen vil blive beskrevet i den samlede miljøkonsekvensrapport med angivelse af anlæg på land samt andre tiltag på vand herunder f.eks. nyt svajebassin og klapplads på kortbilag.

For midlertidige byggepladser og oplagsarealer beskrives omfang, placering og indretning samt de væsentlige anlægsprocesser, som vil foregå inden for arealerne.

Dertil beskrives de væsentligste karakteristika ved projektets driftsfase, herunder forventet arealanvendelse og forventede aktiviteter.

6.2 Hovedforslag og alternativer

6.2.1 Anlægsfase

Der undersøges for et hovedforslag for etablering af havneudvidelsen i to faser.

6.2.2 Driftsfase

Der undersøges for ét hovedforslag som beskrevet ovenfor i afsnit 5.2.

6.3 Fravalgte alternativer

Den samlede miljøkonsekvensrapport vil indeholde en beskrivelse af de væsentligste alternativer, som bygherren har undersøgt, samt en begrundelse for den valgte løsning herunder begrundelser for fravalg.

6.4 Referencescenariet

Der redegøres for den sandsynlige udvikling, hvis projektet ikke gennemføres (det vil sige referencescenariet). Den eksisterende situation fremskrives til det tidspunkt, havneudvidelsen er etableret og tages i anvendelse. Årstallet der fremskrives til aftales nærmere med myndighederne.

6.5 Ikke-teknisk resumé

Der vil blive udarbejdet et ikke-teknisk resumé i et letlæseligt sprog.

6.6 Eksisterende forhold

Den aktuelle miljøstatus for projektområdet beskrives for hvert af de faglige emner, som indgår i den samlede miljøkonsekvensrapport. De faglige emner gennemgås i det følgende.

Rapporten vil ligeledes beskrive og forholde sig til de gældende internationale, nationale, regionale og lokale planlægnings- og lovgivningsmæssige forhold og bindinger, der findes i projekt- og planområdet.

6.7 Metodebeskrivelse

Den samlede miljøkonsekvensrapport og eventuelle tilhørende baggrundsdokumenter vil indeholde en metodebeskrivelse og beskrivelse af de undersøgte parametre. Ligeledes vil der indgå en beskrivelse af den vurderingsmetode, der anvendes til at vurdere graden af miljøpåvirkningerne.

6.8 Kumulative effekter

Kumulative påvirkninger er resultatet af kombinerede påvirkninger fra et projekt eller en aktivitet i forbindelse med eksisterende, planlagte og/eller forventede fremtidige aktiviteter.

Eksempler på projekter og planer, der kunne være relevante at forholde sig til, kunne være andre anlægsprojekter i og nær havnen. De kumulative effekter med Rønne Havns udvidelse i etape 3, som forventes at have fået en tilladelse inden vedtagelsen af etape 4, vil indgå.

Der foretages en vurdering af plangrundlagets og projektets kumulative virkninger med andre eksisterende og/eller godkendte planer og projekter, idet der tages hensyn til eventuelle eksisterende miljøproblemer i forbindelse med områder af særlig miljømæssig betydning, som kan forventes at blive berørt.

Det vil, som en del af miljøvurderingsprocessen for hvert af de behandlede emner blive belyst, om der er andre planer eller projekter, som skal indgå i de kumulative vurderinger.

6.9 Manglende viden

Der vil desuden indgå en identificering af de væsentligste usikkerheder ved vurderingerne, og disse usikkerheder søges minimeret ved løbende indsamling af ny viden igennem miljøvurderingsprocessen. De væsentligste usikkerheder beskrives for de emner, hvor det er relevant.

6.10 Afværgeforanstaltninger og overvågning

I miljøvurderingsprocessen sker der en løbende afklaring af, hvilke foranstaltninger, der skal anvendes med henblik på at undgå, forebygge, begrænse og om muligt neutralisere de skadelige virkninger på miljøet. Afværgeforanstaltningerne vil blive beskrevet under de enkelte emner og samlet i et sammenfattende afsnit i den samlede miljøkonsekvensrapport.

Hvis de gennemførte miljøvurderinger viser, at der er behov for at iværksætte overvågning af en eller flere miljøparametre, vil dette blive beskrevet.

6.11 Miljøtemaer

Her følger en gennemgang af de relevante emner, der skal miljøvurderes, hvad der undersøges, metode mv. Ligeledes beskrives fravalgte/afgrænsede miljøtemaer og argumentationen for fravalget.

6.12 Den biologiske mangfoldighed

6.12.1 Natura 2000

Det nærmeste Natura 2000-område i forhold til Rønne Havn og klappladsen er nr. N252 Adler Grund og Rønne Banke, som dækker et større område vest og syd for Bornholm. Natura 2000-området ligger i en afstand på ca. 100 m fra den eksisterende ydermole. Den planlagte udvidelse af ydermolen vil strække sig ind i Natura 2000-området, som vist på figur 6.1. Natura 2000-området ligger ca. 250 m fra klappladsen.



Figur 3.1: Projektafgrænsning og Natura 2000-område N252 Adler Grund og Rønne Banke. Moleforlængelsen strækker sig ind i Natura 2000-området.

Natura 2000-område nr. 252 indeholder:

- fuglebeskyttelsesområde F129 Rønne Banke, som dækker det meste af Natura 2000-området
- habitatområde H211 Hvideodde Rev, som ligger ca. 700 m nord for Rønne Havns projekt- og planområde
- habitatområde H212 Bakkebrædt og Bakkegrund, som ligger ca. 12 km syd for Rønne Havn
- habitatområde H261 Adler Grund og Rønne Banke, som ligger ca. 13 km sydvest for Rønne Havn

Afgrænsningen af Natura 2000-områderne er inden for de senere år blevet revideret. Natura 2000-område nr. 252 er blevet udvidet væsentligt, og fuglebeskyttelsesområde F129 er nyoprettet. Habitatområderne 211 og 212 var tidligere selvstændige Natura 2000-områder, men er nu en del af Natura 2000-område nr. 252.

Indenfor en afstand af 12 km fra enten Rønne Havn eller Klapplads K_058_01 ligger der yderligere fire Natura 2000-områder:

På land ligger der indenfor en afstand af 12 km fra enten Rønne Havn eller Klapplads K_058_01 yderligere to Natura 2000-områder:

- Natura 2000-område nr. 186 Almindingen, Ølene og Paradisbakkerne (ca. 10 km øst for Rønne Havn)
- Natura 2000-område nr. 187 Kystskrænterne ved Arnager Bugt (ca. 7 km sydøst for Rønne Havn)

Der skal udarbejdes en Natura 2000-væsentlighedsvurdering, som vil omfatte de ovenfor nævnte Natura 2000-områder. Vurderingen skal beskrive, hvilke konsekvenser projektet har for udpegningsgrundlaget for Natura 2000-områderne, og hvorvidt der vil være en væsentlig påvirkning af arter og naturtyper på udpegningsgrundlaget. Hvis væsentlighedsvurderingen for det enkelte Natura 2000-område ikke kan udelukke, at der sker en væsentlig påvirkning på Natura 2000-området, suppleres miljøkonsekvensrapporten med en egentlig konsekvensvurdering.

Beskrivelser og vurderinger af mulige påvirkninger af fugle baseres på eksisterende viden, herunder VVM for udvidelse af Rønne Havn fra 2016. Der suppleres med tilgængelig, eksisterende viden fra tidligere optællinger og analyser fra området i relevant omfang.

6.12.2 Bilag IV-arter

Det skal undersøges, hvilke konsekvenser projektet har i forhold til bilag IV-arter i området.

Der er registreret løvfrø og markfirben på Galløkken, hvilket er beliggende på den anden side af havnebassinet, og derfor i stor afstand fra projektområdet. Indenfor projektområdet er der ingen egnede yngle- eller rasteområder for hverken løvfrø eller markfirben. Det vurderes derfor, at disse arter ikke vil blive påvirket af projektet. Løvfrø og markfirben vil ikke blive behandlet i miljøkonsekvensrapporten.

Projektet omfatter ikke nedrivning af bygninger eller fældning af træer, så derfor vurderes yngle- og rasteområder for flagermus ikke at blive påvirket af projektet. Flagermus bliver ikke behandlet i miljøkonsekvensrapporten.

Øvrige arter, som er tilknyttet terrestriske arealer på land, vurderes ikke at blive påvirket af projektet.

Østersøen er hjemsted for flere arter af havpattedyr herunder marsvin, som er den mest almindelige og den eneste ynglende hval i de indre danske farvande. Marsvinet er en internationalt beskyttet art, som er opført på habitatdirektivets bilag IV, hvilket betyder, at yngle- og rasteområderne ikke må beskadiges eller ødelægges af projektet, ligesom der er forbud mod forsætlig forstyrrelse og drab af individer. Miljøkonsekvensrapporten kommer derfor til at indeholde en vurdering af marsvins sårbarhed overfor projektet og mulige afværgeforanstaltninger.

6.12.3 Havstrategidirektivet

Miljøkonsekvensrapporten skal redegøre for eventuelle påvirkninger af Havstrategiens deskriptorer (emner/faktorer, der beskriver væsentlige karakteristika for påvirkninger af havet og dets tilstand).

Havstrategidirektivet har til formål at beskytte havmiljøet og naturressourcer samt at fremme en bæredygtig udnyttelse af havområder. Havstrategidirektivet skitserer 11 deskriptorer, der anvendes til at vurdere miljøtilstanden for havområder.

Der skal foretages en vurdering af, om projektet vil påvirke havstrategiens deskriptorer og forsinke eller forhindre opnåelse af god miljøtilstand.

6.12.4 Flora og fauna på land

Projektområdet udgøres af havneareal og havnebassin. Der er en meget begrænset flora og fauna indenfor projektområdet. Projektets placering og karakter gør, at flora og fauna på land i øvrigt ikke bliver påvirket, og emnet behandles ikke yderligere.

6.13 Befolkningen og menneskers sundhed

Her behandles påvirkninger af befolkningen og eventuelle sundhedseffekter fra ændringer i støj og vibrationer, trafik (hvh. trafik på land og skibstrafik), luftforurening, rekreative forhold samt landskabelige forhold og lysgener m.m.

Ved befolkning forstås enhver, hvis tilværelse kan tænkes at blive påvirket væsentligt af anlæggets miljømæssige konsekvenser.

Vurderingerne vil i høj grad blive baseret på vurderinger af relevante miljøpåvirkninger fra støj og trafik.

6.13.1 Støj og vibrationer

I forbindelse med anlægsarbejdet vil der foregå støjende og særligt støjende aktiviteter såsom nedbringning af spuns, uddybning, stenarbejder og nedbrydning af eksisterende konstruktioner. For anlægsfasen beregnes støjbidraget ud fra kendskab til, hvilke aktiviteter (herunder nedramning, uddybning og andre bygge- og anlægsaktiviteter), der foregår. Dertil foretages en kvalitativ vurdering af trafikstøj på offentlig vej som følge af til- og frakørsel med lastbiler.

Hvilke præcise støjgrænser, der skal anvendes ved vurderingerne af støj i anlægsfasen, besluttet i dialog med myndighederne.

På baggrund af kendskab til eksisterende havneaktiviteter og virksomheder gennemføres støjberedning af den nuværende støjuddbredelse med afsæt i, at virksomhederne skal overholde de vejledende støjgrænser i nabo-områderne. Der tages afsæt i evt. støjmålinger, miljøgodkendelser samt oplysninger fra virksomhederne og havnen om aktiviteter, herunder estimer på skibe, der ligger til kaj. På baggrund af de ønskede fremtidige aktiviteter på den udvidede havn i driftsfasen indsættes forventede fremtidige støjkluder i beregningerne, og det fremtidige støjbidrag beregnes.

Beregningerne foretages ved hjælp af beregningsprogrammet SoundPLAN efter Miljøstyrelsens gældende vejledninger.

Trafikstøj vurderes kvalitativt ud fra oplysninger om forventede ændringer i trafikken. Der forventes ikke behov for egentlige beregninger af støj fra ændringerne i vejtrafikken.

I miljøvurderingen foreslås relevante afværgetiltag og evt. restriktioner på arbejdet, således at gældende støjgrænser kan overholdes. Rønne Havn og myndighederne har ved gennemførelsen af tidligere udvidelseseta-per samarbejdet om håndteringen af den uundgåelige anlægsstøj, og dette arbejde vil fremadrettet fortsættes. Bl.a. har Bornholms Regionskommune en forskrift for støj i bygge- og anlægsarbejde under udarbejdelse, og denne inddrages i relevant omfang i vurderingerne. Kumulativ støj fra andre aktiviteter på havnen undersøges og vil indgå i miljøvurderingen.

Vibrationspåvirkninger fra ramning og vibrering af spuns/pæle medfører en risiko for skader på bygninger ud til afstande på ca. 10-20 m. Skader på større afstande ses yderst sjældent. Vibrationerne kan ikke desto mindre opleves som særdeles voldsomme for personer, der opholder sig i bygninger helt nær aktiviteten

(komfortvibratører). Under ugunstige forhold vil vibrationerne endvidere kunne overskride de foreslåede grænseværdier for komfortvibrationer ud til afstande på ca. 100 m, men oftest drejer det sig om kortere afstande på ca. 30-50 m.

Der ligger ingen erhvervsbygninger inden for den angivne afstand med risiko for bygningskadelige vibrationer. Inden anlægsarbejdet igangsættes vil Rønne Havn dog sikre, at der gennemføres registrering af de omkringliggende bygningers tilstand, ligesom der opsættes vibrationsmålere på nærliggende bygninger for dokumentation af overholdelse af kravene, inden vibrationsgivende anlægsarbejder påbegyndes.

De nærmeste boliger ligger mere end 500 m fra lokaliteten, hvor spunsramning skal foregå, og der vurderes dermed ikke at være risiko for komfortvibrationer ved nærliggende boliger.

De informationer, der fremgår her om vibrationer og de planlagte tiltag vil blive gengivet i miljøkonsekvensrapporten.

6.13.2 Trafik

6.13.2.1 Trafik på land

I anlægsfasen vil der være kørsel med entreprenørmaskiner og leverancer af materialer (herunder sprængsten og skærver) til byggepladserne.

Efter etablering af etape 4 vil trafikken genereret af krydstogsturister flytte fra andre kajområder i Rønne Havn til den nye krydstogstterminal i Nord- og Vesthavnen. Desuden vil der ca. fem gange om året køre op til 80 lastbiler til kajen i forbindelse med anløb af gods. Bustrafikken fra den nye krydstogstterminal og lastbilerne med gods forventes at køre via Tysklandsvej og Nordre Kystvej.

Der gennemføres en vurdering af trafik og trafikafvikling i både anlægs- og driftsfasen. Vejtrafikmængderne opgøres før og efter udvidelsen. Som grundlag for en vurdering af de trafikale påvirkninger af vejnettet omkring Rønne Havn og Rønne by forventes det, at Bornholms Regionskommune kan levere oplysninger evt. i form af trafikdata for den nuværende trafik på de involverede veje. Vurderingerne forventes gennemført som kvalitative vurderinger.

6.13.2.2 Skibstrafik

Den nuværende mængde af skibstrafik og skibsstørrelser kortlægges, og der gives en prognose for den forventede udvikling efter havneudvidelsen.

Der er gennemført vurderinger af sejladsikkerheden/besejlingssimuleringer med det nye havnelayout, som lægges til grund for beskrivelsen af de besejlingsmæssige forhold herunder for havneudvidelsens eventuelle konsekvenser for sejladsikkerheden i havnen.

6.13.3 Luft

Påvirkningen af luftkvaliteten i anlægsfasen, som følge af anlægsarbejderne, der skal gennemføres i forbindelse med etablering af etape 4, skyldes emissioner af forurenende stoffer til luften fra det anvendte materiel (lastbiler, skibe og entreprenørmaskiner). Det vurderes, at påvirkningen vil være sammenlignelig med andre, tilsvarende anlægsprojekter, og da arbejderne vil foregå midlertidigt og i kortere perioder i områder med særdeles gode spredningsforhold forventes udledning af forurenende stoffer til luften derfor ikke at medføre væsentlige påvirkninger af luftkvaliteten.

På denne baggrund vil påvirkning af luftkvaliteten i anlægsfasen ikke blive behandlet nærmere i miljøkonsekvensrapporten.

Dertil vil der kunne opstå støvgener i forbindelse med jord- og belægningsarbejder. Evt. støvgener forventes at kunne minimeres ved, at bygherre stiller krav til entreprenøren om for eksempel vanding af arealer, overdækning af stentransporter, rensning af vejbrønde og lignende og dette vil beskrives i miljøkonsekvensrapportens projektbeskrivelse.

Emissioner fra krydstogtskibe ved kaj kan påvirke koncentrationen af partikler og kvælstofoxider omkring havnen, særligt i højden. Emission af stoffer fra øget krydstogtskibstrafik ved kaj 37 i fremtiden og deres miljø- og sundhedsmæssige konsekvenser skal undersøges nærmere, ligesom der redegøres for mulige afværgeforanstaltninger, herunder muligheden for brug af landstrøm til krydstogtskibene, hvis relevant. Vurderingerne foretages ud fra tilgængelige data og erfaringer fra lignende projekter.

Der forventes ikke etableret nye virksomheder med en betydende luftemission. For eventuelle fremtidige godkendelsespligtige virksomheder vil emissionen være reguleret via miljøgodkendelser, og det vil herved blive sikret, at udledningen til luft overholder vejledende grænseværdier. Desuden vil myndighederne stille krav til anvendelse af bedst tilgængelig teknologi.

6.13.4 Friluftsliv

Der foregår ikke friluftslivsaktiviteter indenfor projektområdet, og området for havneudvidelsen er i forvejen påvirket af havneaktiviteter. Etablering af anlæggene vil ikke afskære trafikken, hverken på land eller til havs til og fra den øvrige havn eller fritidssejlsads.

Støj fra anlægsarbejdet vil midlertidigt kunne påvirke rekreative funktioner i området omkring Galløkken. I forbindelse med vurdering af anlægsarbejdets støjpåvirkning vil de afledte effekter på friluftslivet ligeledes beskrives og vurderes.

Det vurderes, at projektet udover evt. støjpåvirkninger ikke vil påvirke friluftslivsaktiviteter uden for projektområdet, hvorfor det alene er støjens påvirkning på friluftslivet, der beskrives og vurderes i miljøkonsekvensrapporten.

6.13.5 Landskabelige og visuelle forhold (herunder lyspåvirkning)

Rønne by er udpeget som værdifuldt kulturmiljø i kommuneplanen. Området er udlagt omkring Sct. Nicolai Kirke og rummer den oprindelige del af Rønne by. Der er ingen kirkebyggelinje omkring Sct. Nicolai Kirke, da den er omgivet af bynær bebyggelse i hele zonen. Kirken og omgivelserne er omfattet af en bevarende lokalplan, og omgivelserne er udpeget som historisk bymiljø. Der skal derfor foretages en vurdering af den visuelle påvirkning i driftsfasen og påvirkningen på det værdifulde kulturmiljø og udpegningen af området som historisk bymiljø som følge af havneudvidelsen, herunder indsigts- og udsigtsforhold til havnen og nærliggende rekreative arealer. Koteændring på kajer og baglandsarealer skal indgå i vurderingerne. Lyspåvirkning fra aktiviteterne i både anlægs- og driftsfasen i aften- og nattetimer skal også indgå i vurderingerne.

Aktiviteterne i anlægsfasen er midlertidige og derfor foretages der ikke vurderinger af påvirkning på udpegningerne af Rønne by som værdifuldt kulturmiljø og historisk bymiljø i anlægsfasen.

I forhold til landskab på stor skala er projektområdet ikke beliggende indenfor landskabelige udpegninger. Projektet etableres i et område, der allerede i dag anvendes til havneformål og dermed fremstår med et stærkt teknisk udtryk. Det vurderes, at projektet ikke vil ændre områdets udtryk væsentligt eller medvirke til at området

med stærkt teknisk udtryk udbredes yderligere i forhold til de omkringliggende landskabstyper, hvorfor emnet landskab ikke behandles yderligere i miljøkonsekvensrapporten.

Planområdet medfører en inddragelse af nye arealer inden for den bynære del af kystnærhedszonen, hvilket jf. planloven kræver en særlig planlægningsmæssig eller funktionel begrundelse for den kystnære placering. Derudover skal der redegøres for byggeriets visuelle sammenhæng med kystlandskabet, og der skal anføres en begrundelse for større højde end 8,5 meter. Den særlige planlægningsmæssige og funktionelle begrundelse for den kystnære placering samt den visuelle sammenhæng med kystlandskabet beskrives i miljøkonsekvensrapporten.

Lokalplanen giver mulighed for byggeri i op til 20 meters højde. Bygningshøjden på op til 20 meter begrundes med, at der ved en aktiv erhvervshavn er funktioner, der kræver en højde på op til 20 meter. De eksisterende virksomheder i området herunder DLG, Aalborg Portland og Sibelco har alle i dag høje bygningselementer/siloer, og der skal være mulighed for at kunne udvide de eksisterende forretningsområder i området. Derudover skal planen muliggøre fremtidig havnerelateret erhverv, der forudsætter nærheden til en kaj, herunder siloer og lagerhaller til tørbulk, korn og lign.

Vurderingerne vil blandt andet blive foretaget på baggrund af visualiseringer af den fremtidige situation (worst case) fra forskellige fotostandpunkter. Antallet af visualiseringer og fotostandpunkter aftales nærmere med myndighederne. Visualiseringerne vil for vurderingen af plangrundlaget indeholde bygninger i op til 20 meters højde, mens visualiseringerne for projektet vil være uden bygninger og med de aktiviteter, der vil foregå i driftsfasen, herunder krydstogtskibe ved kaj. Krydstogtskibene vil på visualiseringerne blive vist som quantum class, der er de største skibe, der kan anløbe havnen, selvom det forventeligt kun vil forekomme op til to gange om året for denne størrelse.

6.13.6 Risikovirksomheder

Projektområdet ligger mere end 500 m fra Kuwait Petroleum Danmark A/S (oplag af olie og benzin), Uno-X Mobility Danmark A/S (oplag af olie, benzin mv.) og Bornholms EI-Produktion (oplag af olieprodukter), som er risikovirksomheder. På grund af afstanden til risikovirksomhederne skal miljøkonsekvensvurderingen ikke indeholde en redegørelse for risikoen for påvirkning af virksomhederne eller en påvirkning af aktiviteterne på havneudvidelsen fra uheld på risikovirksomhederne.

6.14 Jordarealer

Havneudvidelsen omfatter opfyldning på søterritoriet inden for Rønne Havns dækkende værker samt inddragelse af landarealer, der allerede i dag anvendes til havneformål. Der er således ikke tale om inddragelse af ubebyggede/ubefæstede arealer som anvendes til landbrug eller skovdrift eller naturarealer. Emnet behandles ikke yderligere i miljøkonsekvensvurderingen.

6.15 Jordbund

Opfyldsmaterialer på de nye havnearealer, der i dag er vandområder i havnen, vil bestå af rene materialer fra søterritoriet og evt. nedknuste byggematerialer f.eks. ren beton fra de moler der skal fjernes i havnebassinet. Dertil vil uddybningsmaterialer fra havnebassinet i muligt omfang, afhængig af geoteknisk egnethed, nyttiggøres ved opfyldning ved Kaj 37. Materiale fra tidligere udvidelsesetaper har dog ikke vist sig egnet. Dertil vil der evt. suppleres med rene og lettere forurenede genbrugsmaterialer i opfyldningen. Afledte miljøeffekter i forbindelse med opfyldning af havnebassin beskrives i afsnit om Målsatte vandområder.

Der vil udelukkende ske håndtering af jord indenfor de relevante matrikler, og der forventes ikke behov for bortskaffelse af jord, og jorden tilbagelægges, medmindre der er tegn på forurening. Jordmængderne forventes at være meget begrænsede.

Evt. opgravet jord håndteres iht. gældende lovgivning, og der forventes derfor ikke, at der ved anlægsarbejderne vil være risiko for yderligere forurening af jordbunden i forbindelse med håndtering og evt. bortskaffelse af jord.

Hvis der under gravearbejdet påtræffes forurening standses arbejdet i det pågældende område, og miljømyndigheden kontaktes mhp. nærmere afklaring omkring håndtering (iht. § 71 i jordforureningsloven).

Den fremtidige anvendelse indenfor projektområdet vil fortrinsvis være kaj og oplagsareal (f.eks. bulk). Forslag til lokalplan nr. 158 vil dog også give mulighed for opførelse af byggeri til modtagelse af krydstogtturister samt administration i tilknytning til havnens drift, såsom lageradministration.

Hvad angår øvrig forurening ved anlægsarbejder, skal der udarbejdes en beredskabsplan for håndtering og begrænsning af spild af kemikalier og brændstof, der kan forurene jord og grundvand.

På baggrund af ovenstående forventes det derfor ikke, at aktiviteter i anlægs- og driftsfasen vil give anledning til risiko for væsentlig forurening af jorden. Emnet vil derfor ikke blive behandlet i miljøkonsekvensrapporten.

6.16 Målsatte vandområder

Projektområdet på havet er udlagt som Kystvandområde nr. 56, der ligger indenfor 1-sømile grænsen og er omfattet af en målsætning om god kemisk tilstand og god økologisk tilstand. Miljøkonsekvensrapporten skal redegøre for eventuelle påvirkninger af vandkvaliteten i kystvandområdet, herunder om projektet vil forringe miljøtilstanden eller forhindre målopfyldelse i det målsatte vandområde som følge af anlægsaktiviteter, herunder påvirkningen fra sedimentspild ved uddybning af havnebassin og efterfølgende klappning. Der skal ligeledes redegøres for eventuelle påvirkninger fra indbygningen af materiale i opfyldsområderne i havnebassinet.

Der er foretaget forureningsundersøgelser af uddybningsområdet, der viser, at materialet, hvoraf hovedparten er intakt havbund, kan betragtes som uforurenet.

Miljøkonsekvensrapporten skal også redegøre for udledning af overfladevand og potentiel udledning af miljøfarlige stoffer fra havnedriften. Forudsætninger for anvendelse af scrubberanlæg fra skibe ved kaj skal også beskrives.

Området for Rønne Havn er udpeget som regional grundvandsforekomst og omfattet af en målsætning om god kemisk og kvantitativ tilstand, og miljøkonsekvensrapporten skal redegøre for evt. påvirkning af denne.

6.17 Klima

6.17.1 Tilpasning til klimaforandringer

Havnen klimasikres ved etablering af kajer og bagarealer i kote +3,0 m for at imødegå fremtidige havspejlsstigninger som følge af klimaforandringerne. Det vurderes derfor, at der ikke er risiko for oversvømmelse af de fremtidige havnearealer i forbindelse med storme og høj vandstand. Dette vil fremgå af projektbeskrivelsen, men derudover behandles projektets tilpasning til klimaforandringer ikke.

6.17.2 Indvirkning på klimaændringer

Afbrænding af fossile brændstoffer bidrager til et forøget CO₂-indhold i atmosfæren. Stigende CO₂-koncentrationer i atmosfæren er den væsentligste årsag til global opvarmning med tilhørende risiko for klimaforandringer. CO₂-udslip har således primært betydning i det globale perspektiv.

Etablering af havneudvidelsen vil medføre emissioner med CO₂ og dermed have et klimaaftryk i anlægsfasen. CO₂-emissionen vil skyldes kørsel med entreprenørmaskiner og anlægsaktiviteter udført fra skib samt produktion af materialer, der anvendes til anlægsarbejdet. Projektets klimaaftryk i anlægsfasen vil være sammenligneligt med andre større anlægsprojekter, dog uden anvendelse af store mængder beton. Emnet behandles derfor ikke i miljøkonsekvensrapporten.

Etableringen af den ny kaj medfører øget sejlads til og fra Rønne Havn i projektets driftsfase. Antallet af skibs-anløb til Rønne Havn forventes således også at stige frem mod 2050. Det forventede antal årlige anløb ved den ny kaj beskrives.

Den øgede sejlads vil medføre en øget udledning af CO₂. Da udledning af CO₂ i forbindelse med sejladsen er proportional med skibenes brændstofforbrug vil der blive foretaget et estimat af CO₂-udledningen fra krydstogtskibe, som er den skibstype, som fortrinsvist forventes at have motoren tændt under opholdet i havnen. Der foretages også en vurdering af muligheden for at bruge landstrøm til krydstogtskibe i forhold til at imødegå påvirkning på klimaændringer. Estimatet af CO₂-udledningen vil blandt andet blive foretaget på grundlag af en opgørelse over det forventede antal af anløb og forventede skibstyper samt ud fra tilgængelige data og erfaringer fra lignende projekter. Der foretages ikke beregninger for sejlende skibe.

6.18 Materielle goder

Materielle goder omfatter 'fysiske goder', men også indvirkningen på andre former for goder. Det kan være bredere betragtninger som samfundsmæssige eller lokalsamfundsmæssige indvirkninger.

Begrebet 'materielle goder' omfatter her infrastruktur og erhvervsliv.

6.18.1 Infrastruktur

I en begrænset periode kan der evt. være risiko for mindre begrænsninger for trafikken på Tysklandsvej og Nordre Kystvej ifm. transport af materialer og eventuelt entreprenørmaskiner til området. Projektet vil i muligt omfang imødekomme eventuelle udfordringer, så gener for erhvervsdrivende i området nedbringes. Det vurderes derfor, at der overordnet set ikke vil være væsentlige påvirkninger som følge af vejforhold/vejadgang til projektet. Forholdet vurderes derfor ikke yderligere.

6.18.2 Erhvervsliv

Havneudvidelsen forventes at generere et større antal arbejdspladser på havnen eller i virksomheder med tilknytning til havnen, hvorfor projektet vurderes at have en væsentlig positiv samfundsmæssig værdi. For virksomhederne på Bornholm er det af yderste vigtighed, at der er kontinuerlige projekter i gang på havnen, således at det vil skabe et behov for lokal arbejdskraft og vedvarende ansættelser til gavn for den bornholmske økonomi. Disse positive effekter hænger nøje sammen med projektets formål og vil blive beskrevet i indledning eller i projektbeskrivelsen i miljøkonsekvensrapporten.

Ovennævnte forhold vurderes derfor ikke yderligere.

6.19 Ressourcer og affald

Der skal anvendes en række materialer og råstoffer i projektet, herunder, beton, stål, sten, sand og skærver. Materiale- og råstofforbruget er endnu ikke endeligt fastlagt, men skal beskrives og opgøres med hensyn til

typer og mængder med udgangspunkt i detailprojektet. Der redegøres for muligheden for at nyttiggøre uddybningsmaterialer samt hvilke mængder råstoffer, der forventes indvundet og fra hvilke marine råstofindvindingsområder.

Rønne Havn forventer at anvende skærver fra bornholmske stenbrud til slutafdækning af arealerne. Ligeledes ønsker havnen i muligt omfang at nyttiggøre uddybningsmaterialer og genanvende rene nedknuste materialer fra molenedbrydning til opfyldningen til nyt landareal.

Opgørelsen over anvendte ressourcer og råstoffer vil blive beskrevet. Råstofforbruget holdes op imod nationale ressourcer for råstoffer for både Etape 4 og for kumulative effekter med Etape 3. Emnet vil derudover ikke blive behandlet yderligere i rapporten, da der allerede er foretaget en miljøvurdering af indvindingsaktiviteterne i forbindelse med udlægning af råstofområder og indvindingstilladelser.

I forbindelse med anlægsarbejdet vil der ud over eventuel overskudsjord og brokker af beton være bygge- og anlægsaffald særligt fra nedrivning af eksisterende moler. Der vil desuden være spildprodukter fra entreprenørmaskinerne. Affald og spildprodukter vil altid blive håndteret i henhold til gældende bekendtgørelser og regulativer for affaldstyperne, hvorved det forudsættes, at håndteringen sker forsvarligt, og at der derfor ikke er risiko for en væsentlig miljøpåvirkning.

Miljøkonsekvensrapporten skal redegøre for, hvilke affaldstyper, der genereres i anlægs- og driftsfase samt håndteringen af disse.

6.20 Kulturarv herunder marinarkæologi

De landarealer, der inddrages, anvendes i dag til havneformål. Der er ikke på disse arealer udpegninger eller beskyttelser, som vedrører kulturarven, dvs. arealfredninger, kirkeomgivelser og –byggelinjer, kulturmiljøer, arkæologiske fund og kulturarvsarealer, fredede fortidsminder, beskyttede sten- og jorddiger og fredede og bevarelsesværdige bygninger og anlæg. Da projektområdet således ligger uden for kendte områder med kulturhistoriske og arkæologiske interesser behandles emnet ikke i miljøkonsekvensvurderingen.

For så vidt angår havneudvidelsens påvirkning på udpegningen af Rønne by som værdifuldt kulturmiljø og historisk bymiljømiljø, henvises til beskrivelsen vedrørende projektets landskabelige og visuelle påvirkninger.

Bygherre er iht. museumslovens bestemmelser forpligtet til at afsøge de områder, som berøres af projektet, for fortidsminder af kulturhistorisk interesse. På land drejer det sig om landarealerne, der inddrages i etape 4. På søterritoriet drejer det sig om områder, hvor der f.eks. sker opfyldning og uddybning.

I forbindelse med den tidligere VVM-undersøgelse fra 2016 er det vurderet, at der ikke er begrundet formodning om forekomst af fortidsminder beskyttet af Museumsloven inden for de arealer, der berøres af anlægsarbejdet, hvorfor der ikke er behov for at foretage yderligere forundersøgelser, for så vidt angår marinarkæologiske interesser. Denne vurdering forventes uændret i forbindelse med miljøkonsekvensrapporten, hvorfor emnet ikke behandles i rapporten.

Inden igangsætning af anlægsarbejdet tages kontakt til Vikingeskibsmuseet, for så vidt angår arealinddragelsen og uddybning på søterritoriet samt til Bornholms Museum, for så vidt angår arealinddragelsen på land. Ligeledes er bygherre forpligtet til at anmelde fund af spor af fortidsminder eller vrag gjort under anlægsarbejdet samt straks at anmelde disse til Slots- og Kulturstyrelsen iht. Museumslovens § 29h, stk. 1.

6.21 Kystmorfologi og sedimentspredning

Uddybningen af op til 750.000 m³ i havnebassin/svajebassin vil medføre sedimentspild i anlægsfasen både i forbindelse med uddybning og efterfølgende klappning af materialerne på klappads K_058_01 øst for Rønne.

Der er foretaget forureningsundersøgelser af uddybningsområdet, der viser, at materialet, hvoraf hovedparten er intakt havbund, er uforurenet.

Der redegøres for omfanget af sedimentspild baseret på de anslåede mængder (erfaringstal). Med baggrund i de tidligere gennemførte modelberegninger af sedimentspild (Mike21) beskrives mængde og omfang af suspenderet sediment og sedimentaflejring i forbindelse med uddybningen. Disse resultater vurderes at være tilstrækkelige at lægge til grund for vurderingen. For at beskrive effekterne af klapping på klapplassen gennemføres simuleringer med en 3D-spredningsmodel. Disse beskrivelser vil ligge til grund for vurdering af påvirkning på marin flora/fauna og overfladevand herunder habitatdirektivet (Natura 2000, bilag IV), vandområdeplaner og havstrategidirektivet beskrevet andetsteds i nærværende dokument.

Opfyldningen i Vesthavnen vil forventeligt foregå bag lukket indfatning, og det vurderes derfor, at der ikke vil ske sedimentspredning fra disse aktiviteter i et omfang, der kan påvirke miljøet væsentligt. Sedimentspredning fra disse aktiviteter behandles derfor ikke yderligere i miljøkonsekvensrapporten.

Moleforlængelsen er den sidste del af havnens ny sydlige dækmole, som ændrer havneprofilen. Det nye, ændrede havneprofil vil potentielt kunne ændre bølgeenergi, strømforhold og sedimenttransport i nærområdet. Miljøkonsekvensrapporten for udvidelse af Rønne Havn fra 2016 omfattende de daværende etape 1-3 har redegjort for projektets eventuelle påvirkning af kystmorfologien som følge af denne samlede ændring.

Nærværende projekt omfatter moleforlængelsen i Etape 2 samt hele Etape 3 fra Rønne Havns projekt beskrevet i miljøkonsekvensrapporten fra 2016. Nærværende projekt inklusiv moleforlængelsen indgik derfor i sin helhed i miljøvurderingsprocessen i 2016 i forhold til påvirkning på kystmorfologi.

Der vil i miljøkonsekvensrapporten blive gjort rede for undersøgelsens konklusioner, ligesom det foreslåede overvågningsprogram beskrives. Foreløbige resultater af overvågningsprogrammet vil i relevant omfang blive beskrevet.

Opfyldningsarbejderne samt etablering af kaj og stenindfatning foregår inde i havnen og vil ikke påvirke kystmorfologien. Emnet behandles derfor ikke yderligere.

6.22 Projektets sårbarhed over for større ulykker og/eller katastrofer mv.

Det skal vurderes, om der som følge af projektet kan opstå potentielt skadelige virkninger på miljøet som følge af projektets sårbarhed overfor større ulykker og/eller katastrofer.

Projektområdet ligger mere end 500 m fra Kuwait Petroleum Danmark A/S (oplag af olie og benzin), Uno-X Mobility Danmark A/S (oplag af olie, benzin mv.) og Bornholms EI-Produktion (oplag af olieprodukter), som er risikovirksomheder. På grund af afstanden til risikovirksomhederne skal miljøkonsekvensvurderingen ikke indeholde en redegørelse for risikoen for påvirkning fra virksomhederne. På den baggrund vurderes projektet ikke at være sårbart overfor større ulykker og/eller katastrofer, og derfor vurderes der ikke at opstå potentielt skadelige virkninger på miljøet som følge af ulykker og/eller katastrofer. Emnet behandles derfor ikke i miljøkonsekvensrapporten.

6.23 Grænseoverskridende påvirkninger

Projektet forventes kun at medføre få og geografisk afgrænsede miljøpåvirkninger herunder som følge af sedimentspredning (se relevant afsnit ovenfor). Rønne Havn og klapplassen er beliggende i så stor afstand fra internationalt farvand, svensk farvand og svenske landområder, at projektet således ikke vil medføre skadevirkninger på miljøet på tværs af landegrænser.

Bornholms Regionskommune og Trafikstyrelsen gennemfører derfor ikke en høring af nabolande, jf. § 38 i miljøvurderingsloven og miljøvurderingsloven for erhvervshavne med videre.

BILAG 1

Bornholms Regionskommune
Center for Natur, Miljø og Fritid
Natur og Miljø
nmf@brk.dk
www.brk.dk
CVR: 26 69 63 48

22. marts 2023

J. nr. 22/27808

Samlede hørings svar

Høring vedrørende:
Udvidelse af Rønne Havn, Etape 3 og 4 - Afgrænsningsnotat til miljørapport og miljøkonsekvensrapport – UDKAST

Høring afholdt i perioden 3. februar 2023 til 17. februar 2023

Høringssvar nr. 1 – Bornholms Regionskommune, Center for Natur, Miljø og Fritid, Myndigheden for landskab, kulturhistorie og friluftsliv

Hej Mette

Jeg har set det igennem der er relevant for mig:

Landskab

Friluftsliv

Kulturhistorie

Ingen bemærkninger 😊

Mvh Ilsebil

Høringssvar nr. 2 – Ivar Nielsen

Da BRK´s angivne mail adresse til høring svar ikke virker her - [Høringer og afgørelser Udvidelse af Rønne Havn – hvilke miljøpåvirkninger skal undersøges \(brk.dk\)](#) – sendes nedenstående svar til post.BRK.

Høring Svar:

Vedrørende - <https://www.brk.dk/Indflydelse-Politik/Hoeringer/Sider/Udvidelse-af-R%C3%B8nne-Havn-%E2%80%93-hvilke-milj%C3%B8p%C3%A5virkninger-skal-unders%C3%B8ges.aspx>

Drop den udvidelse.

Regeringen har den 6/2-23 politisk og økonomisk skudt "Energjø Bornholm" projektet ud til hjørnespark og det er tvivlsomt hvorvidt det i hele taget kommer i gang.

Dermed er behovet for yderligere udvidelser af "Port of Roenne" ikke hverken politisk eller økonomisk underbygget.

Hilsen

Ivar Nielsen

Best Wishes from

Ivar Nielsen

Denmark

(Alias for Youtube: Ivor Nelsson)

Natural Philosopher & Comparative Mythologist

Website - <http://www.native-science.net/index.html>

The Oersted TOE -

https://www.academia.edu/45189256/THE_OERSTED_THEORY_OF_EVERYTHING_The_TOTOE_MODEL

Support my Patreon Site - https://www.patreon.com/user?u=76657779&fan_landing=true

Høringssvar nr. 3 – Vikingeskibsmuseet

Hej Mette.

Hermed Vikingeskibsmuseets svar på ovennævnte høringssag.

Med venlig hilsen
Kirsti Pedersen

Museumsinspektør/Curator
Marinarkæologisk Team
Vikingeskibsmuseet
Vindeboder 12
4000 Roskilde

Trafikstyrelsen
Bornholm Regionskommune
Center for Natur, Miljø og Fritid
Natur og Miljø
Skovløkken 4, Tejn
3770 Allinge
Att. Mette Nordvig Sonne



Roskilde d. 8. februar 2023

Høring: Udvidelse af Rønne Havn - høring vedrørende afgrænsning af miljøkonsekvensrapport. J.nr. 22/27813. Vores sagsnr. H 1550.

Vikingeskibsmuseet har modtaget ovennævnte høringssag.

Vikingeskibsmuseet skal i den anledning udtale, at der ikke er bemærkninger til det ansøgte.

Ansøger bør dog være opmærksom på Museumslovens § 29h stk.1, ifølge hvilken fund af spor af fortidsminder eller vrage gjort under anlægsarbejde straks skal anmeldes til Slots- og Kulturstyrelsen og arbejdet standes.

Med venlig hilsen

Kirsti Pedersen, museumsinspektør

side 1/1

Vikingeskibsmuseet
Vindeboder 12
4000 Roskilde

Telefon: 46 30 02 00
Fax: 46 30 02 01

museum@vikingeskibsmuseet.dk
www.vikingeskibsmuseet.dk

Kirsti Pedersen
Museumsinspektør
kpe@vikingeskibsmuseet.dk

Høringssvar nr. 4 – Bornholms Politi

Til Bornholms Regionskommune, Center for Natur, Miljø og Fritid samt Trafikstyrelsen

Hermed fremsendes høringssvar fra Bornholms Politi i forbindelse med udvidelse af Rønne Havn – høring vedrørende afgrænsning af miljøkonsekvensrapport som modtaget den 3. februar 2023 under henvisning til journalnummer 22/27808.

Med venlig hilsen

Susanne Hansen
Politiassistent

POLITI

Bornholms Politi
OPA Plan- & Sikkerhedsenhed
Zahrtnannsvej 44
3700 Rønne

Mobil 5129 8027
E-mail sha022@politi.dk
Web www.politi.dk/bornholm

Bornholms Politi
Plan Sikkerhed
Zahrtmannsvej 44
3700 Rønne
Tlf. 56901448

Rapport Høringsvar

Dato: Tirsdag den 07. februar 2023

Journalnr.: **2200-10161-00016-23**

Forhold nr.: _____

Bilag nr.: _____

Vedr. udvidelse af Rønne Havn - høring vedrørende afgrænsning af miljøkonsekvensrapport

Bornholms Politi skal i forbindelse med høring vedrørende afgrænsning af miljøkonsekvensrapport bemærke, at der findes yderligere en risikovirksomhed i området, end de i det fremsendte afgrænsningsnotats afsnit 6.13.6 og afsnit 6.22 beskrevne. Der er tale om Bornholms El-Produktion, beliggende Skansevej 2, 3700 Rønne, som ligeledes er at betegne som kolonne 2 virksomhed og derfor bør medtages i miljøkonsekvensvurderingens redegørelse for risiko for projektets påvirkning af virksomhederne og overvejelser omkring særlige forholdsregler til implementering i projektet.

I forhold til støj bemærker vi, at Bornholms Regionskommune har en forskrift for støj under udarbejdelse, og ser vigtigheden af inddragelse af denne i vurderingerne og fastsættelse af støjgrænserne for anlægsfasen.

Derudover har Bornholms Politi ingen bemærkninger til høringen.


Susanne Hansen
Politiasistent
Sagsbehandlers underskrift

Høringssvar nr. 5 – Bornholms Energi og Forsyning

Høring udvidelse af Rønne Havn,

Umiddelbart ingen kommentarer til indhold i afgrænsningsnotatet, udover:

- Side 20, afsnit 6.13.6. Tilføjelse: Bornholms EI-Produktion A/S er også et risikovirksomhed i området, da vores aktivitet omfatter risikostoffer i form af HFO og dieselolie.

Med venlig hilsen

Sandra Ejby Pedersen

Procesingeniør · Produktion - El & Varme

Direkte telefon +45 56 900 157 · Mobil: +45 5151 5507 · spe@beof.dk



Skansevej 2 · 3700 Rønne

Telefon +45 5690 0000 · beof@beof.dk · www.beof.dk

Vores kunders forsyningssikkerhed er vigtig for os. Det samme er det at passe godt på vores kunders personoplysninger. Hvis du vil vide, hvilke oplysninger vi har registreret om dig, og hvordan vi passer på dem, kan du læse om det i vores privatlivspolitik på beof.dk/persondata

Høringssvar nr. 6 – Trefor EI-net Øst A/S

Kære Mette Nordvig Sonne.

Modtag venligst vores høringssvar.

Side	Afsnit	Tekst	Høringssvar
14	5.5.1	Etape 3 (...) Lokalplanen åbner også mulighed for etablering af transformatorstation, pumpehus og lignende.	Det vurderer vi er positivt set fra vores side.
20	6.13.3	Emissioner fra krydstogtskibe ved kaj kan påvirke koncentrationen af partikler og kvælstofoxider omkring havnen, særligt i højden. Emission af stoffer fra øget krydstogtskibstrafik ved kaj 36 i fremtiden og deres miljø- og sundhedsmæssige konsekvenser skal undersøges nærmere, ligesom der redegøres for mulige afværgeforanstaltninger.	Her kan der indtænkes landstrøm til krydstogtskibe. Da det fylder, kunne det skrives ind i lokalplanen, så den tager højde for det. Ift. til en konkret pris på hvad 1 MVA koster tilsluttet på A _{lav} henvises til: Skal du have nye eller udvide eksisterende el-installationer? Så læs her (trefor.dk)
22	6.17.1	Havnen klimasikres ved etablering af kajer og bagarealer i kote +3,0 m for at imødegå fremtidige havspejlsstigninger som følge af klimaforandringerne. Det vurderes derfor, at der ikke er risiko for oversvømmelse af de fremtidige havnearealer i forbindelse med storme og høj vandstand. Dette vil fremgå af projektbeskrivelsen, men derudover behandles projektets tilpasning til klimaforandringer ikke.	TREFOR EI-net Øst A/S, vil gerne have bekræftet at Fiskerivej 1C 3700 Rønne, Skansevej 2, matr.nr.: 372b, RØNNE MARKJORDER, ejendomsnr.: 287732, BFEnr. 725530, bygningsnr. 103. (Espersen byg.) samt tilhørende friluftstation er omfattet af klimasikringen.
22	6.17.2	Da udledning af CO ₂ i forbindelse med sejladsen er proportional med skibenes brændstofforbrug vil der blive foretaget et estimat af CO ₂ -udledningen fra krydstogtskibe, som er den skibstype, som fortrinsvist forventes at have motoren tændt under opholdet i havnen.	Se kommentar for side 20
22	6.18.1	I en begrænset periode er der risiko for mindre begrænsninger for trafikken på Skansevej, Sydhavnsvej og Munch Petersensvej ifm. transport af materialer og eventuelt entreprenørmaskinel til området.	TREFOR EI-net Øst A/S planlægger at udbyde en ny 60 kV st. i 2023 (Espersen byg. Skansevej) og den vil formentlig blive bygget i 2024.

	Og Iflg. 5.3 Anlægstidsplan side 12: <i>Anlægsarbejdet til Etape 3 udvidelsen forventes at blive igangsat ultimo 2023 og afsluttet i løbet af efteråret 2024.</i>	Vi opfordrer til at Rønne Havn medvirker til at trafikken afvikles smidigt til alle brugeres tilfredshed.
--	--	---

Med venlig hilsen

Hans Henrik Ipsen
Planlægningsingeniør



TREFOR El-net Øst A/S
Industrivej 1
3700 Rønne
Danmark
CVR: 32268498
Mobil: 28357337
Web: www.trefor.dk/elnet

Høringssvar nr. 7 – Kystdirektoratet

Kære Mette

Kystdirektoratet skal gøre opmærksom på, at Kystdirektoratet/stormrådet har en vandstandsmåler placeret på havnen. Ligeledes står der en gittermast med forskelligt udstyr i, herunder Kystdirektoratets vindmåler på havnen. Ved udvidelsen skal bygherre være opmærksom på, at disse anlæg fortsat skal være der, og skal være i funktion hele tiden.

Endvidere skal vi bemærke, at det ikke fremgår tydeligt af side 24-25, om etape 4 (særligt moleforlængelsen) indgik i vurderingen af påvirkning af kystmorfologien i 2017.

Med venlig hilsen

Lotte Beck Olsen

Specialkonsulent | Kystzoneforvaltning
+45 91 33 84 32 | lbo@kyst.dk

Miljøministeriet

Kystdirektoratet | Højbovej 1 | 7620 Lemvig | Tlf. +45 99 63 63 63 | kdi@kyst.dk | www.kyst.dk

Se Kystdirektoratets kortlægning af risiko for oversvømmelse og erosion frem til 2120



[Naturstyrelsens persondatapolitik](#)

Høringssvar nr. 8 – Energinet

Kære Mette Nordvig Sonne

I forbindelse med høring vedr. afgrænsning af miljøkonsekvensrapport ift. udvidelse af Rønne Havn, har Energinet GAS Transmission og Energinet EI Transmission ingen bemærkninger hertil.

For en god ordens skyld skal det oplyses, at der pt. pågår MKV af Energiø Bornholm. Der kan i den forbindelse skulle iagttages kumulative virkninger.

Ellers giver afgrænsningsnotatet vedr. miljøkonsekvensrapporten for udvidelse af Rønne Havn ikke anledning til bemærkninger, idet det foreliggende umiddelbart medtager, hvad der bør være i den kombinerede miljøvurdering af såvel projekt som plan.

Venlig hilsen

Christine Hammer

Chefkonsulent

Plan og Miljø

+4560569088

CTI@energinet.dk

Høringssvar nr. 9 – Bornholms Regionskommune, Center for Regional Udvikling, It og Sekretariat, Planmyndigheden

Hermed fremsendes team plans bemærkninger til udkast til afgrænsningsnotat – Udvidelse af Rønne Havn

4.2”De bebyggelsesregulerende bestemmelser vedrørende højder vil blive endelig fastlagt (...) tage hensyn til udsigter til og fra området.” 6.17.1 Havnen klimasikres ved etablering af kajer og bagarealer i kote + 3,0 m. Det fremgår ikke hvad koten er i dag, og dermed hvilken hævnning af terrænet der faktisk vil kunne ske, og hvilken påvirkning det vil få for bygningshøjder mm. Det er vigtig, at der også sker en visuel vurdering i forhold til kanondalen, Kastellet og Rønne Kirkegård.

6.13.4 ”Det vurderes, at projektet udover evt. støjpåvirkninger ikke vil påvirke friluftaktiviteterne i området omkring Galløkken”. Det kan konstateres at lyspunkthøjden fra opstillet master på den delvist gennemførte udvidelse der vise med lys grå farve på figur 5.1, er synlig fra en stor del af Galløkken, og lyset har en negativ indvirkning med direkte lys ind over området i aften- og nattetimerne. Der bør derfor foretages en vurdering af om sammen væsentlige påvirkning vil være sandsynlig på Kanondalen og Galløkken og evt. se på mulige alternativer.

6.13 Vurderingen bør i høj grad udover nævnte relevante miljøpåvirkninger også omhandle lysgener, da der ligger boliger ud til havnebassinet bl.a. Bornholmerslottet der ligger tæt ved havnen højt placeret i landskabet og kan derfor blive påvirket af det visuelle miljø på havnen.

6.13.5 Det skal her bemærkes, at det ikke tydeligt fremgår af hvilken type oplagsaktiviteter for etape 3 der vil vurderes på. Er det oplagt med højder over eksisterende bebyggelse i havnen, bør det overvejes at vurderingen skal omfattet et større område end blot nærmiljøet. Der henvises derudover til bemærkningerne til 6.13.4 i forhold til at der er forskel af den visuelle påvirkning om det er dagtimer eller aften- og nattetimer, og dette har betydning for den visuelle påvirkning, særlig i forhold til belysning af havnearealerne visuelle indvirkning på omkringliggende områder.

Venlig hilsen

Sigrid Glarbo

Byplanlægger

Center for Regional Udvikling, It og

Sekretariat

Udvikling og Plan

Plan

Skovløkken 4, Tejn

3770 Allinge

www.brk.dk



Bornholms Regionskommune

www.brk.dk/privatlivspolitik

Telefon: [5692 2159](tel:56922159)

Mobil: [2967 7932](tel:29677932)

Sigrid.Glarbo@brk.dk

Høringssvar nr. 10 – Arbejdstilsynet

Digital post meddelelse

Hoveddokument:

- Svar på lokalplanshøring - vedrørende afgrænsni....pdf

Natur, Miljø og Fritid, Naturgruppen, alle skove/plantager
Skovløkken 4
3770 Allinge

Att.: Mette Nordvig Sonne

Arbejdstilsynet
Tilsynscenter Syd
Landskronagade 33
2100 København Ø

T 70 12 12 88

at@at.dk

www.at.dk

CVR nr. 21481815

16-02-2023

Sag

20238000161

Ansvarlig:

Bibbi Brydebøl

CVR 26696348

Side 1/1

Svar på lokalplanshøring - vedrørende afgrænsning af miljøkonsekvensrapport

Arbejdstilsynet kvitterer for modtagelse af høringsbrev vedr. udvidelse af Rønne Havn - høring vedrørende afgrænsning af miljøkonsekvensrapport.

Arbejdstilsynet kan på det foreliggende grundlag bemærke at:

Afgrænsningsnotatet under pkt. 6.13.1 og pkt. 6.22 nævner nærliggende risikovirksomheder, dog uden at nævne Bornholms EI-Produktion, som tilsvarende er én risikovirksomhed og som ligger på adressen Skansevej i Rønne.

Arbejdstilsynet er sammen med bl.a. Bornholms Regionskommune samt Miljøstyrelsen myndighed på de 3 nævnte risikovirksomheder. Arbejdstilsynet afventer i denne forbindelse de videre oplysninger omkring projektets evt. påvirkning på risikovirksomhederne. Drøftelse og belysning af dette forventes bl.a. at foregå sammen med Bornholms Regionskommune samt Miljøstyrelsen, da begge instanser er koordinerende myndigheder for disse risikovirksomheder.

Arbejdstilsynet har ingen bemærkninger til det fremsendte.

Venlig hilsen

Bibbi Brydebøl

Høringssvar nr. 11 – Søfartsstyrelsen

SFS sagsnr. 2023109343

Søfartsstyrelsen har ingen direkte bemærkninger til det modtagne udkast til afgrænsningsnotat og miljøkonsekvensrapport for udvidelse af Rønne Havn.

Søfartsstyrelsens interesser for sejladsikkerhed forventes tilgodeset ifm Trafikstyrelsens behandling af det egentlige projekt.

I den forbindelse bliver Søfartsstyrelsen hørt og vil her fremkomme med relevante bemærkninger og krav til projektet. Dette kan fx omfatte krav til afmærkning, sejladsrisikoanalyser og sejladssimuleringer.

Her vil Søfartsstyrelsen ligeledes henvise til vedlagte bekendtgørelse og vurderingsskema, som skal efterleves ifm projektet.

Dog skal det til pkt. 6.13.2.2 i det modtagne nævnes, at projektet ikke kun skal forholde sig til sejladsikkerheden i havnen, men også i farvandet i området omkring havnen.

Ovennævnte skal sikre, at der både under etablering og drift kan sejles sikkert til og fra Rønne Havn.

Når der foreligger en endelig miljøkonsekvensrapport vil Søfartsstyrelsen eventuelt komme med uddybende bemærkninger.

Med venlig hilsen

Flemming S. Sørensen

Nautisk konsulent

Søfartsstyrelsen

Sikre farvande

Dir. tlf.: 72 19 61 78

E-mail: fss@dma.dk



Tlf.: 72 19 60 00

Web: www.soefartsstyrelsen.dk

Følg os:



[Søfartsstyrelsen](https://www.linkedin.com/company/soefartsstyrelsen)



Lovtidende A

2013

Udgivet den 5. december 2013

29. november 2013.

Nr. 1351.

Bekendtgørelse om sejladsikkerhed ved entreprenørarbejder og andre aktiviteter mv. i danske farvande

I medfør af § 1, stk. 2 og 3, § 3, stk. 1, § 6, nr. 1-7, og § 32, stk. 8, i lov om sikkerhed til søs, jf. lovbekendtgørelse nr. 654 af 15. juni 2010, og efter bemyndigelse fastsættes:

Kapitel 1

Anvendelse og definitioner

Anvendelse

§ 1. Bekendtgørelsen finder anvendelse på forhold om sejladsikkerhed ved arbejder på anlæg, programsatte begivenheder, arrangementer og lignende aktiviteter i de danske farvande og på medvirkende danske og udenlandske skibe.

Stk. 2. Bekendtgørelsen gælder ikke for forsvarets skibe, herunder krigsskibe og troppetransportskibe.

Stk. 3. Bekendtgørelsen regulerer ikke procedurer for ansøgning om tilladelse til aktiviteter, som kræver tilladelse efter anden lovgivning, herunder projekter vedtaget ved lov.

Definitioner

§ 2. I denne bekendtgørelse forstås ved:

- 1) Skib: Enhver form for flydende materiel, der kan anvendes som transportmiddel på vandet, herunder pramme, kraner mv.
- 2) Danske farvande: Det indre og ydre territorialfarvand samt den eksklusive økonomiske zone (EEZ).
- 3) Sejladsikkerhed: Sikkerhed for skibe i relation til risikoen for påsejling, grundstødning eller kollision.
- 4) Aktivitet: Ethvert arbejde eller arrangement, bortset fra almindelig sejlads og fiskeri, som kan forringe sejladsikkerheden i en ikke ubetydelig grad eller hindre fri sejlads, herunder projekter, entreprenørarbejder, sprængninger, skydninger, programsatte begivenheder og lignende.
- 5) Arbejdsfartøj: Et skib, der deltager i eller medvirker til forberedelse, gennemførelse eller afvikling af en aktivitet.
- 6) Afviserfartøj: Et arbejdsfartøj, som uden udøvelse af myndighed har særlige opgaver med varsling og vejledning af andre skibe.
- 7) Den ansvarlige: Enhver fysisk eller juridisk person eller dennes stedfortræder, der planlægger, iværksætter, eller som gennemfører en aktivitet.

Kapitel 2

Generelle regler

Vurdering af sejladsikkerhed

§ 3. En aktivitet må kun gennemføres, hvis den ansvarlige har foretaget en konkret vurdering af risikoen, som viser, at sejladsikkerheden ikke vil blive nævneværdigt forringet, og at den frie sejlads ikke hindres.

Stk. 2. Søfartsstyrelsen kan bestemme, om en given aktivitet, jf. § 2, stk. 5, er omfattet af denne bekendtgørelse.

Stk. 3. Søfartsstyrelsen kan ved etablering af større anlæg i danske farvande påbyde, at der skal udarbejdes en risikoanalyse efter internationalt anerkendte standarder.¹⁾

Stk. 4. Vurderingen af sejladsikkerheden, jf. stk. 1, skal være dokumenteret. Dokumentationen skal opbevares, indtil aktiviteten er gennemført, og skal på Søfartsstyrelsens anmodning indsendes hertil.

Stk. 5. Vejledning om metoder til vurdering af sejladsikkerheden og eksempler på forebyggende foranstaltninger mm. kan findes på Søfartsstyrelsens hjemmeside.

§ 4. På Søfartsstyrelsens hjemmeside findes vejledning om det materiale, Søfartsstyrelsen skal bruge til sagsbehandling, når en aktivitet ønskes gennemført i områder, hvor sejladsikkerheden kan påvirkes i særlig grad.

Stk. 2. Den ansvarlige skal, bla. af hensyn til varsling af skibstrafikken, som udgangspunkt indsende materiale senest 6 uger før, en aktivitet planlægges påbegyndt. Tidsfristen kan fraviges efter aftale med Søfartsstyrelsen, hvis det godtgøres, at arbejdet har en hastende karakter.

Stk. 3. Sejladsikkerheden kan påvirkes i særlig grad i blandt andet følgende områder:

- 1) Brofag, der kan gennemsejles,
- 2) snævre sejlløb og sejlrender,
- 3) skibstrafikruter,
- 4) skibsruτεςystemer, herunder trafiksepareringssystemer og dybvandsruter mm.,²⁾
- 5) havneløb,
- 6) fyrflinjer og fyrvinkler,
- 7) ankringsområder,
- 8) inden for 200 meter af søkabler eller undersøiske rørledninger og

BP000737

9) lodsmødesteder som vist i søkort.

Stk. 4. Materiale skal også indsendes, hvis

- 1) den ansvarlige ønsker at anvende forebyggende foranstaltninger, som kræver myndighedsgodkendelse,
- 2) eksisterende vanddybder vil blive formindsket, eller
- 3) der skal etableres bundfaste konstruktioner, der kan beskadige skibe ved påsejling.

§ 5. Indsendelse af materiale til Søfartsstyrelsen er ikke påkrævet, når det, jf. § 3, stk. 1, er muligt at gennemføre en aktivitet, og den ikke er omfattet af § 4.

Fare for sejladsen

§ 6. Hvis der i relation til en aktivitet opstår fare for skibe sikre eller fri sejlads, skal den ansvarlige hurtigst muligt meddele dette til Søfartsstyrelsen. Når faren ikke længere er til stede, skal den ansvarlige afmelde faren.

Søkort og nautiske publikationer

§ 7. Når en aktivitet medfører, at officielle søkort, havneplaner eller beskrivelser i nautiske publikationer, der udgives af Geodatastyrelsen, må opdateres, skal den ansvarlige indsende oplysninger og tegningsmateriale til Geodatastyrelsen som udgangspunkt senest 3 uger efter, at en aktivitet er færdig. Tidsfristen kan afviges efter aftale med Geodatastyrelsen. Krav til oplysninger og tegningsmateriale vil fremgå af Geodatastyrelsens hjemmeside.

Stk. 2. I tvivlstilfælde kan Geodatastyrelsen kontaktes for vejledning om, hvorvidt der er et behov for at opdatere officielle søkort, havneplaner eller beskrivelser i nautiske publikationer, der udgives af Geodatastyrelsen.

Skibstrafiktjenesters (VTS) område

§ 8. Inden for et VTS-område, skal den ansvarlige samarbejde med VTS om en aktivitet gennemførelse.

Arbejdsfartøjer

§ 9. Foruden at følge gældende regler for sejlads skal arbejdsfartøjer, herunder afviserfartøjer,

- 1) være i stand til at kommunikere med andre skibe på de maritime VHF-kanaler og holde konstant lyttevagt på VHF kanal 16 og andre relevante kanaler og
- 2) øge deres radarsynlighed, hvis de er under 12 meter i længde overalt, med udstyr beregnet til dette.

Stk. 2. Hvis der, uden for en havns søområde, arbejdes nær de i § 4 nævnte steder, og arbejdsfartøjet er 12 meter og derover i længde overalt, skal skibet være udstyret med Automatisk Identifikations System (AIS) klasse A.

Stk. 3. Arbejdsfartøjer skal kunne varsle skibe, der nærmer sig, om en aktivitet og vejlede om, hvordan et område kan passeres sikkert, og varske om restriktioner eller spærring ved til enhver tid at have overblik over skibstrafikken i området, herunder overblik over skibe, der sejler ud fra nærliggende havne, fjorde, sejløb med videre.

Stk. 4. Hvis de opgaver, som er nævnt i stk. 3, ikke kan varetages fuldt ud af arbejdsfartøjer eller fra land, skal der være et eller flere afviserfartøjer til stede.

Stk. 5. Et afviserfartøj må kun føre skibsslys og signalfigurer, samt afgive lydsignaler, der er hjemlet i søvejsreglerne, og må ikke ved sin sejlads bringe et skib, som skal anråbes, i en situation, hvor det skal vige for afviserfartøjet, eller i øvrigt være til gene for andre skibes sejlads.

Kapitel 3

Særlige regler

§ 10. For en aktivitet omtalt i dette kapitel gælder de generelle regler i kapitel 2 foruden de enkelte særregler i dette kapitel.

Broreglementer og broarbejder

§ 11. Søfartsstyrelsen regulerer skibes sikre passage af broer gennem bekendtgørelse om sejlads gennem visse broer i danske farvande og i øvrigt gennem broreglementer, som skal godkendes af Søfartsstyrelsen.

Stk. 2. Broreglementer eller ændringer til disse træder i kraft på den dato, som bekendtgøres gennem Efterretninger for Søfarende. De optages efterfølgende i Den danske Havnelods.

Stk. 3. Ved opførelse af nye gennemsejlingsbroer skal den ansvarlige udarbejde forslag til broreglement, som skal godkendes af Søfartsstyrelsen.

Stk. 4. Broejeren kan indsende forslag til ændring i broreglementer, herunder ændringer af åbningstider eller gennemsejlingsforhold, sammen med uafklarede indsigelser fra berørte parter til Søfartsstyrelsen for godkendelse senest 6 uger inden, de skal træde i kraft.

Stk. 5. Broreglementets minimumsindhold og format fastsættes af Søfartsstyrelsen.

Stk. 6. Den ansvarlige for et broprojekt skal løbende sikre, herunder specielt i forbindelse med konstruktions-, vedligeholdelses- og reparationsarbejder, at der ikke opstår fare for, at passerende skibe rammes af nedfald fra broen.

Stk. 7. Omkring bropiller ved en bro gennemsejlingsfag, skal broejeren lade etablere fysiske foranstaltninger, som kan medvirke til at afbøde skader ved påsejling.

Havneforhold

§ 12. Inden for en havns søområde kan havnen anmode Søfartsstyrelsen om at fastsætte særlige regler for sejladsen, herunder om at afvige fra gældende søvejsregler.

Stk. 2. De vanddybder, som for en havn er angivet i officielle søkort, havneplaner eller nautiske publikationer med mere, udgivet af Geodatastyrelsen, skal løbende kontrolleres af havnen, og hvis der konstateres vanddybder mindre end de angivne, som har betydning for sejladsikkerheden, skal det hurtigst muligt meddeles til Søfartsstyrelsen samt Geodatastyrelsen.

Havvindmøller

§ 13. Søfartsstyrelsen kan kræve, at der for havvindmøller skal foreligge en procedure for rotationsstop og afbrydelse af elektriciteten i tilfælde af, at der opstår truende fare for, at et skib kolliderer med en havvindmølle. Proceduren skal godkendes af Søfartsstyrelsen.

Aktiviteter på havbunden, undersøgelser og lignende

§ 14. Den ansvarlige for aktiviteter på og i havbunden har pligt til at undersøge de farer og restriktioner, der kan være forbundet hermed.³⁾

Stk. 2. Hvis der konstateres rester af ammunition, krigsgasser eller uidentificerede genstande, der kan være farlige, skal arbejdet midlertidigt indstilles, og der skal tages kontakt til Søværnets Operative Kommando (SOK).

Stk. 3. Aktiviteter på havbunden i forbudsområder, hvor der kan være ammunitionsrester eller krigsgasser med mere, kræver tilladelse efter en særlig procedure, som kan findes på Søfartsstyrelsens hjemmeside.

Sprængninger og skydninger mm.

§ 15. Ved sprængninger, skydninger eller andre affyringer, skal den ansvarlige fastsætte en sikkerhedsafstand og et sikkerhedsområde med tilstrækkelig margin, inden for hvilket sprængningen, skydningen, affyringen eller nedfald forbundet hermed kan finde sted.

Stk. 2. Den ansvarlige skal kunne overvåge sikkerhedsområdet fuldt ud.

Stk. 3. Sprængning, skydning eller affyring må ikke udføres, hvis der befinder sig nogen form for uvedkommende skib eller person inden for sikkerhedsområdet.

Stk. 4. Den ansvarlige skal indstille sprængning, skydning eller affyring, hvis sigtbarheden i området forringes til under to gange sikkerhedsafstanden.

Ophold i vandet

§ 16. Udover forbud, der fremgår af ordensreglementer for havne med videre, må personer ikke uden Søfartsstyrelsens tilladelse opholde sig i vandet i eller nær følgende områder, som er vist i de officielle søkort udgivet af Geodatastyrelsen:

- 1) Skibstrafikruter,
- 2) skibrutesystemer, jf. note 2, herunder nærmere end 2 sømil i forlængelse af enderne af trafiksepareringssystemer eller dybvandsruter,
- 3) brofag, der anvendes til gennemsejling og
- 4) havneløb.

Stk. 2. Fritidsdykning, svømning, badning og lignende bør undgås i eller nær følgende områder, som er vist i de officielle søkort udgivet af Geodatastyrelsen:

- 1) Ankringsområder,
- 2) lodsmødesteder,
- 3) fyrlinjer og fyrvinkler og
- 4) sejltreder og snævre løb.

Stk. 3. Inden for en havns søområde kan ophold i vandet foregå efter havnemyndighedens bestemmelse, hvis det ikke påvirker skibes sikre sejlads eller manøremuligheder.

§ 17. Ved dykning med dykkerudrustning⁴⁾, som udgår fra andet end et skib, skal den ansvarlige afmærke dykkestedet i lighed med det, som gælder for skibe, jf. søvejsreglernes regel 27 (e) (ii), med en mindst 1 meter høj udspilet gengivelse af det internationale signalflag ALFA, som skal kunne ses fra alle retninger og være belyst om natten og i usigtbart vejr.

Stk. 2. Signalflag ALFA må kun vises, når der faktisk finder dykning sted.

Stk. 3. Dykning så nær overfladen, at skibe kan påsejle dykkeren, skal foregå inden for 50 meter af det viste signalflag ALFA.

Kapitel 4

Strafbestemmelser

§ 18. Overtrædelse af reglerne i kapitel 2 og 3 straffes med bøde eller fængsel i indtil 1 år.

- Stk. 2. Straffen kan stige til fængsel i indtil 2 år, hvis der
- 1) ved overtrædelsen er sket skade på liv eller helbred eller fremkaldt fare herfor,
 - 2) tidligere er afgivet forbud eller påbud for samme eller tilsvarende forhold, eller
 - 3) ved overtrædelsen er opnået eller tilsigtet en økonomisk fordel for den pågældende selv eller andre.

Stk. 3. Der kan pålægges selskaber m.v. (juridiske personer) strafansvar efter reglerne i straffelovens 5. kapitel.

Ikrafttræden

§ 19. Bekendtgørelsen træder i kraft den 7. december 2013.

Søfartsstyrelsen, den 29. november 2013

MICHAEL SKOV

/ Søren Østerberg Forup

-
- 1) I omfattende projekter foretages risikoanalyse bedst efter metoden som beskrevet i FN's internationale søfartsorganisations (IMOs) vejledning Formal Safety Assessment, FSA.
 - 2) Skibsruτεςystemer kan bestå af de elementer, som angives i IMO Ship's Routing, og vil være indtegnet i officielle søkort.
 - 3) Herunder for tiden Søfartsstyrelsens bekendtgørelse nr. 135 af 4. marts 2005 om forbud mod sejlads, ankring og fiskeri mv. i visse områder i danske farvande, de forbud og advarsler, som fremgår af de officielle søkort og den årlige artikel i Efterretninger for Søfarende (artikel A/8).
 - 4) En sammensætning af dykkemateriel, som gør det muligt at opretholde åndedrættet ved ophold i vand 0,4 meter eller mere under overfladen.

VURDERING AF SEJLADSSIKKERHEDEN VED ARBEJDER TIL SØS

Jf. bekendtgørelse nr. 1351 af 29. november 2013 om sejladsikkerhed ved
entreprenørarbejder og andre aktiviteter mv. i danske farvande
(Generel information på Søfartsstyrelsens hjemmeside ([link](#)))

Planlægningsfasen

Screening

Indledende foretager bygherre, dennes rådgiver eller totalentreprenør en screening af det forestående projekt. Ved større projekter (havmølleparker, større havnebyggerier, vej-/jernbanebroer osv.) kontaktes Søfartsstyrelsen for afklaring af dokumentation og evt. risikoanalyse mv.

Screeningen skal indeholde en beskrivelse af aktiviteten og det berørte område/farvand (eks. geotekniske borerings ved X-købing Havn eller i X-bælt).

Kort beskrivelse af arbejdet:

--

Denne screening samt, hvis udfyldt, "del 1" vedlægges udbudsmateriale eller meddeles den udførende entreprenør på anden vis.

Udførelse af en aktivitet forudsætter, at tilladelsesgivende myndighed har godkendt denne.

Foregår aktiviteten nær nogle af disse områder?

Hvis aktiviteten foregår i en havns søområde, skal havnemyndigheden inddrages.

(Hvis et eller flere af nedenstående vurderes at medføre forhøjet risiko, skal "del 1" udfyldes)

	JA	NEJ	Hvis ja, medfører aktiviteten forhøjet risiko? (se note)	Evt. argumenter eller begrundelser for ikke at udfylde "del 1"
Brofag, der kan gennemsejles				
Snævre løb eller sejlrender				
Skibstrafikruter				
Skibrutesystemer, herunder trafiksepareringssystemer og dybvandsruter mm.				
Havneløb				

1 af 13

Fyrlinjer eller fyrvinkler				
Ankringsområder				
Forbuds- eller fareområder (Se Forbudsområder og Bilag til Efterretninger for Søfarende - EFS A (A7))				
Inden for 200 meter af søkabler eller undersøiske rørledninger, som den ansvarlige ikke selv ejer				
Lodsmødesteder				
Medfører aktiviteten hindring af den frie sejlads?				
Andre sejladskritiske steder				

Dykning

	JA	NEJ	Hvis ja, følg linket for vurderingsskema for om der skal indhentes tilladelse fra Søfartsstyrelsen
Foretages der dykning?			Link

Selvom der kan svares nej på ovenstående, kan aktiviteten fortsat have betydning for sejladsen i området, hvorfor information til de søfarende vil være nødvendig. Kontakt redaktionen af Efterretninger for Søfarende (EfS@dma.dk / 72 19 60 40) ikke senere end 3 uger før aktiviteten forventes påbegyndt af hensyn til behørig varsling af skibsfarten.

Opmærksomheden henledes på, at forringelse af vanddybden på 0,2 m og derover altid skal rapporteres til Søfartsstyrelsen (sifa@dma.dk / 72 19 60 00).

Dato: / - 201

Den ansvarliges underskrift

Note:

Eksempler på aktiviteter med forhøjet risiko:

- Montagearbejde/Dykning
- Opankring
- Arbejde med bundslæbende redskaber
- Atypiske sejlmønstre
- Etablering af blivende konstruktioner, der kan beskadige skibe ved påsejling

2 af 13

Vurdering af sejladssikkerheden – Version 4.0 (DECEMBER 2020)

- Længerevarende reparations- eller vedligeholdsopgaver af eksisterende konstruktioner, hvis det reducerer fritrumsprofil i gennemsejlingsfag eller reducerer bredden i fyrlinjer, fyrvinkler, havneløb, skibrutesystemer, skibstrafikruter, snævre løb eller sejlrender
- Hvis et fartøj eller en flåde i længere tid skal ligge stille, for eksempel på grund af geotekniske borer, eller hvis fartøjets eller flådens forankring rækker ud i de nævnte områder
- Uddybningsarbejder
- Specialtransporter med store elementer som f.eks. offshore jackets eller lignende
- Ledningsarbejder (kabler og rørledninger)

Eksempler på aktiviteter uden forhøjet risiko:

- Multibeam Survey, ROV-inspektioner, aktiviteter med meget begrænset varighed
- Mindre arbejder inden for havnens søområder, der ikke hindrer indsejlingen
- Arbejder af kortere varighed, hvor arbejdsfartøjet kan flytte sig med kort varsel
- Arbejder tæt på kyststrækninger og uden for skibruter og skibrutesystemer
- Hvor området bliver udlagt som arbejdsområde af Søfartsstyrelsen

Vurdering del 1 (bygherre/rådgiver/totalentreprenør)

(Skabelonen udfyldes og sendes til Søfartsstyrelsen (sifa@dma.dk) senest 6 uger før start, medmindre andet aftales med Søfartsstyrelsen)

1. Kontaktoplysninger for den ansvarlige for del 1:

Navn:	
Adresse:	
E-mail:	
Telefonnumre:	

2. Nærmere beskrivelse af aktiviteten:

--

3. Søkortudsnit i farver med markering af aktivitetens placering på søterritoriet:

--

4. Geografisk bredde/længde og stednavn for aktiviteten angivet med geodætisk datum (fx WGS84 og 57°25,86' N 10°42,75' Ø)

° , ' N ° , ' Ø
° , ' N ° , ' Ø
° , ' N ° , ' Ø
° , ' N ° , ' Ø

5. Perioden hvor aktiviteten forventes gennemført:

Fra / -20__ kl. : til / -20__ kl. :
Fra / -20__ kl. : til / -20__ kl. :
Fra / -20__ kl. : til / -20__ kl. :
Fra / -20__ kl. : til / -20__ kl. :

6. Resultat af eventuel høring af farvandets brugere. Se Søfartsstyrelsens hjemmeside ([link](#)).

(Er der modtaget sejladmæssige indvendinger mod aktiviteten?):

--

**7. Er der godkendt ny eller ændret afmærkning i tilknytning til aktiviteten?
(Bøjer, fyr, båker, skilte, lys mv. skal godkendes af Søfartsstyrelsen)**

JA:	NEJ:	BEMÆRKNINGER

8. Er der godkendt forebyggende foranstaltninger hos myndighederne, jf. pkt. 17?

JA:	NEJ:	BEMÆRKNINGER

9. Vil aktiviteten medføre ændringer til søkort, havneplaner eller nautiske publikationer?

(Ved JA skal alle relevante oplysninger sendes til Geodatastyrelsen senest 3 uger efter aktivitetens afslutning [se www.gst.dk])

JA:	NEJ:	BEMÆRKNINGER

10. Foregår aktiviteten inden for en skibstrafiktjenestes (VTS) område i henholdsvis Sundet eller Storebælt?

Sound VTS ([link](#))
Great Belt VTS ([link](#))

JA:	NEJ:	BEMÆRKNINGER

11. Vil der blive etableret bundfaste konstruktioner med skarpe kanter under vandet?

JA:	NEJ:	BEMÆRKNINGER

12. Ved etablering af nye søkabler eller undersøiske rørledninger, er det da muligt at placere disse i forbindelse med eksisterende linjeføringer?

JA:	NEJ:	BEMÆRKNINGER

13. Ved nye søkabler eller undersøiske rørledninger er det da nødvendigt at krydse:

Hvor:	JA	NEJ	Kan det ske vinkelret på sejlreringen?		BEMÆRKNINGER
			JA	NEJ	
Brofag, der kan gennemsejles					
Snævre løb eller sejlrrender					
Skibstrafikruter					
Skibrutesystemer, herunder trafiksepareringssystemer og dybvandsruter mm.					
Havneløb					
Fyrlinjer og fyrvinkler					
Andre søkabler eller undersøiske rørledninger					

14. Ved placering af DC-stærkstrømskabler, kan søkablerne da placeres på en sådan måde, at påvirkningen af skibes kompasser minimeres?

(Hvis NEJ indsendes dokumentation for påvirkningen til Søfartsstyrelsen)

JA:	NEJ:	BEMÆRKNINGER

15. Kan arbejdsfartøjer varsle skibe, der nærmer sig, om aktiviteten og vejlede om, hvordan området kan passeres sikkert, og varsko om restriktioner eller spærring ved til enhver tid at have overblik over skibstrafikken og områdets forhold i øvrigt?

(Ved NEJ skal brug af dedikerede afviserfartøjer overvejes; kontakt Søfartsstyrelsen)

JA:	NEJ:	BEMÆRKNINGER

16. Har du som ansvarlig (bygherre/rådgiver/totalentreprenør) undersøgt forholdene i aktivitetens område omkring:

(Hvis NEJ udfyldes "Bemærkninger". Hvis det ikke skønnes relevant markeres i n/a)

Forhold	JA:	NEJ:	BEMÆRKNINGER	n/a
Trafikintensiteten, herunder færgeruter, fiskeri og fritidssejlads m.v.				
Havne				
Sejlløb				
Farvandsafmærkning og				

navigationshjælpe midler				
Tilstedeværelse af søkabler, rørledninger, luftledninger og broer m.v.				
Medvirkende skibes pligt til at tage lods				
Vind, vejr, is, sø og strømforhold				
Kommunikationsforhold				
Farvandets beskaffenhed, herunder bundforhold og vanddybder				
Ankerpladser				
Lodsmødesteder				
Militære områder og skydeområder				
Andre samtidige aktiviteter i området				
Andet				

17. Hvilke forebyggende foranstaltninger planlægges det at gennemføre?

Forkortelser for godkendende myndigheder:

KDI = Kystdirektoratet, TBST = Trafik- og Byggestyrelsen, SFS=Søfartsstyrelsen, GST=Geodatastyrelsen

Nr.	Forebyggende foranstaltning	JA:	NEJ:	BEMÆRKNINGER/BESKRIVELSE
1	Fysiske afspærringer, ledeværker mv. (KDI eller TS)			
2	Ny eller ændret farvands-afmærkning, herunder fyr, sømærker, båker, lys og skiltning mv. (SFS)			
3	Fartbegrænsninger eller andre restriktioner for skibe (SFS)			
4	Etablering af særlige skibsruiter (SFS)			
5	Oprettelse af forbudsområder (SFS, se punkt 18)			
6	Søopmåling (GST)			
7	Uddybning (KDI eller TS)			
8	Kortfremstilling (GST)			

7 af 13

Vurdering af sejladsikkerheden – Version 4.0 (DECEMBER 2020)

9	Information/vejledning			
10	Afviser- eller ledsagefartøjer			
11	Sejladskoordinerings			
12	Kommunikationsplaner			
13	Overvågning/monitoring			
14	Beredskabsplaner			
15	Iværksætte uddannelse			
16	Sikring af, at området kan forlades og være frit og sikkert for sejlad, inden et skib ankommer			
17	Andet			

18. Anmodning om oprettelse af forbudsområder (jf. punkt 17-5)

Hvis der af hensyn til sejladssikkerheden eller forebyggelse af fare ønskes oprettet et område med restriktioner i forbindelse med en aktivitet, skal dette ansøges hos Søfartsstyrelsen senest 6 uger, før aktiviteten påbegyndes.
Skabelon til ansøgning kan hentes på Søfartsstyrelsens hjemmeside ([link](#))

19. Risikovurdering efter at have iværksat forbyggende foranstaltninger

(Dette punkt kan ved mindre projekter udfyldes efter fagligt skøn)

F= **Planlagt forebyggende foranstaltning nr. fra tabellen i punkt 17 herover.**

Risikoindex efter forebyggende foranstaltninger

= **Konsekvenstal + Sandsynlighedstal (5 eller mindre er normalt acceptabelt)**

Hændelse (Hvad kunne gå galt? "brainstorm")	Konsekvenstal (samlet beløb for miljøoprydning, tab af værdier, tab af liv/tilskadekomst pr. år): 0 i størrelsen 20.000 kr. (begrænset) 1 i størrelsen 200.000 kr. (Mindre) 2 i størrelsen 2.000.000 kr. (Betydelig) 3 i størrelsen 20.000.000 kr. (Alvorlig) 4 i størrelsen 200.000.000 kr. og mere (Katastrofal)	Sandsynlighed 7=10 ulykker/år (ofte) - ca. en gang om måneden 6=1 ulykke/år. (forholdsvis ofte) - 1 gang om året 5=0,1 ulykke/år (sandsynlig) - 1 gang hvert 10. år 4=0,01 ulykke/år (mulig) - 1 gang hvert 100. år 3=0,001 ulykke/år (sjælden) - 1 gang hvert 1000. år 2=0,0001 ulykke/år (meget sjælden) - 1 gang hvert 10.000. år 1=0,00001 ulykke/år (ekstrem sjælden) - 1 gang hvert 100.000. år 0=0,000001 ulykke/år (usandsynligt sjælden) - 1 gang hvert 1.000.000. år	F	R (K+S) <5>

--	--	--	--	--

20. Generel faglig vurdering af sejladssikkerheden før, under og efter aktiviteten

Spørgsmål	JA	NEJ	UDDYBENDE FORKLARING
Er der, efter udfyldelse af denne skabelon og et almindeligt fagligt skøn, nævneværdig fare for skibe?			
Er der, efter udfyldelse af denne skabelon og et almindeligt fagligt skøn, nævneværdig fare for mennesker?			
Er der, efter udfyldelse af denne skabelon og et almindeligt fagligt skøn, nævneværdig fare for miljøet?			
Er der, efter udfyldelse af denne skabelon og et almindeligt fagligt skøn, nævneværdig fare for værdier?			

Dato: / - 201

Den ansvarliges underskrift

D. Eventuel supplerende beskrivelse af aktiviteten (del 1 – pkt. 2):

--

E. Perioden hvor aktiviteten gennemføres:

Fra / -20__ kl. :	til / -20__ kl. :
Fra / -20__ kl. :	til / -20__ kl. :
Fra / -20__ kl. :	til / -20__ kl. :

F. Vil aktiviteten medføre hindring af den frie sejlads, som ikke fremgår af indledende screening eller af del 1?

JA:	NEJ:	BEMÆRKNINGER

G. Hvis der medvirker skibe i forbindelse med aktiviteten, listes de her:

(Kun primære fartøjer listes – sker der ændringer undervejs, opdateres listen)

SKIBETS NAVN	Kaldesignal	MMSI- nummer	Evt. IMO- nummer	VHF-kanaler der lyttes på	Evt. mobilnr.

H. Kan de ovennævnte arbejdsfartøjer varsle skibe, der nærmer sig, om aktiviteten og vejlede om, hvordan området kan passeres sikkert, og varske om restriktioner eller spærring ved til enhver tid at have overblik over skibstrafikken og områdets forhold i øvrigt?

(Ved NEJ skal dedikerede afviserfartøjer evt. anvendes efter nærmere aftale med Søfartsstyrelsen)

JA:	NEJ:	BEMÆRKNINGER

I. Har du som ansvarlig undersøgt forholdene i aktivitetens område for arbejdets udførelse omkring:

(Hvis NEJ udfyldes "Bemærkninger". Hvis det ikke skønnes relevant, markeres i n/a)

Forhold	JA:	NEJ:	BEMÆRKNINGER	n/a
Trafikintensiteten, herunder færgeruter, fiskeri og fritidssejlad m.v.				
Havne				
Sejlløb				
Farvandsafmærkning og navigationshjælpemidler				
Tilstedeværelse af søkabler, rørledninger, luftledninger og broer m.v.				
Medvirkende skibes pligt til at tage lods				
Vind, vejr, is, sø og strømforhold				
Kommunikationsforhold				
Farvandets beskaffenhed, herunder bundforhold og vanddybder				
Ankerpladser				
Lodsmødesteder				
Militære områder og skydeområder				
Andre samtidige aktiviteter i området				
Andet				

J. Oprettelse af forbudsområder

Hvis der af hensyn til sejladssikkerheden eller forebyggelse af fare ønskes oprettet et område med restriktioner i forbindelse med en aktivitet, skal dette ansøges hos Søfartsstyrelsen senest 6 uger, før aktiviteten påbegyndes.
Skabelon til ansøgning kan hentes på Søfartsstyrelsens hjemmeside ([link](#))

K. Generel faglig vurdering af sejladsikkerheden under aktiviteten

Spørgsmål	JA	NEJ	UDDYBENDE FORKLARING
Er der, efter udfyldelse af denne skabelon og et almindeligt fagligt skøn, nævneværdig fare for skibe?			
Er der, efter udfyldelse af denne skabelon og et almindeligt fagligt skøn, nævneværdig fare for mennesker?			
Er der, efter udfyldelse af denne skabelon og et almindeligt fagligt skøn, nævneværdig fare for miljøet?			
Er der, efter udfyldelse af denne skabelon og et almindeligt fagligt skøn, nævneværdig fare for værdier?			

Dato: / - 201

Den ansvarliges underskrift

Høringssvar nr. 12 – Q8 Danmark A/S

Kære Bornholms Regionskommune,

Beklager vi ikke kommet retur inden den 17. som der står i brevet.

Vi har som sådan ikke de store kommentarer, men vil alligevel knytte en enkelt kommentar/henvisning til afsnit **6.13.6** og **5.5.1**

Under punkt 5.5.1, er der nævnt; "Udover enkelte administrationsbygninger, med lager faciliteter...". Der vil vi som risikovirksomhed pointere, at disse bygninger ikke bliver lagt indenfor eller i nærhed af evt. risikozoner for vores virksomhed og derved forhindrer vores fortsatte drift.

Med venlig hilsen



Jan Skaarup Pedersen

|Driftschef|Q8 Danmark A/S|

|jan.skaarup@Q8.dk|www.Q8.dk|

|T +45 4599 2421|D +45 2929 4764|

|Borneovej 22|DK-8000 Aarhus C|

Høringssvar nr. 13 – Bornholms Regionskommune, Center for Natur, Miljø og Fritid, Spildevandsmyndigheden

Hej Mette

Beklager, at du først får svar nu. Vi er druknet lidt i mails.

Umiddelbart synes jeg det ser fint ud. Vi har følgende opmærksomhedspunkter, som ikke er opsættende:

1. Hvis de foretager nedrivning og ikke bygger op igen, skal de huske at ledninger og afløbsinstallationer, som ikke længere er i brug, skal afproppes så tæt som muligt på den del af ledningssystemet, der stadig er i brug. Hvis det ikke er muligt, skal ledningssystemet afproppes i begge ender og fyldes med sand, letbeton eller lignende, så ledningen ikke kan benyttes af rotter.
2. De skal huske at søge om og opnå tilladelse til håndtering af overfladevand inden de etablerer udledning eller nedsivning. I tilladelsen vil vi tage hensyn til evt. rensning af overfladevand.
3. Området ligger uden for kloakopland, så hvis der skal håndteres spildevand, skal de søge om tilladelse inden etablering eller tilslutning.

Venlig hilsen

Laura Piil Pedersen
Miljøplanlægger

Center for Natur, Miljø og Fritid
Natur og miljø
Skovløkken 4, Tejn
3770 Allinge
www.brk.dk



Bornholms Regionskommune
www.brk.dk/privatlivspolitik

Telefon: 5692 2048
Mobil: 2476 0029
Laura.Piil.Pedersen@brk.dk

Høringssvar nr. 14 – Miljøstyrelsen

Til Bornholms Regionskommune
Att: Mette Nordvig Sonne

Tak for din henvendelse til Miljøstyrelsen samt fristændring for høringssvar.

Efter modtagelsen af din henvendelse er denne sendt i intern høring i styrelsen ved flere enheder, som tidligere nævnt.

Følgende enheder har sendt bemærkninger retur:

Arter- og Naturbeskyttelse: Bemærkningerne er vedhæftede denne mail

Erhverv: Bemærkningerne er vedhæftede denne mail.

Hav- og Vandmiljø: Bemærkningerne er vedhæftede denne mail.

MST Virksomheder: Har ingen bemærkninger.

Skulle der opstå spørgsmål, er I velkommen til at kontakte undertegnede.

Venlig hilsen

Janni Rasmussen

Enhedssekretær | VVM - Landskab & Skov

+45 40 45 18 60 | +45 40 45 18 60 | jannr@mst.dk

Miljøministeriet

Miljøstyrelsen | Tolderlundsvej 5 | 5000 Odense C | Tlf. +45 72 54 40 00 | mst@mst.dk | www.mst.dk



Miljøministeriet
Miljøstyrelsen

Til Bornholms Regionskommune
Att: Mette Nordvig Sonne

Landskab og Skov
J.nr. 2023 - 7736
Ref. JANNR
Den 1. marts 2023

ANA's bemærkninger – Udvidelse af Rønne Havn – høring vedr. afgrænsning af miljøkonsekvensrapport

ANA har følgende bemærkninger:

Miljøstyrelsen har gennemgået det fremsendte materiale omkring udvidelse af Rønne havn. Vi bemærker at der af afgræsningsnotatet fremgår, at vurderingen af væsentlig påvirkning for fugle baseres på eksisterende viden og data. Vurderingen skal afgøres på et tilstrækkeligt oplyst grundlag. Såfremt det eksisterende data ikke er tilstrækkeligt og tidssvarende bør der ske en supplerig af viden gennem nye undersøgelser.

Miljøstyrelsen bemærker, at bygningerne vil blive vurderet på baggrund af flagermus sårbarhed over for projektet. Til dette gør vi opmærksom på, at hvis bygningerne udgør egnede levesteder for flagermus, og disse nedlægges, skal der udføres afværgeforanstaltninger, som opvejer tabet af levestedet, uanset om der er øvrige egnede levesteder i nærheden. Det vil således ikke være tilstrækkeligt at vurdere på sårbarheden.

Miljøstyrelsen bemærker derudover, at såfremt der foretages afværgeforanstaltninger for marsvin, som er på udpegningsgrundlaget i det nærliggende Natura 2000-område N252 Adlers Grund og Rønne Banke, skal der udarbejdes en fuld habitatkonsekvensvurdering.

Venlig hilsen

Sarah Vig Hansen

AC medarbejder | Arter og Naturbeskyttelse

+45 24 37 31 43 | +45 24 37 31 43 | savih@mst.dk

Miljøministeriet

Miljøstyrelsen | Tolderlundsvej 5 | 5000 Odense C | Tlf. +45 72 54 40

00 | mst@mst.dk | www.mst.dk

[Sådan håndterer vi dine personoplysninger](#)



Til Bornholm Regionskommune
Att: Mette Nordvig Sonne

Landskab og Skov
J.nr. 2023 - 7736
Ref. JANNR
Den 1. marts 2023

Erhvervs bemærkninger – Udvidelse af Rønne Havn – høring vedr. afgrænsning af miljøkonsekvensrapport

Hermed bemærkninger fra Erhvervs Havteam (Råstofindvinding og klapning) og fra Erhvervs Støjteam.

Vedr. råstofindvinding på havet:

Miljøstyrelsen har noteret, at der er et estimeret behov for råstoffer til opfyldning på 400.000 m³ til etape 3 og yderligere 200.000 m³ til etape 4 af havneudvidelsen. Materialerne skal ifølge afgrænsningsnotatet indvindes i fællesområder på havet. Af hensyn til råstofforsynings sikkerheden opfordrer Miljøstyrelsen til, at havnen ansøger om udlægning af et bygherreområde til havneudvidelsesprojektet. Miljøstyrelsen gør desuden opmærksom på, at der i øjeblikket ikke er fællesområder ved Bornholm, hvor det er tilladt at indvinde råstoffer til opfyldningsopgaver. Nærmeste fællesområder, hvor der kan indvindes materialer til opfyldning er i Faxe Bugt. Miljøkonsekvensrapporten skal redegøre for hvilke alternativer til indvinding i fællesområder, som havnen har undersøgt og hvilke miljøkonsekvenser indvinding i fællesområder mere end 140 km fra havnen vil have, herunder øget CO₂-udledning, set i forhold til indvinding i et bygherreområde beliggende ved Bornholm. Der gøres yderligere opmærksom på, at indvinding i fællesområder foregår efter først-til-mølle-princippet og at havnen derfor ikke kan være sikker på, at der er materialer i fællesområderne, når havnen har behov for dem.

Vedr. klapning af havbundsmaterialer:

Det skal sikres, at den tidligere udviklede sedimentspredningsmodel fra 2017 er tidssvarende og simulerer dette projekt så godt som muligt. Der skal ud over den tidligere sedimentspredningsmodel redegøres for det øgede iltforbrug klapningen og oprensningen vil medføre i vandområdet, samt i hvilket omfang dette vil få indflydelse på de eksisterende iltforhold i området. Der skal desuden redegøres for næringsstoffrigivelsen og frigivelsen af miljøfarlige stoffer ved klapning. Til sidst skal der redegøres for det forventede klappingsbehov som udvidelsen vil medføre i driftsfasen.

Vedr. støj og vibrationer - primært i anlægsfasen:

Det bør indgå i vurderingen, at borgerne skal sikres uforstyrret nattesøvn, og at borgerne skal informeres om planer for særligt støjende arbejder og eventuelle ændringer i planen.

Venlig hilsen

Kristian Gram Sloth

Geolog | Erhverv

+45 29 26 85 23 | krgsl@mst.dk

Miljøministeriet

Miljøstyrelsen | Tolderlundsvej 5 | 5000 Odense C | Tlf. +45 72 54 40 00 | mst@mst.dk |

www.mst.dk

[Sådan håndterer vi dine personoplysninger](#)

Miljøstyrelsen skal gøre opmærksom på, at tilladelse til udvidelse af Rønne Havn skal være i overensstemmelse med vandplanlægningen for berørte målsatte vandforekomster (søer, vandløb, kystvand og territorialvand samt grundvandsforekomster) og havstrategien for berørte havområder.

Formålet med bemærkninger fra Miljøstyrelsen er, at den forestående miljøkonsekvensrapport omfatter relevant lovgivning og miljøfaktorer med henblik på at miljøkonsekvensrapporten for udvidelse af Rønne Havn kan danne grundlag for en vurdering af om projektet (anlæg og drift):

- kan indebære direkte eller indirekte påvirkning af vandforekomster, der medfører, at aktuel tilstand forringes, eller at fastlagte miljømål ikke kan opnås, jf. lov om vandplanlægning med tilhørende bekendtgørelser,ⁱ
- kan indebære påvirkning af havets økosystemer og miljømål, der medfører at god miljøtilstand ikke kan opnås eller opretholdes, jf. lov om havstrategi.ⁱⁱ

Miljøstyrelsen gør opmærksom på, at vurdering af overensstemmelse med vandplanlægningen og med havstrategien er bindende og gælder uanset, om det fremgår af afgrænsningsudtalelsen og skal fremgå af miljøkonsekvensrapporten for udvidelsen af Rønne Havn. Miljøstyrelsens bemærkninger er uddybet i skemaet nedenfor.

Bemærkninger

Dokument	Sidetæl	Bemærkning
Udkast til afgrænsningsnotat Rønne Havn_Etape 3 og 4	21-22	<p>Miljøstyrelsen bemærker, at det af afgrænsningsnotatet fremgår at der skal foretages vurderinger i forhold til projektets påvirkninger med miljøfarlige forurenende stoffer. Miljøstyrelsen gør opmærksom på følgende, når disse vurderinger skal foretages:</p> <p>Med henblik på at der skal foretages en tilstrækkelig redegørelse for påvirkningen af vandområder til, at miljømyndigheden kan vurdere om en miljøtilladelse vil være i overensstemmelse med indsatsbekendtgørelsens § 8, skal miljøkonsekvensrapporten omfatte en vurdering af projektets påvirkning med miljøfarlige forurenende stoffer i de berørte målsatte vandområder, som projektet kan berøre direkte og indirekte.</p> <p>Overholdelse af miljøkvalitetskrav er en forudsætning for opfyldelse af miljømål og dermed også en forudsætning for en projekttilladelses overensstemmelse med lov om vandplanlægning. Miljøkvalitetskrav er fastsat i bekendtgørelse om fastlæggelse af miljømål for vandløb, søer, overgangsvande, kystvande og grundvand (BEK nr.</p>

		<p>1625 af 19/12/2017) og angivet som både generelle miljøkvalitetskrav og maksimumkoncentrationer. Vurderingen af påvirkning af målsatte vandområders tilstand skal omfatte en vurdering i forhold til begge miljøkvalitetskrav. Vurderingen skal foretages på enkeltstofniveau og konkret for det berørte vandområde, hvor vandområdets tilstand, ved vurdering, tages i betragtning. Miljøfarlige forurenende stoffer indgår i vandplanlægningens tilstandsvurderinger som en del af den økologiske tilstand (national specifikke stoffer) og kemisk tilstand (EU-prioriterede stoffer).</p> <p>Vurderingen skal omfatte alle de miljøfarlige forurenende stoffer, der kan aktiveres som følge af projektaktiviteter, herunder metoder, produkter, materialer mm, som kan indebærer risiko for frigivelse af miljøfarlige forurenende stoffer til vandmiljøet, både i anlægsfasen såvel som efter projektets gennemførelse.</p>
Udkast til afgrænsningsnotat Rønne Havn_Etape 3 og 4	21-22	<p>Vedr. grundvandsforekomster, fremgår der følgende af afgrænsningen: <i>"Området for Rønne Havn er udpeget som regional grundvandsforekomst og omfattet af en målsætning om god kemisk og kvantitativ tilstand, og miljøkonsekvensrapporten skal redegøre for evt. påvirkning af denne."</i></p> <p>Hvis projektet omfatter aktiviteter, såsom grundvandssænkning, nedsivning mm., som kan påvirke andre grundvandsforekomster, skal disse forekomster inddrages i vurderingen. Der skal foretages en vurdering af alle grundvandsforekomster udpeget i vandområdeplanerne som direkte eller indirekte kan blive påvirket af projektet. Miljøstyrelsen gør opmærksom på at der skal foretages en vurdering som tager udgangspunkt i grundvandsforekomsternes nuværende tilstande, og i forhold til eventuelle påvirkninger af både den kemiske og kvantitative tilstand, konkret for den enkelte grundvandsforekomst.</p>
Udkast til afgrænsningsnotat Rønne Havn_Etape 3 og 4	21	<p>Det fremgår af afgrænsningsnotatet, at miljøkonsekvensrapporten skal redegøre for eventuelle påvirkninger af vandkvaliteten i kystvandområdet, herunder om projektet vil forringe miljøtilstanden eller forhindre målopfyldelse i det målsatte vandområde. Miljøstyrelsen gør opmærksom på at denne vurdering skal foretages for alle relevante biologiske kvalitetselementer og deres understøttende fysisk-kemiske kvalitetselementer. For miljøfarlige forurenende stoffer henvises til øverste kommentar i dette dokument.</p>

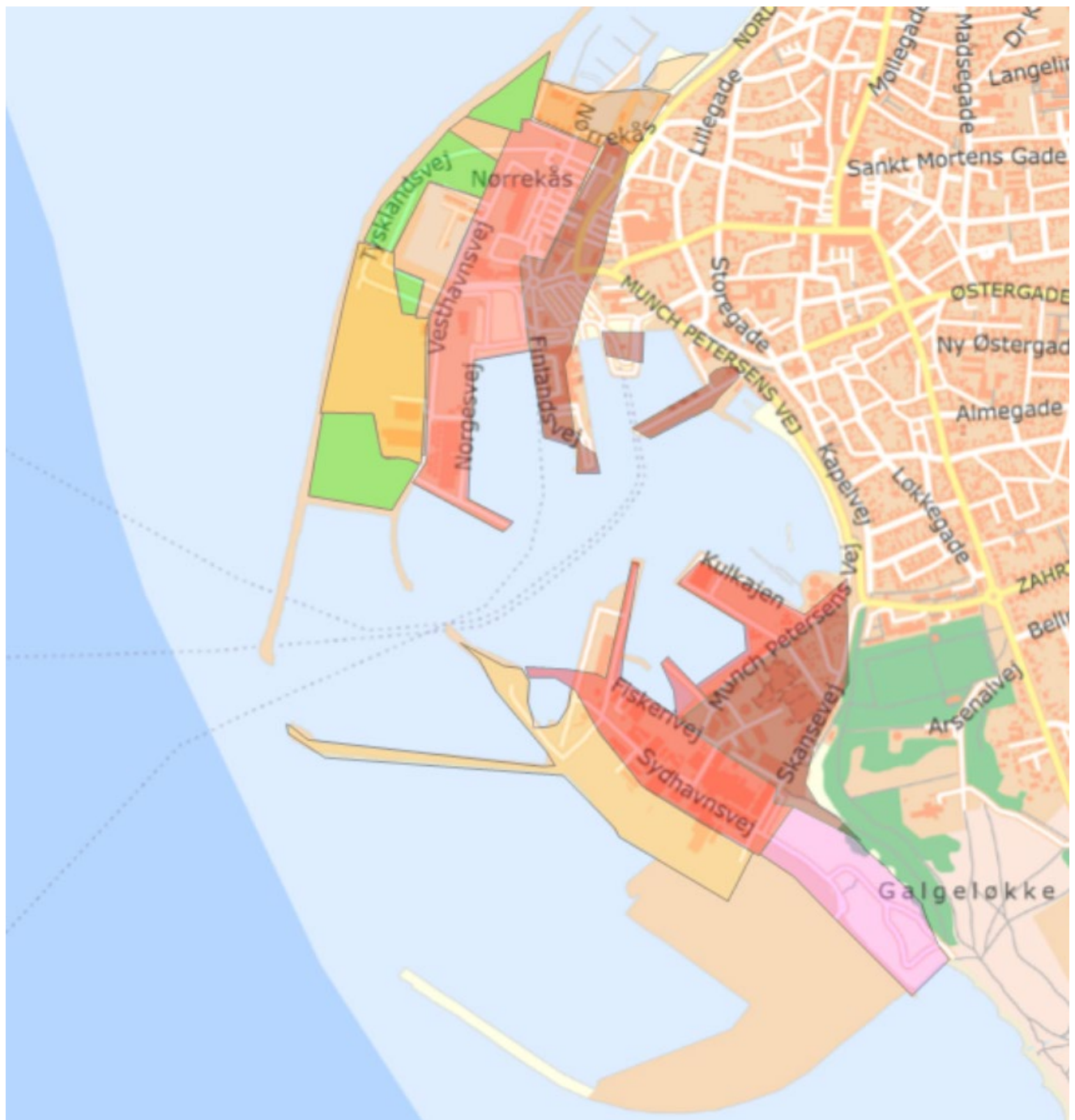
Udkast til afgrænsningsnotat Rønne Havn_Etape 3 og 4	17, afsnit 6.12.03	Miljøstyrelsen gør opmærksom på, at havstrategidirektivet er implementeret i dansk lov ved lovbekendtgørelse nr. 1161 af 25. november 2019 og Danmarks Havstrategi II, hvilket bør fremgå af afsnit 6.12.3 i afgrænsningsnotatet.
--	--------------------	---

-
- i Lov om vandplanlægning (lovbekendtgørelse 126 af 26/01/2017) fastsætter bl.a. miljømål og indsatsprogrammer med henblik på at forebygge forringelse af og opnå god tilstand for overfladevandområder og grundvandsforekomster. Det følger af § 8 i indsatsbekendtgørelsen (BEK 449 af 11/04/2019 om indsatsprogrammer for vandområde distrikter), at offentlige myndigheder ikke må træffe afgørelser, hvis afgørelsen kan medføre at aktuel tilstand forringes, eller at fastlagte miljømål ikke kan opnås for målsatte overfladevandområder eller grundvandsforekomster.
- ii Lov om havstrategi (lovbekendtgørelse 1161 af 25/11/2019) fastsætter bl.a. miljømål og indsatsprogrammer med henblik på at opnå eller fastholde god miljøtilstand i havets økosystemer, og muliggøre en bæredygtig udnyttelse af havets ressourcer. Det følger af havstrategi lovens § 18, at offentlige myndigheder er bundet af de miljømål og indsatsprogrammer der fastsættes i havstrategien.

Høringssvar nr. 15 – Bornholms Regionskommune, Center for Natur, Miljø og Fritid, Jordforureningsmyndigheden

Høringssvar Jordforurening:

Emnet jordforurening bør indgå i miljøkonsekvensrapporten, da projektområdet er gammel fyld- og losseplads, markeret på oversigtskortet nedenfor:



Jo mørkere et område er markeret des ældre er det og des mere diffus er forurening i forhold til stoffer og hotspots.

Der bør derfor i forbindelse med den fremtidige arealudnyttelse – især ved opførelse af bygninger - foretages nærmere undersøgelse for jordforurening. Krav til bygningsarbejder vil blive reguleret efter jordforureningslovens § 8.

Området er ikke kortlagt på baggrund af jordforeningsloven.

Venlig hilsen



Michael Brandt-Bernbom
Leder af Natur og miljø

Center for Natur, Miljø og Fritid
Natur og miljø
Skovløkken 4, Tejn
3770 Allinge
www.brk.dk



Bornholms Regionskommune

Telefon: [5692 2170](tel:56922170)
Mobil: [2046 1675](tel:20461675)
Michael.Brandt-Bernbom@brk.dk

www.brk.dk/privatlivspolitik

BILAG 2

Bornholms Regionskommune
Center for Natur, Miljø og Fritid
Natur og Miljø
nmf@brk.dk
www.brk.dk
CVR: 26 69 63 48

13. september 2023

J. nr. 23/14451

Samlede hørings svar

**Høring vedrørende:
Udvidelse af Rønne Havn, Etape 4 – Afgrænsningsnotat til miljørapport og
miljøkonsekvensrapport – UDKAST**

Høring afholdt i perioden 7. juli 2023 til 15. august 2023

**Høringssvar nr. 1 – Bornholms Regionskommune, Center for Natur, Miljø og Fritid,
Spildevandsmyndigheden**

Hej Mette

Spildevand har ingen kommentarer til etape 4.

Venlig hilsen

Laura Piil Pedersen

Miljøplanlægger

Center for Natur, Miljø og Fritid

Natur og miljø

Skovløkken 4, Tejn

3770 Allinge

www.brk.dk

Telefon: 5692 2048

Laura.Piil.Pedersen@brk.dk



Bornholms Regionskommune

www.brk.dk/privatlivspolitik

Høringssvar nr. 2 – Uno-X Mobility Danmark A/S

Til Natur, Miljø og Fritid.

Vi har modtaget vedlagte dokumenter i forbindelse med ønsker om udvidelse af Rønne Havn, etape 4.

Uno-X Mobility Danmark A/S (tidligere YX Danmark A/S) har ingen umiddelbare kommentarer i forbindelse med Afgrænsningsnotatet til miljørapport og miljøkonsekvensrapport fra Niras, dateret den 7. juli 2023.

Vi er overordnede positive for udvikling i havneområdet. Det er dog vigtigt for os at understrege, at vi er en risikovirksomhed, og at Rønne Havn, øvrige naboer og myndighederne skal være bevidste om dette i forbindelse med ønskerne om at udvide havnen. Det er vigtigt, at brugen af arealerne på land og til vands er foreneligt med, at vi er en risikovirksomhed på Kraftvej 1, 3700 Rønne.

Heldigvis er jeg bekendt med, at Mikkel Engset Høst er opmærksom på vores tilstedeværelse på havnen.

Mvh Ulla

Ps vores korrekte navn er Uno-X Mobility Danmark A/S (dette kan med fordel rettes i afsnit 6.13.6 & 6.22).

Med venlig hilsen / Best regards

Ulla Lægaard Pind

Logistikchef

D: +45 39478241 M: [+45 20206470](tel:+4520206470)

E: ulla.laegaard.pind@unox.dk



[Uno-X Mobility Danmark A/S](#)
Buddingevej 195, 2860 Søborg
- en del af [Reitan Retail](#)



Hovedsponsor siden 2013
Uno-X støtter MOTs arbejde for at udvikle
en robust ungdom – som inkluderer alle

Høringssvar nr. 3 – Bornholms Regionskommune, Center for Natur, Miljø og Fritid, Myndigheden for landskab, kulturhistorie og friluftsliv

Hej Mette
Meget fint.
Jeg har to spørgsmål.

Vedr landskab. Der står at "landskab" ikke vurderes yderligere, men samtidig, at det visualiseres, hvordan det ser ud med de store krydstogtskibe, lys og bygninger.

Der står:

Vurderingerne vil blandt andet blive foretaget på baggrund af visualiseringer af den fremtidige situation (worst case) fra forskellige fotostandpunkter. Antallet af visualiseringer og fotostandpunkter aftales nærmere med myndighederne. Visualiseringerne vil for vurderingen af plangrundlaget indeholde bygninger i op til 20 meters højde, mens visualiseringerne for projektet vil være uden bygninger og med de aktiviteter, der vil foregå i driftsfasen, herunder krydstogtskibe ved kaj. Krydstogtskibene vil på visualiseringerne blive vist som quantum class, der er de største skibe, der kan anløbe havnen, selvom det forventeligt kun vil forekomme op til to gange om året for denne størrelse.

Men er det kun i forhold til lokalplanen?

Det er vigtigt at forholde sig til i forhold til den samlede oplevelse af Rønne by og havn, da det er meget store proportioner man er ude i.

Måske forstår jeg bare ikke helt om det er med eller ej i miljøkonsekvensrapporten.

Desuden undrer det mig, at der ikke under Natura 2000 står at nærmeste natura2000 ligger lige udenfor havnen. (Kort nedenfor)

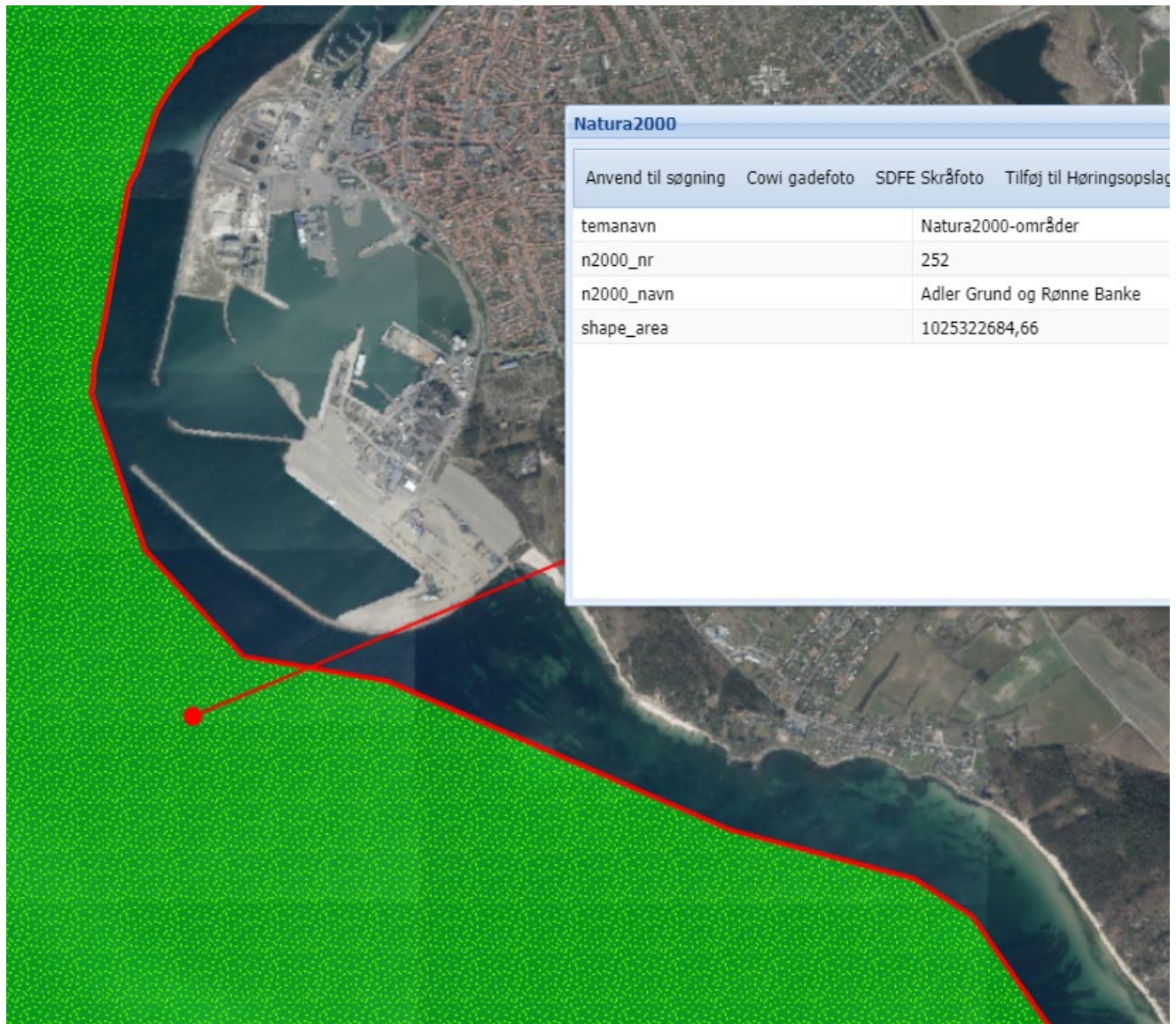
Men det kan Katrine bedre sige noget om.

Der står:

6.12.1 Natura 2000

Det nærmeste Natura 2000-område i forhold til Rønne Havn og klappladsen er nr. 211 (Hvideodde Rev), som ligger i en afstand på ca. 1,3 km nord for Rønne Havn og ca. 2 km nordøst for klappladsen.

Mvh Ilsebil



Høringssvar nr. 4 – Vikingeskibsmuseet

Hermed Vikingeskibsmuseets svar på ovennævnte høringssag.

Med venlig hilsen

Mikkel H. Thomsen
Museumsinspektør/Curator
Vikingeskibsmuseet
Vindeboder 12
DK-4000 Roskilde
Danmark

Mob. (+45) 22 67 57 21
Fax (+45) 46 30 02 01
mht@vikingeskibsmuseet.dk
www.vikingeskibsmuseet.dk
CVR 27853528

Henvendelser vedrørende høring og sagsbehandling bedes stilet til marinark@vikingeskibsmuseet.dk



Bornholms Regionskommune
Center for Natur, Miljø og Fritid
Natur og Miljø
Skovløkken 4 Tejn
3770 Allinge

cc. Slots- og Kulturstyrelsen

Roskilde d. 11. juli 2023

Udvidelse af Rønne Havn, Etape 4 – høring vedrørende afgrænsning af miljøkonsekvensrapport, 23/14451 (vort sagsnr. H 1592)

Vikingeskibsmuseet har modtaget ovennævnte høringssag.

Museet henviser til tidligere fremsendte høringssvar for det samlede projekt og har intet yderligere at bemærke.

Ansøger bør dog være opmærksom på Museumslovens § 29h stk.1, ifølge hvilken fund af spor af fortidsminder eller vrage gjort under anlægsarbejde straks skal anmeldes til Slots- og Kulturstyrelsen og arbejdet standes.

Med venlig hilsen

Mikkel H. Thomsen

side 1/1

Vikingeskibsmuseet
Vindeboder 12
4000 Roskilde

Telefon: 46 30 02 00

Fax: 46 30 02 01

museum@vikingeskibsmuseet.dk

www.vikingeskibsmuseet.dk

Mikkel Haugstrup Thomsen

Museumsinspektør

Direkte telefon: 46 30 02 91

Mobiltelefon: 22 67 57 21

mht@vikingeskibsmuseet.dk

Høringssvar nr. 5 – Søfartsstyrelsen

Kære Mette

I høringen er der anmodet om udtalelse vedr. afgrænsning af miljøkonsekvensrapport for Rønne Havn etape 4.

Søfartsstyrelsen har ingen bemærkninger til disse.

Der henvises til tidligere udtalelser (vedlagt) fra Søfartsstyrelsen til projektet.

Fsva sejladssikkerheden ifm projektet, så henvises til vedlagte bekendtgørelse og vurderingsskema. Vedr. midlertidig og permanent afmærkning af havn og moler bedes projektet kontakte Søfartsstyrelsen konkret for dette.

Med venlig hilsen

Flemming S. Sørensen

Nautisk konsulent

Søfartsstyrelsen

Sikre farvande

Dir. tlf.: 72 19 61 78

E-mail: fss@dma.dk



Tlf.: 72 19 60 00

Web: www.soefartsstyrelsen.dk

Følg os:



[Søfartsstyrelsen](https://www.linkedin.com/company/soefartsstyrelsen)

.....

Hvis du er en fysisk person eller en enkeltmandsvirksomhed, kan de oplysninger, som du sender til os, være personhenførbare data. Søfartsstyrelsen bliver dataansvarlig, når vi f.eks. behandler personhenførbare data i forbindelse med konkret sagsbehandling. Vi har ret og pligt til at indsamle, behandle og journalisere sagsrelevante data og kan alene slette oplysninger efter reglerne i offentlighedsloven og arkivloven. Du kan se Søfartsstyrelsens og vores datarådgivers kontaktoplysninger samt læse mere om behandling af persondata i Søfartsstyrelsen, dine rettigheder og klageadgang i [Søfartsstyrelsens persondata- og privatlivspolitik](#).

Hvis du ikke er den tilsigtede modtager af denne mail fra Søfartsstyrelsen, bedes du straks underrette afsenderen ved at besvare denne e-mail og derefter slette e-mailen. Hvis du har modtaget denne e-mail ved en fejl, skal vi gøre klart, at enhver form for kopiering, offentliggørelse eller distribution af denne e-mail kan være ulovlig.

Høringssvar nr. 5 – Søfartsstyrelsen – vedlagte filer

Vedlagt høringssvaret fra Søfartsstyrelsen var høringssvaret til den første høring gennemført i perioden 3. februar 2023 til 17. februar 2023. Se det originale høringssvar i sin fulde længde i Bilag 1, Høringssvar nr. 11.

Høringssvar nr. 6 – Bornholms Regionskommune, Center for Natur, Miljø og Fritid, Naturmyndigheden

Hej Mette

Jeg har kigget på afgrænsningsnotatet. Jeg faldt over, at klima ikke er med i listen på side 9 og 10 over emner til miljøkonsekvensrapporten, selv om jeg læser afsnittet 6.17.2 som, at der vil blive lavet nogle estimater og vurderinger af CO2-udledning i driftsfasen. Er det en fejl, at klima ikke er nævnt på side 10?

Herudover har jeg fokuseret mest på natur. Jeg er enig i, at miljøkonsekvensrapporten skal indeholde Natura 2000-væsentlighedsvurderinger for de Natura 2000-områder for de relevante Natura 2000-områder. Hvis en væsentlighedsvurdering viser, at det ikke kan udelukkes, at der sker en væsentlig påvirkning på Natura 2000-området, skal der suppleres med en egentlig konsekvensvurdering. Dette fremgår ikke af teksten i afgrænsningsnotatet.

Venlig hilsen

Katrine Bruntse Høst
Landskabsforvalter
Center for Natur, Miljø og Fritid
Natur og miljø
Skovløkken 4, Tejn
3770 Allinge
www.brk.dk

Telefon: [5692 2055](tel:56922055)
Mobil: [6115 1771](tel:61151771)
Katrine.Hoest@brk.dk



Bornholms Regionskommune
www.brk.dk/privatlivspolitik

Høringssvar nr. 7 – Tina Dissing

Der skal under alle omstændigheder etableres landstrøm. Desuden skal der stilles krav om tilslutning til samtlige fartøjer, som ligger til kaj. Det kan ikke være rigtigt, at vi med **en grøn omstillingsprofil på Bornholm, og med Rønne Havns profilering, som en bæredygtig virksomhed**, acceptere at de skibe der ligger til kaj på Rønne Havn, brænder diesel af ved kajen med både partikel og støjgener til følge.

Det må ganske enkelt være en præmis for en tilladelse til en udbygning af Rønne Havn !

Når man læser Danske Havnes hjemmeside (Rønne Havn er også medlem af Danske Havne), anbefales at havne som har aktiviteter investerer i landstrøm til alle skibe.

Se vedhæftede links:

<https://danskehavne.dk/kolding-havn-vil-saette-stroem-til-skibe/>

<https://danskehavne.dk/boom-i-salg-af-landstroem-paa-skagen-havn/>

https://danskehavne.dk/?s=landstr%C3%B8m&post_type=post

Dbh

Tina Dissing

Kapelvej 22

3700 Rønne

Høringssvar nr. 8 – Forsvarsministeriets Ejendomsstyrelse

RELEASABLE TO INTERNET TRANSMISSION

Til Bornholms Regionskommune – Center for Natur, Miljø og Fritid

Mrk.: Journal nr.: 23/14451

Høringssvar til udvidelse af Rønne Havn, etape 4

Se vedhæftede brev, dateret den 4. september 2023

Bemærk. Bornholms Regionskommune har givet en fristforlængelse til d.d., jf. mail, dateret den 15. august 2023.

Med venlig hilsen

Lars Haagensen

Landinspektør

Specialkonsulent

FORSVARSMINISTERIETS EJENDOMSSTYRELSE

Natur- og Plansektionen

Arsenalvej 55

DK-9800 Hjørring

Telefon: +45 7281 3142 / Mobil: +45 5144 1607

E-mail: fes-nps22@mil.dk

www.ejendomsstyrelsen.dk

Bornholms Regionskommune
Center for Natur, Miljø og Fritid (nmf@brk.dk)
Skovløkken 4, Tejn
3770 Allinge
Mrk.: Journal nr.: 23/14451

Eft.:
Forsvarskommandoen
Forsvarsministeriets Materiel- og Indkøbsstyrelse
Hjemmeværnskommandoen

Høringsvar til udvidelse af Rønne Havn, etape 4.

Ejendomsstyrelsen har modtaget Bornholms Regionskommunes høring om udkast til afgrænsningsnotat til miljørapport og miljøkonsekvensrapport for udvidelse af Rønne Havn, etape 4.

Efter høring af myndigheder under Forsvarsministeriet, har Ejendomsstyrelse følgende bemærkninger:

Det skal til enhver tid sikres, at Redningsstation Rønnes fartøjer har fri og uhindret passage ind og ud af havnen, hvilket også er gældende før, under og efter anlæggelsen af etape 4 for Rønne Havn. Det gælder ikke mindst i bassinet ved kaj 36, hvor stationens fartøjer skal kunne manøvrere ved afgang og ankomst.

Såfremt fartøjerne ikke kan afsejle, vil det tillige påvirke driften af Bornholms Lufthavn, da fartøjerne fremfører lufthavnsberedskabets påkrævede redningsflåder.

Det er desuden planlagt, at redningsstationen skal modtage et større fartøj i 2026/2027 (maksimalt 27 meter mod nuværende 16 meter), hvorfor denne forøgelse af fartøjets størrelse skal tages med i betragtning.

Det skal tillige sikres, at der altid er frie adgangsveje til redningsstationen på alle tider af døgnet.

Eventuelle henvendelser i sagen bedes rettet til sagsbehandler Lars Haagensen pr. mail: fes-nps22@mil.dk eller pr. telefon: 728 13412.

Med venlig hilsen

Dato: 4. september 2023

Enhed: Forvaltningsafdelingen
Sagsbeh.: FES-NPS22
Sagsnr.: 2023/007499
Dok.nr.: 802179
Bilag: Ingen

Forsvarsministeriets
Ejendomsstyrelse
Arsenalvej 55
9800 Hjørring

Tlf.: +45 7281 3000
Fax: +45 7281 3005
E-mail: fes@mil.dk
www.forsvaret.dk/fes

EAN: 5798000201286
CVR: 16 28 71 80

Sagsbehandleren direkte:
Tlf.: +45 7281 3142
E-mail: fes-nps22@mil.dk

Jane Fuglsang Bech
chefkonsulent
Chef for Natur- og Plansektionen

Intern fordeling:

CHFVA; CHNPS.

Høringssvar nr. 9 – Bornholms Regionskommune, Center for Natur, Miljø og Fritid, Miljømyndigheden

Hej Mette

Hermed svar med bemærkninger til afgrænsningsnotat med fokus på miljøafsnittet:

I forhold til emnet støj vil vi gerne henlede opmærksomheden på den kommende forskrift for støj, og at det er afgørende at alle aktiviteter i etape 4 er omfattet, uanset om det er Trafikstyrelsen eller Bornholms Regionskommune der i øvrigt er myndighed. Samtidigt vurderer vi, at der kan være en lyd/vibrations påvirkning fra eksempelvis spunsramning der kan give risiko for komfortvibrationer på en afstand ud over 500 meter.

I forhold til eventuelle påvirkning af havmiljøet i driftsfasen, ønskes der redegjort for i hvilken grad krydstogtskibe benytter, scrubberanlæg, hvorved udledning af scrubbervand kan forekomme.

I forhold til emnet støv, kan det være relevant med flere tiltag i anlægsfasen der kan begrænse påvirkningen ud på naboarealerne. Dette kunne eksempelvis være en form for gennemkørselsvask.

Mvh Mikkel

Høringssvar nr. 10 – Miljøstyrelsen

Til Bornholms Regionskommune
ATT.: Mette Nordvig Sonne

Beklager rigtig meget at vi ikke har fået afsendt Miljøstyrelsens høringssvar i forbindelse med udvidelsen af Rønne Havn, Etape 4.

Miljøstyrelsen har modtaget høring vedrørende afgrænsning af miljøkonsekvensrapport
- Udvidelse af Rønne Havn, Etape 4, den 7. juli 2023.

Efter modtagelsen af din henvendelse, har denne været sendt i intern høring i Miljøstyrelsen ved flere enheder og teams.

Der er indkommet høringssvar fra følgende enheder/teams der har deltaget i høringen.
Høringssvarene er vedhæftet som yderligere bilag.

- Arter og Naturbeskyttelse
- Erhverv
- Hav og Vandmiljø

Hvis du/I har nogle spørgsmål, er du/I velkommen til at kontakte undertegnede.

Venlig hilsen

Janni Rasmussen

Enhedssekretær | VVM - Landskab & Skov
+45 40 45 18 60 | +45 40 45 18 60 | jannr@mst.dk

Miljøministeriet

Miljøstyrelsen | Tolderlundsvej 5 | 5000 Odense C | Tlf. +45 72 54 40 00 | mst@mst.dk | www.mst.dk

[Sådan håndterer vi dine personoplysninger](#)



Til Bornholms Regionskommune
Att: Mette Nordvig Sonne

Landskab og Skov
J. nr. 2023-7736
Ref. JANNR
Den 11. september 2023

Høringsvar vedr. projekt: Udvidelse af Rønne Havn

Tak for din henvendelse til Miljøstyrelsen af d. 07-07-2023.

Efter modtagelsen af din henvendelse, har denne været sendt i intern høring i Miljøstyrelsen ved flere enheder og teams.

Der er indkommet høringssvar fra følgende enheder/teams der har deltaget i høringen. Høringssvarene er vedhæftet som yderligere bilag til dette dokument:

- Arter og Naturbeskyttelse
- Erhverv
- Hav og Vandmiljø

Hvis I har nogle spørgsmål, er I velkommen til at kontakte undertegnede.

Med venlig hilsen

Janni Rasmussen
Enhedssekretær
+45 40 45 18 60
jannr@mst.dk



[Navn og Adresse - Brug F11 for at komme fra et felt til et andet]

Erhverv
J.nr.
Ref.
Den

Hørings svar fra Erhverv vedr. udvidelse af Rønne Havn, Etape 4 – afgrænsning af miljøkonsekvensrapport

Vedr. råstofindvinding på havet:

Miljøstyrelsen har noteret sig, at ansøger ikke vil behandle emnet råstoffer i miljøkonsekvensvurderingen, da der allerede er foretaget en miljøvurdering af indvindingsaktiviteterne i forbindelse med udlægning af råstofområderne og indvindingstilladelser.

Miljøstyrelsen har afgivet en række bemærkninger til afgrænsningsnotatet for udvidelsen af Rønne Havn, Etape 3 og 4. Det lader ikke til at ansøger har læst Miljøstyrelsen bemærkninger hvor de gentages her.

Miljøstyrelsen har noteret, at der er et estimeret behov for råstoffer til opfyldning på 400.000 m³ til etape 3 og yderligere 200.000 m³ til etape 4 af havneudvidelsen. Materialerne skal ifølge afgrænsningsnotatet indvindes i fællesområder på havet. Af hensyn til råstofforsyningsikkerheden opfordrer Miljøstyrelsen til, at havnen ansøger om udlægning af et bygherreområde til havneudvidelsesprojektet. Miljøstyrelsen gør desuden opmærksom på, at der i øjeblikket ikke er fællesområder ved Bornholm, hvor det er tilladt at indvinde råstoffer til opfyldningsopgaver. Nærmeste fællesområder, hvor der kan indvindes materialer til opfyldning er i Faxe Bugt. Miljøkonsekvensrapporten skal redegøre for hvilke alternativer til indvinding i fællesområder, som havnen har undersøgt og hvilke miljøkonsekvenser indvinding i fællesområder mere end 140 km fra havnen vil have, herunder øget CO₂-udledning, set i forhold til indvinding i et bygherreområde beliggende ved Bornholm. Der gøres yderligere opmærksom på, at indvinding i fællesområder foregår efter først-til-mølle-princippet og at havnen derfor ikke kan være sikker på, at der er materialer i fællesområderne, når havnen har behov for dem.

Vedr. klapning

Miljøstyrelsen bemærker, at der i nærværende afgrænsningsnotat ikke indgår et afsnit om klapning af havbundsmaterialerne. Styrelsen har i forbindelse med høring af afgrænsningsnotatet for udvidelsen af Rønne Havn, Etape 3 og 4, afgivet en række bemærkninger, som ikke er behandlet i nærværende afgrænsningsnotat. Tidligere bemærkninger gentages derfor her.

Det skal sikres, at den tidligere udviklede sedimentspredningsmodel fra 2017 er tidssvarende og simulerer dette projekt så godt som muligt. Der skal ud over den tidligere sedimentspredningsmodel redegøres for det øgede iltforbrug klapningen og opgravningen vil medføre i vandområdet, samt i hvilket omfang dette vil få indflydelse på de eksisterende iltforhold i området. Der skal desuden redegøres for næringsstoffrigivelsen og frigivelsen af miljøfarlige stoffer ved klappning. Til sidst skal der redegøres for det forventede klappingsbehov som udvidelsen vil medføre i driftsfasen.

Til dette tilføjes, at Miljøstyrelsen gennem bygherres ansøgning om klappning af havbundsmaterialer er bekendt med konsulentens rapporter om miljøvurderinger af klappning, senest rapport "Rønne Havn – etape 4. Ansøgning om klaptilladelse og nyttiggørelse" sendt til Miljøstyrelsen d. 06/07/23, og at vurderingerne fra disse indføres i miljøkonsekvensrapporten.

Miljøstyrelsen forventer at ovenstående bemærkninger vil blive behandlet i miljøkonsekvensrapporten for udvidelsen af Rønne Havn, Etape 4.

Med venlig hilsen
Kristian Gram Sloth og Christina Ebler Hansen



Til Trafikstyrelsen og Bornholms Regionskommune

Arter og Naturbeskyttelse
J.nr. 2023-7736
Ref.: savih/tigaa
Den 08-08-2023

Høringssvar fra Arter og Naturbeskyttelse vedr projekt udvidelse af Rønne Havn, Etape 4

Miljøstyrelsens enhed Arter og Naturbeskyttelses bemærkninger til afgrænsningsnotats tekst s. 9:

”Anlægsfasen:

- Støj
- Trafik
- Vandkvalitet
- Natur på land og til vands”

Miljøstyrelsen antager at alle naturbeskyttelsesinteresser, herunder bl.a. Habitatdirektivet, Fuglebeskyttelsesdirektivet, Naturbeskyttelsesloven og Artfredningsbekendtgørelse, er indeholdt i emnet ”Natur på land og til vands”.

Miljøstyrelsens enhed Arter og Naturbeskyttelses bemærkninger til afgrænsningsnotatets tekst s. 10:

” Driftsfasen:

- Støj
- Luftkvalitet
- Trafik
- Visuelle forhold/landskabelige påvirkninger”

Miljøstyrelsen bemærker, at emnet ”Natur til vands”, indeholdende alle ovenfor nævnte interesser, bør inddrages i miljøkonsekvensrapporten. Hvis emnet afgrænses ud, bør der fremgå en redegørelse af baggrunden for dette.

” Såfremt der vurderes behov for overvågning med henblik på at kunne identificere uforudsete negative påvirkninger som følge af projektet, udarbejdes forslag til overvågningsprogram.”

Miljøstyrelsen gør opmærksom på, at vurderinger i henhold til Habitatdirektivet ikke kan udskydes.

Miljøstyrelsens enhed Arter og Naturbeskyttelses bemærkninger til afsnit "Den biologiske mangfoldighed" s. 24:

Miljøstyrelsen bemærker, at der i miljøkonsekvensrapporten bør medtages påvirkning fra støj, i forbindelse med anlægsarbejdet, på Natura 2000-udpegningsarter, samt bilag IV-arter.

Miljøstyrelsens enhed Arter og Naturbeskyttelses bemærkninger til afgrænsningsnotatets tekst s. 32:

"Opfyldningen i Vesthavnen vil forventeligt foregå bag lukket indfatning, og det vurderes derfor, at der ikke vil ske sedimentspredning fra disse aktiviteter i et omfang, der kan påvirke miljøet væsentligt. Sedimentspredning fra disse aktiviteter behandles derfor ikke yderligere i miljøkonsekvensrapporten."

Miljøstyrelsen bemærker, at såfremt det på nuværende tidspunkt ikke kan fastslås, at opfyldning af vesthavnen kommer til at foregå bag lukket indfatning, bør dette emne medtages i miljøkonsekvensrapporten.

Med venlig hilsen

Arter og Naturbeskyttelse



Høringssvar fra Hav- og Vandmiljø vedr. afgrænsningsnotat for miljøkonsekvensvurdering for udvidelse af Rønne Havn, Etape 4

Det er Miljøstyrelsens vurdering, at den forestående miljøvurdering skal indeholde redegørelse for, at en miljøtilladelse til projektet vil være i overensstemmelse med dels den bindende danske vandplanlægning dels den bindende danske havstrategi.

Den forestående miljøvurdering skal indeholde redegørelser for projektets påvirkning (eller ikke påvirkning) af alle direkte og indirekte berørte målsatte vandforekomster samt en vurdering af, om projektets påvirkning kan medføre tilstandsforringelse og/eller hindre målopfyldelse.

Ligeledes skal den forestående miljøvurdering indeholde redegørelser for projektets påvirkning (eller ikke påvirkning) af havområder omfattet af havstrategien samt en vurdering af, om projektets påvirkning kan hindre målopfyldelse iht. lov om havstrategi og Danmarks Havstrategi.

Bemærk, at disse vurderinger skal omfatte redegørelse for påvirkning (og eventuel ikke påvirkning) af henholdsvis de kvalitetslementer, der konstituerer god tilstand i vandforekomsterne, og de deskriptorer, der konstituerer god miljøtilstand i havområderne.

Afgrænsning, miljømål, tilstande og indsatser for målsatte vandforekomster kan bl.a. findes på MiljøGIS:

<https://miljoegis.mim.dk/spatialmap?profile=vandrammedirektiv3-2022>

Havstrategiens gældende miljømål for havområderne er fastsat i Havstrategi II, del 1 Basisanalyse, miljømål og samfundsøkonomisk analyse (2019):

https://mst.dk/media/225664/hsd_ii_foerste_del__basisanalyse_2019.pdf

Havstrategiens gældende indsatsprogram er fastsat i Havstrategi I, del 3 Indsatsprogram (2017)

<https://mst.dk/media/131381/danmarks-indsatsprogram-under-havstrategien.pdf>