

FølgEBrev - afgrænsningsnotat for udvidelsen af Hundested Havn

Halsnæs Kommune og Trafikstyrelsen har indledt miljøvurdering for udvidelse af Hundested Havn. Projektet omfatter en udvidelse af den eksisterende trafikhavn, samt ombygning og udvidelse af færgehavnen.

Halsnæs Kommune er myndighed for den del af projektet, der foregår på land samt plangrundlaget. Trafikstyrelsen er myndighed for den del af projektet, som foregår på søterritoriet.

Havneudvidelsen i Hundested Havn er miljøvurderingspligtig, og Halsnæs Kommune og Trafikstyrelsen skal derfor gennemføre en miljøkonsekvensvurdering (VVM) af projektet på baggrund af hvilken, der kan gives en tilladelse efter miljøvurderingslovens § 25 fra kommunen og en tilladelse efter havnelovens § 2 fra Trafikstyrelsen. Der skal derudover vedtages kommuneplantillæg og lokalplaner for projektområdet forud for projektets gennemførelse. Planerne er ligeledes miljøvurderingspligtige.

Hundested Havn har i samarbejde med Halsnæs Kommune og Trafikstyrelsen udarbejdet vedhæftede afgrænsningsnotat. Notat indeholder en afgrænsning af den samlede miljøvurderingsrapports indhold og omfang som led i miljøvurderingsprocessen for planer og projekt. Før Halsnæs Kommune og Trafikstyrelsen kan lave deres endelige udtalelse om afgrænsningen skal offentligheden og berørte myndigheder høres.

Halsnæs Kommunes og Trafikstyrelsens endelige afgrænsningsudtalelse vil blive udarbejdet ud fra oplysninger om projektets og planernes forventede miljøpåvirkninger, erfaringer fra lignende aktiviteter og de høringsvar, som modtages i forbindelse med høringen.

Høring

Afgrænsningsnotatet sendes hermed i høring hos relevante myndigheder og interesseorganisationer, samt offentliggøres på Halsnæs Kommunes og Trafikstyrelsens hjemmeside. Afgrænsningsnotatet er i **høring fra den 18. december 2024 til den 15. januar 2025.**

Høringsvar vedr. den del af projektet, der foregår på land samt plangrundlaget sendes til Halsnæs Kommune.

Høringssvar til Halsnæs Kommune bedes indsendt **senest den 15. januar 2025** på mail@halsnaes.dk, mærket; afgrænsningsnotat for udvidelsen af Hundested Havn, att: Plan og By.

Vi gør opmærksom på, at de indsendte kommentarer, navn og adresse kan blive brugt i den videre sagsbehandling herunder, at de vil kunne blive offentliggjort i dagsordner med mere.

Høringssvar vedr. den del af projektet, som foregår på søterritoriet skal sendes til Trafikstyrelsen.

Udtalelserne bedes indsendt **senest den 15. januar 2025** til louj@trafikstyrelsen.dk cc VVM@trafikstyrelsen.dk med henvisning til journalnummer 2023-138597.

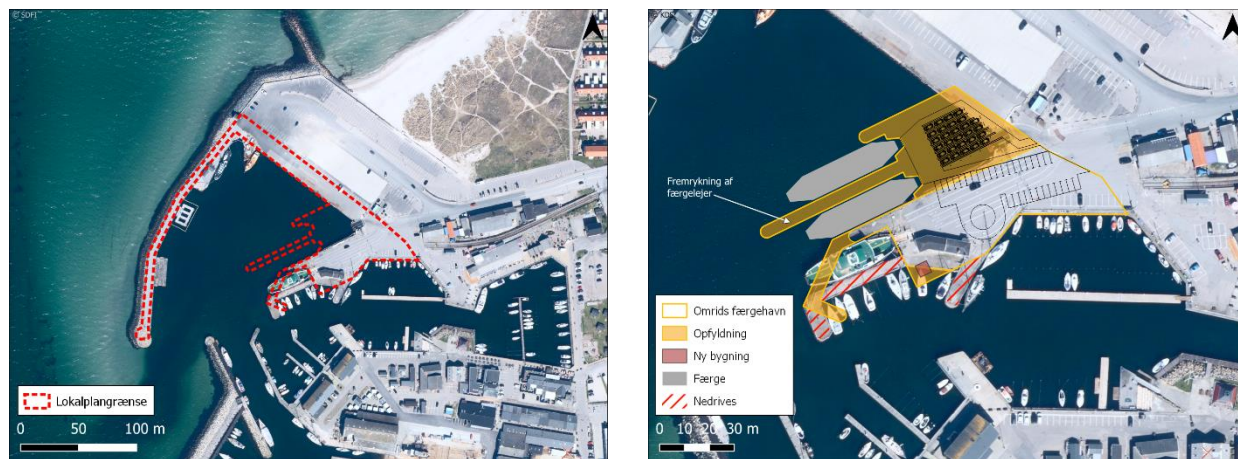
Det bemærkes, at man ved at afgive høringssvar, samtykker til offentliggørelse, herunder af afsenders navn og mailadresse. Hvis bemærkninger ikke er modtaget ved fristens udløb, går styrelsen ud fra, at der ikke findes bemærkninger til ansøgningen, hvilket vil blive lagt til grund i den videre sagsbehandling.

Baggrund for udarbejdelse af lokalplan og kommuneplantillæg

Kommuneplantillæg og lokalplan bliver udarbejdet på baggrund af de konkrete projekter, som er beskrevet nedenfor.

Færgeterminal

Hundested Havn har fremsendt ønske om et nyt færgeleje til Rørvigfærgen. I den forbindelse søges om udvidelse af landarealet i havnebassinet. Der ønskes desuden nye opmarchbåse, parkering og servicebygning til brug for færgefartens brugere og færgeselskabet. Færgeterminalen vil betyde ændret trafikafvikling i området.



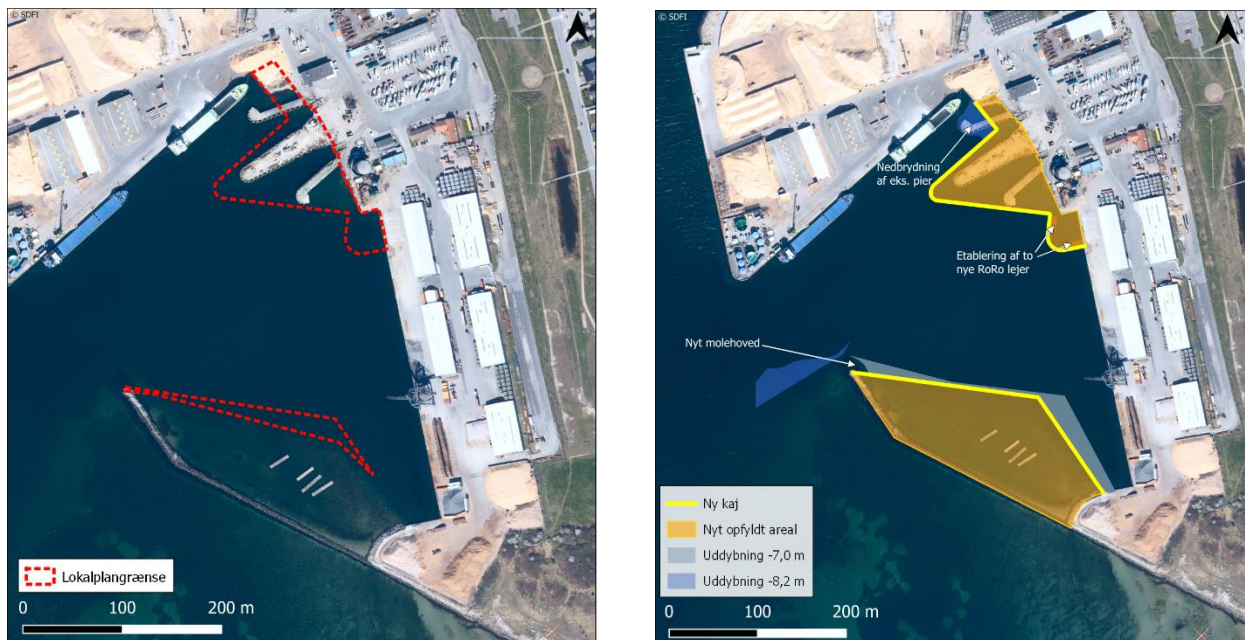
Figur 1: Kort over lokalplanområdet og projektområdet. Større kort kan ses i vedlagt dokument.

Trafikhavn

Hundested Havn planlægger at udføre en ombygning/udvidelse af Trafikhavnen bestående af ombygning af eksisterende færgelejer til en ny pier samt etablering af nye baglandsarealer og ny kaj langs sydmoen.

I forbindelse med ombygning af pieren etableres ca. 8.500 m² nyt areal inden for havnens eksisterende dækkende værker og ca. 360 m ny kaj. Der etableres nye havnelejer, hvor rullende last (biler, lastbiler, lastbiltrailere osv.) kan køres direkte mellem kajen og skib.

I den sydlige del af Trafikhavnen etableres ca. 23.000 m² nyt areal ved opfyldning i havnebassinet på bagsiden af havnens sydmole inden for havnens eksisterende dækkende værker. Der etableres to nye kajer med samlet ny kajlængde på ca. 340 m ved det opfyldte areal.



Figur 2: Kort over lokalplanområdet og projektområde. Større kort kan ses i vedlagt dokument.

Hvad er en miljøvurdering og miljøkonsekvensvurdering

Projekter, der kan forventes at få væsentlige indvirkninger på miljøet, er omfattet af reglerne i miljøvurderingsloven, jf. lovbekendtgørelse nr. 4 af 3. januar 2023 om miljøvurdering af planer og programmer og af konkrete projekter (VVM).

Projekterne må ikke påbegyndes, før de er miljøvurderet, og der er meddelt bygherren en tilladelse til at gennemføre projektet. Bygherren skal som led i miljøvurderingsprocessen fremlægge en miljøkonsekvensrapport for projektet. Formålet med miljøkonsekvensrapporten er at give det bedste mulige grundlag for den offentlige debat og danne beslutningsgrundlag for myndighedernes afgørelse om, hvorvidt der skal gives tilladelse til projektets realisering.

Der skal ligeledes i forbindelse med udarbejdelsen af kommuneplantillæg og lokalplaner for projektområdet udarbejdes en miljøvurdering.

For det konkrete projekt har Trafikstyrelsen og Halsnæs Kommune accepteret, at miljøkonsekvensvurderingen af projektet gennemføres i en samlet miljøvurderingsrapport. Halsnæs

Kommune har dertil imødekommet bygherres ønske om, at miljøvurderingen af planerne ligeledes indgår i den samlede rapport.

Miljøvurderingsrapporten skal påvise, beskrive og vurdere projektets og planernes væsentlige direkte og indirekte virkninger på følgende faktorer:

1. Befolkningen og menneskers sundhed,
2. Den biologiske mangfoldighed
3. Jordarealer, jordbund, vand, luft og klima,
4. Materielle goder, kulturarv og landskab og
5. Samspillet mellem faktorerne i nr. 1-4.

Omfanget og detaljeringsgraden af de oplysninger, som bygherren skal fremlægge i rapporten, fastsættes af myndighederne.

Hvad skal undersøges?

Hundested Havn har i samarbejde med Halsnæs Kommune og Trafikstyrelsen foretaget en afgrænsning af, hvad den samlede miljøvurderingsrapport skal indeholde. Det forventes som udgangspunkt, at der i rapporten især skal lægges vægt på:

Miljøfaktor med underliggende miljøparameter	Miljøfaktorer, som ikke medtages i den samlede miljøvurderingsrapport		Miljøfaktorer, som medtages i den samlede miljøvurderingsrapport	
	Projekt	Plan	Projekt	Plan
VAND				
Overfladevand			x	x
Grundvand og drikkevand	x	x		
Vand - klimatilpasning	x	x		
BIOLOGISK MANGFOLDIGHED, FLORA OG FAUNA				
Dyre- og planteliv/Natura 2000			x	x
Bilag IV arter			x	x
§3 natur	x	x		
LANDSKAB OG KULTURARV				
Arkæologi		x	x	
Fortidsminder	x	x		
Fredninger	x	x		

Beskyttede diger	x	x		
Bevaringsværdige bygninger			x	x
Kulturmiljø			x	x
Landskabelige og visuelle forhold			x	x
BEFOLKNING OG MENNESKERS SUNDHED SAMT MATERIELLE GODER				
Trafik og trafikafvikling på land			x	x
Skibstrafik og sejladsikkerhed	x	x		
Støj			x	x
Vibrationer			x	x
Materielle goder	x	x		
Rekreative interesser/friluftsliv			x	x
RESSOURCER, JORD, EMISSIONER OG AFFALD				
Ressourcer			x	x
Jord	x	x		
Luft/emissioner, lugt og støv			x	x
Affald			x	x
Lys	x	x		
Varme	x	x		
Stråling	x	x		
PROJEKTETS SÅRBARHED OVER FOR STØRRE ULYKKER OG/ELLER KATASTROFER MV.				
Projektets forventede skadelige virkninger som følge af projektets sårbarhed			x	x
GRÆNSEOVERSKRIDENDE PÅVIRKNINGER				
Grænseoverskridende påvirkninger	x	x		

Yderligere beskrivelser kan ses i vedlagte afgrænsningsnotat.

Venlig hilsen
Halsnæs Kommune