



# Accept af og vilkår for

## Midlertidige oplag af jord og brugte skærver i forbindelse med sporarbejde

Matr.nr. 8h (m.fl.) Marienberg Hgd, Vordingborg Jorder

Den 07-03-2019  
Sags nr. 19/4278



## **Projektet**

I den kommende sporspærring skal en lang række forskellige entrepriser arbejde på og omkring Vordingborg Station. Arbejdet sker som en del af elektrificeringen og udbygningen af Ringsted-Femern Banen, og udføres for Banedanmark

Det aktuelle arbejde er entrepriser E2007, der omfatter dæmningsarbejder på en mindre del banestrækningen syd for Vordingborg Station.

Banedanmark har den 7. februar 2019 indsendt en ansøgning om etablering af midlertidige oplag af jord og brugte skærver i forbindelse med arbejdet.

## **Afgørelse**

Vordingborg Kommune accepterer, at der i forbindelse med arbejdet etableres midlertidige oplag af uanalyseret områdeklassificeret jord samt skærver/ballast fra det arbejdsområde, der er angivet i ansøgningen. Oplagene etableres inden for de markerede områder, som vist på figur 1 i ansøgningen (indsat i denne afgørelse som figur 1 i afsnittet 'Sagens indhold').

Vordingborg Kommune fastsætter følgende vilkår:

1. Den midlertidige oplagsplads for jord og skærver/ballast skal etableres, indrettes og anvendes som beskrevet i den fremsendte ansøgning af 7. februar 2019 med de ændringer, der fremgår af denne afgørelse. Såfremt projektet ønskes ændret undervejs, skal kommunen straks underrettes med henblik på en eventuel revurdering af afgørelsen.
2. Jord, der skal analyseres, skal oplægges i miler, som er højst 5 meter brede og 2,5 meter høje.
3. Jord i de midlertidige oplag må ikke syne eller lugte forurenede. Sker det ved en fejl, at der køres synligt eller lugtbart forurenede jord dertil, skal det straks og senest efter 1 uge bortskaffes til et godkendt modtageanlæg.
4. Det skal sikres, at uvedkommende ikke har mulighed for at aflæsse jord inden for projektområdet.
5. Det skal sikres, at uvedkommende ikke har adgang til kontakt med jord i de midlertidige oplag af lettere forurenede og muligt forurenede jord. Om nødvendigt skal de afspærres med hegn eller lignende.
6. Det skal sikres, at der ikke sker støvflugt fra de midlertidige oplag. I tørre perioder skal jorden om nødvendigt overdækkes eller sprinkles. Vordingborg Kommune afgør i tvivlsspørgsmål, hvornår støvflugt ikke er forhindret tilstrækkeligt, og kan kræve yderligere foranstaltninger.
7. De midlertidige jordoplæg skal fjernes fuldstændigt og arealerne skal reetableres, når de midlertidige oplag afvikles. Vordingborg Kommune skal inden 1 måned efter afviklingen af jorddeponierne have tilsendt dokumentation for, at arealerne er reetableret. Dokumentationen skal indeholde fotos og en beskrivelse af hvordan reetableringen er sket.

Vilkår er fastsat med hjemmel i § 3 stk. 2 i Bekendtgørelse om miljøregulering af visse aktiviteter” (bek. nr. 844 af 23. juni 2017).

### **Øvrige bestemmelser**

De fastsatte vilkår ovenfor forhindre ikke kommunen i senere at fastsætte vilkår eller nedlægge forbud mod aktiviteten i tilfælde af, at de giver anledning til væsentlig forurening, jf. § 4 i bekendtgørelse om miljøregulering af visse aktiviteter.

Hvis der under bygge-/anlægsarbejdet træffes jord, der syner eller lugter forurenede, skal arbejdet standses omgående og kommunen kontaktes.

De generelle regler i jordflytningsbekendtgørelsen, (bek. nr. 1452 af den 7. december 2015) om anmeldelse af flytning af jord, skal følges. Således skal jord, der flyttes ud af projektområdet anmeldes. Anmeldelse af flytning af jord til Vordingborg Kommune kan ske digitalt via kommunens hjemmeside eller på <https://flytjord.dk> .

### **Sagens indhold**

I forbindelse med den kommende sporspærring i perioden 29. marts til 2. september 2019 skal en lang række forskellige entrepriser (projekter) udføres på og omkring Vordingborg Station.

Entreprise E2007 omfatter dæmningsarbejder på en mindre del af banestrækningen syd for Vordingborg Station. Selve arbejdsområdet er angivet på figur 1 med blå streg.

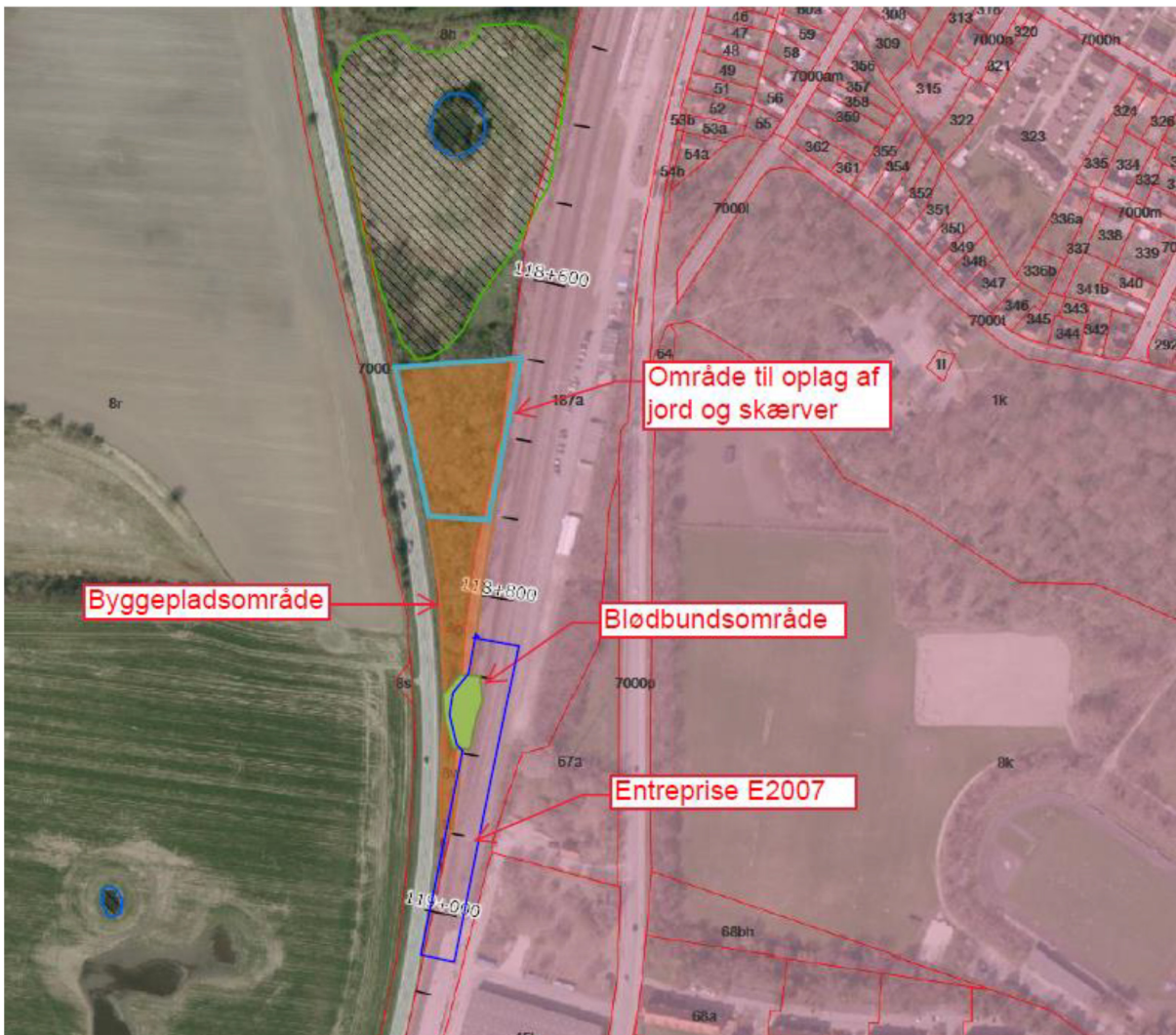
I forbindelse med anlægsarbejdet skal der bortskaffes jord fra selve sporkassen og underliggende banedækning, ligesom der er konstateret et område med blødbundsjord, som skal fjernes. Selve arbejdsområdet hvorfra jorden bortgraves er angivet på figur 1 med blå streg, mens blødbundsområdet er angivet med grønt.

Langt hovedparten af den jord, der skal fjernes i forbindelse med projektet, ligger inden for områdeklassificeret areal, og skal således håndteres som lettere forurenede.

I forbindelse med projektet etableres der arbejds- og oplagsplads for E2007 i sydspidsen af matrikel 8h Marienberg Hgd., Vordingborg Jorder. Endvidere berøres matriklerne på 8g, 8t, 8v, 8u og 187a Marienberg Hgd., Vordingborg Jorder. Arealet er angivet med orange farve på figur 1.

Det kommende byggepladsareal er i dag bevokset og i forbindelse med etablering af arbejdsarealet, vil hele arealet blive ryddet for beplantning og udjævnet. På overfladen udlægges der geotekstil med overlap på 0,5m. Her på udlægges 30 cm knust beton/tegl. Eksisterende muld afrømmes således ikke.

Der etableres endvidere en rampe fra Brovejen og ned til arbejdspladsen i den nordlige ende af byggepladsområdet. Rampen etableres i stabilgrus, som evt. kalkstabiliseres grundet den relativt store højdeforskel rampen skal udligne.



**Figur 1.** Oversigtsplan – matrikel 8h (m.fl.) Marienberg Hgd, Vordingborg Jorder. Figuren viser selve entreprisens afgrænsning og byggepladsområdet. Områdeklassificeret areal er markeret med lyserød, Arbejdsområdet er markeret med blå streg og oplagsområdet med turkis-grøn streg.

Selve arbejdspladsen etableres i perioden 05.03.2019 til 27.03.2019, og vil være i funktion fra 27.03.2019 til 31.07.2019, hvor pladsen rømmes og ryddes, herunder den etablerede rampe.

Den nordlige del af bygge- og oplagspladsen skal benyttes til oplag og kartering af områdeklassificeret jord opgravet inde fra arbejdsområdet. Der forventes at skulle opgraves i alt 4.200 t områdeklassificeret jord. Den nordlige del af arealet skal endvidere benyttes til mellemdeponering af gamle, opgravede skærver i størrelsesordenen 6-700 m<sup>3</sup>.

## Redegørelse og begrundelse

### Planforhold

Området er beliggende i byzone

### Miljøforhold

Området er ikke områdeklassificeret eller kortlagt som forurennet eller muligt forurennet.

Arealet skal beskyttes mod eventuel forurening fra den oplagte jord. Projektet omfatter at oplag af jord og skærver adskilles fra underlaget ved udlægning af geotekstil samt gruspude af genbrugsstabil af rene materialer.

Området grænser op til en § 3 eng, men vil ikke berøre denne.

#### *Menneskers sundhed*

Det skal sikres, at mennesker ikke færdes i de midlertidige oplag af potentielt forurenede og lettere forurenede jord, og om nødvendigt skal de afskærmes med hegn eller lignende.

For at der ikke skal ske spredning af jord til de nærliggende områder, stilles der vilkår om, at de midlertidige oplag af jord ikke må give anledning til støvflugt.

#### *Reetablering*

Da arealerne, der skal anvendes til midlertidige oplag, er uforurenede naturarealer, skal det sikres, at alt jord, skærver, genbrugsstabil og geotekstil i de midlertidige oplag fjernes fuldstændigt og arealerne reetableres.

#### **Tilsyn**

Det er Vordingborg Kommune, der fører tilsyn med, at regler og vilkår vedr. den midlertidige plads er overholdt.

#### **Klagevejledning**

Afgørelsen kan kun påklages af Femern A/S og A/S Femern Landanlæg til transport-, bygnings-, boligministeren, jf. lov om anlæg og drift af en fast forbindelse over Femern Bælt med tilhørende Landanlæg i Danmark (lov nr. 575 af 4. maj 2015).

#### **Sagsanlæg**

Der er mulighed for at prøve sagen ved en domstol, jf. miljøbeskyttelseslovens § 101. Sagen skal i så fald være anlagt senest seks måneder efter modtagelsen af denne afgørelse. Hvis der klages over afgørelsen er fristen for søgsmål seks måneder fra endelig afgørelse

Den 7. marts 2019

Torsten Tejlgaard Jensen  
*projektleder*



**Afdeling for Byg Land og Miljø**  
Østergårdstræde 1A  
4772 Langebæk



**Vordingborg Kommune**  
Valdemarsgade 43  
4760 Vordingborg