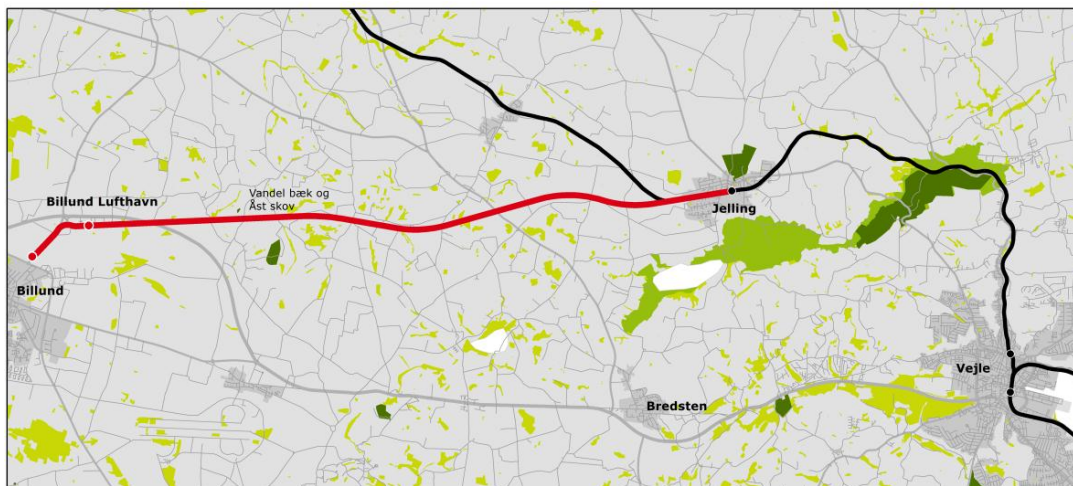


## Faktaark 1: Jernbane til Billund via Jelling, alternativ 1



Der etableres en ny ca. 18 km lang enkeltsporet jernbane mellem Jelling og Billund Lufthavn, med fortsættelse som dobbeltsporet bane fra Billund Lufthavn til Billund Nord, vest for Båstlundvej.

Nøgledata for løsningen er sammenfattet i tabellen nedenfor.

<b>Jernbane 120 km/t</b>	<b>Vejle-Billund</b>
Længde af ny bane	20 km
Rejsetid Vejle-Billund Lufthavn	29 min
Rejsetid Vejle-Legoland	32 min
Anlægsoverslag, anslået	0,75 mia.kr.
Passagerpotentiale (rejsende pr år)	ca. 1 mio.
Driftsøkonomi	-52 mio. kr./år
Nettonutidsværdi	-1,5 mia. kr.

Banen tilsluttes den eksisterende Vejle-Herning bane, vest for Jelling station. Der bliver etableret stationer langs banen ved Billund Lufthavn og ved Billund Nord.

### Togbetjening og kapacitet

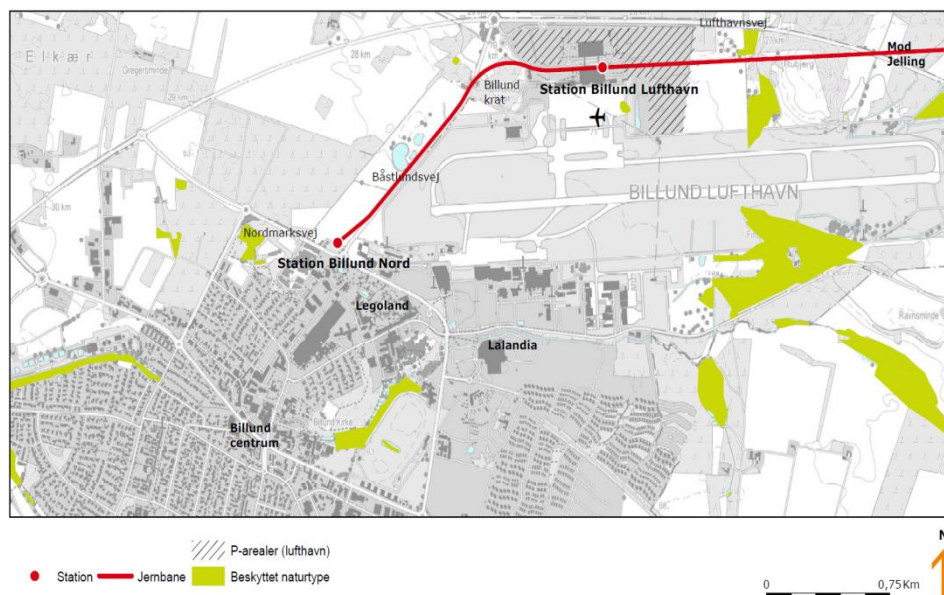
Der vil køre tog direkte fra Vejle til Jelling af den eksisterende jernbane gennem Grejsdal. For rejsende mellem Billund og Herning vil det være muligt at skifte tog på Jelling station.

Rejsetiden mellem Vejle og Billund Lufthavn forventes at være 29 min., og rejsetiden fra Billund Lufthavn til Billund Nord (Legoland) vil være ca. 3 min.

Mellem Vejle og Jelling kører togene til Billund på den eksisterende bane Vejle-Herning. Betjeningen af banen mod Billund samt mod Herning forventes – af hensyn til kapaciteten i Grejsdalen mellem Vejle og Jelling – at skulle ske ved et tog i timen fra Vejle mod Herning-Struer og et til to dieseltog i timen fra Vejle mod Billund Lufthavn. Et driftsoplæg med et tog i timen mellem Jelling og Herning vil være mindre end køreplansoplægget i rapporten om Togfonden DK, hvor der er forudsat to tog i timen. Omvendt har rapporten ikke taget højde for en bane til Billund. De kapacitetsmæssige og trafikale forhold i Grejsdalen herunder mulighederne og behovet for at udvide kapaciteten behandles i fakta-ark 8: "Trafikale forhold Vejle-Jelling".

### Station Billund Lufthavn

Stationen placeres øst for den østlige af de to fodgængerpassager mellem terminalen og parkeringshuset. Derved opnås kortest mulig gå-afstand mellem stationen og terminalens udgang. Stationen anlægges med dobbeltspor, og der anlægges to 80 m lange perroner.



### **Station Billund Nord, placering vest for Båstlundvej**

Fra lufthavnsterminalens forplads fortsætter banen nord om lufthavnshotellet. Herefter krydser den Båstlundvej og føres langs vestsiden af Båstlundvej til rundkørslen med Nordmarksvej, hvor stationen Billund Nord etableres. Afstanden til Legolands hovedindgang er ca. 500 m. Legoland, hvis arealer grænser op til dette område, kan desuden beslutte at etablere en indgang endnu tættere på Billund Nord. Stationen anlægges med dobbeltspor, som er en fortsættelse af dobbeltsporet fra Billund Lufthavn.

### **Miljøpåvirkninger**

Linjeføringen forløber i åbent land, og er ikke i konflikt med Natura 2000 eller fredede områder. Linjeføringen krydser Vandel Bæk, som forløber i et dalområde, omkranset af kuperet terræn på vestsiden af Åst Skov. Det kan vise sig nødvendigt banen krydser dette dalområde vha. en dalbro. Ligeledes skal linjeføringens placering gennem Åst skov tilrettelægges, således at landskabet skånes mest muligt.

### **Konsekvenser for anden trafik**

Hvor banen krydser de større veje Bredsten Landevej og Lufthavnsvvej, er der forudsat etableret broer, mens krydsning af de mindre veje Gammelbyvej, Bredsten Landevej, Nørupvej, Førstballevej og Båstlundvej forudsættes at ske i niveau med bomanlæg. Krydsning i niveau vil afføde ventetid for vejtrafikken i forbindelse med togpassager.

Som følge af linjeføringen gennem terminalområdet ved Billund lufthavn vil banen komme til at skære igennem såvel interne veje som parkerings- og fodgængerarealer. Der vil således blive behov for en omlægning af de eksisterende adgangsveje og parkeringspladsforhold, herunder eventuelt nedlæggelse af parkeringspladser samt indhegning af banen på lufthavnens terminalområde. Desuden sker der en omlægning af lufthavnens busholdepladser.