

Trafik-, Bygge- og Boligstyrelsen
Carsten Niebuhrs Gade 43
1577 København V

Atkins Danmark A/S
Arne Jacobsens Allé 17
2300 København S
Danmark

Telefon: (+45) 5251 9000
Fax: (+45) 5251 9001

info-dk@atkinsglobal.com
www.atkins.dk

CVR-nr.: 26 04 84 94
Atkins a member of the
SNC-Lavalin Group

Online ansøgningsskema via VIRK.dk

Københavns Kommunes projekt: Naturpark Amager - Hovedindgange og blå støttepunkter

Ansøgning om tilladelse iht. Metroselskabsloven kapitel 4, § 24 og VVM-bekendtgørelsen for Københavns Havn til etablering af faciliteter på projektområdet 'Blåt støttepunkt ved Byskoven'.

København, d. 19. maj 2020

På vegne af Københavns Kommune, som bygherre for projektet 'Naturpark Amager – Hovedindgange og blå støttepunkter', søges Trafik-, Bygge- og Boligstyrelsen hermed om tilladelse til udførelse af arkæologiske undersøgelser, anlægsarbejder og etablering af faciliteterne på projektområdet 'Blåt støttepunkt ved Byskoven' iht. Metroselskabslovens § 24 stk. 4 (LOV nr. 551 af 06/06/2007), og Bekendtgørelse om vurdering af virkning på miljøet (VVM) af projekter i Københavns Havn § 1 stk. 3 (BEK nr. 450 af 08/05/2017).

Formål og baggrund for projektet

Partnerskabet, bestående af Tårnby Kommune, Københavns Kommune, Dragør Kommune, By og Havn og Naturstyrelsen, har siden 2012 samarbejdet om Naturpark Amager og udviklingen af 'Naturpark Amager – Hovedindgange og blå støttepunkter'.

Målet med 'Naturpark Amager - Hovedindgange og blå støttepunkter' (herefter benævnt 'projektet'), er at udvikle forslag til tre hovedindgange og fire blå støttepunkter, der tilsammen skal understøtte helhedsoplevelsen af Naturpark Amagers 35 km² sammenhængende landskab, se Bilag 1 – Oversigtskort.

Projektet er støttet af Nordea-fonden, Friluftsrådet, Københavns Kommune, Tårnby Kommune, Dragør Kommune, By & Havn og Naturstyrelsen. Lokale – og anlægsfonden har støttet faciliteterne ved Havneslusen og DR-Byen.

Ambitionen med projektet er, at Naturpark Amagers mange muligheder skal udnyttes endnu bedre. Ikke på bekostning af naturen, men i tråd med naturen, hvor nye oplevelsesmuligheder ind i naturparken, både fra land og langs kyststrækningen, bliver tilgængelig for langt flere. Naturpark Amager har årligt omkring 1 mio. besøgende. Forventningen er, at der indenfor de kommende 10-15 år sker en fordobling af det nuværende besøgstal. Projektets formål er bl.a. at sikre, at færdsel i den beskyttede natur i eller omkring de syv faciliteter sker så skånsomt som muligt. For eksempel styres færdslen i området via boardwalks, hvorved naturens kvalitet fastholdes, og særligt sårbare naturarealer holdes fri for færdsel og unødigt forstyrrelse, både under projektets anlæggelse og når

faciliteterne tages i brug. Faciliteternes påvirkning og placering i Naturpark Amagers sammenhængende landskab er dermed bevidst holdt til et minimum og under hensyntagen til den eksisterende natur.

Projektet skal desuden være en løftestang for, at nye brugergrupper som ikke har haft øje for de mange friluftsmuligheder og naturoplevelser, kan få glæde og gavn af naturparken.

Projektet omfatter etablering af tre hovedindgange og fire blå støttepunkter i naturparken, hvor to af områderne er yderligere opdelt i en nordlig og en sydlig del. Hovedindgangene er pejlemærker og samlingssteder for friluftsoplevelser og leder brugerne videre ind i naturparken. De blå støttepunkter er samlingssteder for natur og friluftsoplevelser ved kysten, f.eks. en træbro til kajakanløb, badning og naturformidling. Forslagene til de i alt syv faciliteter er udfærdiget, så de tager hensyn til eksisterende naturværdier. En forudsætning for anlæg af de syv faciliteter er, at der gives tilladelser fra de relevante myndigheder, hvoraf nærværende ansøgning er en del af.

Projektområderne er opdelt i to, idet fire områder er beliggende på arealer ejet af Københavns Kommune og fem områder er beliggende på Naturstyrelsens arealer, som nævnt nedenfor:

Københavns Kommunes arealer

Hovedindgang ved DR Byen
Blåt støttepunkt ved Byskoven
Blåt støttepunkt ved Havneslusen Nord
Blåt støttepunkt ved Havneslusen Syd

Naturstyrelsens arealer

Hovedindgang ved Asger Jorns Allé
Hovedindgang ved Naturcenter Amager Nord
Hovedindgang ved Naturcenter Amager Syd
Det sydligste blå støttepunkt
Det mellemste blå støttepunkt

Projektet fordeler sig over følgende arealer: Københavns kommune ejer Eksercerpladsen (matr.nr. 172, 182a og 188) og den vestlige del af Sundby overdrev (matr.nr. 917), mens staten ejer den østlige del af Sundby overdrev (matr.nr. 890) og Koklapperne (matr.nr. 1a) beliggende i Tårnby kommune.

Kort beskrivelse af Naturpark Amager og dens natur

Naturpark Amager består af Amager Fælled, Kalvebod Fælled, samt Kongelunden og Sydamagers kystlandskab. Naturpark Amager dækker et samlet areal på 35 km² med naturområder som strandenge, strandoverdrev, rørskov, søer, mose, skovområder, strande og lavbundede havområder. Naturpark Amager er i dag et vigtigt friluftsområde, som dagligt benyttes af skoler, børnehaver og andre besøgende. Store åbne landskaber tæt på kysten er med til at trække folk ud i området. Et omfattende stinetwork og nærhed til byen gør området let tilgængeligt.

Naturpark Amagers arealer er omfattet af flere natur- og kulturarvsbeskyttende tiltag. Størstedelen af Naturparken ligger indenfor Natura 2000-område nr. 143: "Vestamager og havet syd for", som omfatter habitatområde H127 og fuglebeskyttelsesområde F111.

Otte af projektområderne er omfattet af fredningen af Kalvebod Kilen¹. Et enkelt område 'Hovedindgang ved DR Byen', forventes at blive omfattet af Amager Fælledfredningen (Forslag til ændret og udvidet fredning på Amager Fælled²). Et andet område 'Det sydligste blå støttepunkt', er desuden delvist omfattet af fredningen af Sydamager³.

¹ Fredning reg.nr.07757.00 Kalvebod Kile (<https://www2.blst.dk/nfr/07757.00.pdf>)

² Fredningsforslag (<https://fredningsnaevn.dk/annonceringer/arkiv/2019/aendret-og-udvidet-fredning-paa-amager-faelled/>)

³ Fredning reg.nr. 07956.00 Kystområdet Sydamager (<https://www2.blst.dk/nfr/07956.00.pdf>)

Ydermere er dele af Naturpark Amager omfattet af reservatbekendtgørelsen om Amager vildtreservat samt fredning af dele af søterritoriet (BEK nr. 545 af 20/05/2012).

Naturpark Amager rummer desuden adskillige arealer, der er omfattet af Naturbeskyttelseslovens §3, fredskovspligt og vandløbsloven.

Projektområdet placering

Nærværende ansøgning vedrører følgende projektområde og areal:

Blåt støttepunkt ved Byskoven, som ligger ved diget Kalvebod Fælleds vestlige kyststrækning, nord for Kalvebod Bro (Amagermotorvejen) og i umiddelbar nærhed af det rekreative område 'Byskoven'.

Projektområde	Kommune	Matr. nr.	Ejerlav	By	Ejer
Byskoven	København	917	Sundby Overdrev	København	Københavns Kommune

Lovgrundlag for ansøgning

Da projektområdets vanddel er beliggende i Københavns Havn, søges derfor om tilladelse til udførelse af projektet i henhold til Metroselskabsloven og VVM-bekendtgørelsen for Københavns Havn.

Iht. Metroselskabslovens § 24 stk. 4 '...etablering af faste anlæg m.m. inden for havnens søområde.' (LOV nr. 551 af 06/06/2007), samt iht. Bekendtgørelse om vurdering af virkning på miljøet (VVM) af projekter i Københavns Havn (BEK nr. 450 af 08/05/2017), § 1 stk. 3, søges hermed om tilladelse til udførelse af arkæologiske forundersøgelser, anlægsarbejder samt etablering af faciliteter på vand i forbindelse med projektområdet 'Blå støttepunkt ved Byskoven'.

Nærværende ansøgnings relation til anden lovgivning og ansøgninger

Nærværende ansøgning er én blandt en række af myndighedsansøgninger som alle har til formål at muliggøre anlæg på projektområdet 'Blå støttepunkt ved Byskoven'. Alle ansøgninger er fremsendt som separate ansøgninger i forhold til hver arealbinding. Dette for at lette sagsbehandlingen i den enkelte myndighed.

Alle ansøgninger er udarbejdet på baggrund af et, af Københavns Kommune som bygherre og Partnerskabets Styregruppe, godkendt projektforslag, og er dermed baseret på samme grundlag. Derudover har alle relevante myndigheder været inddraget i en forhåndsdialog, som har haft det formål at forberede ansøgningsprocessen på bedst mulig måde.

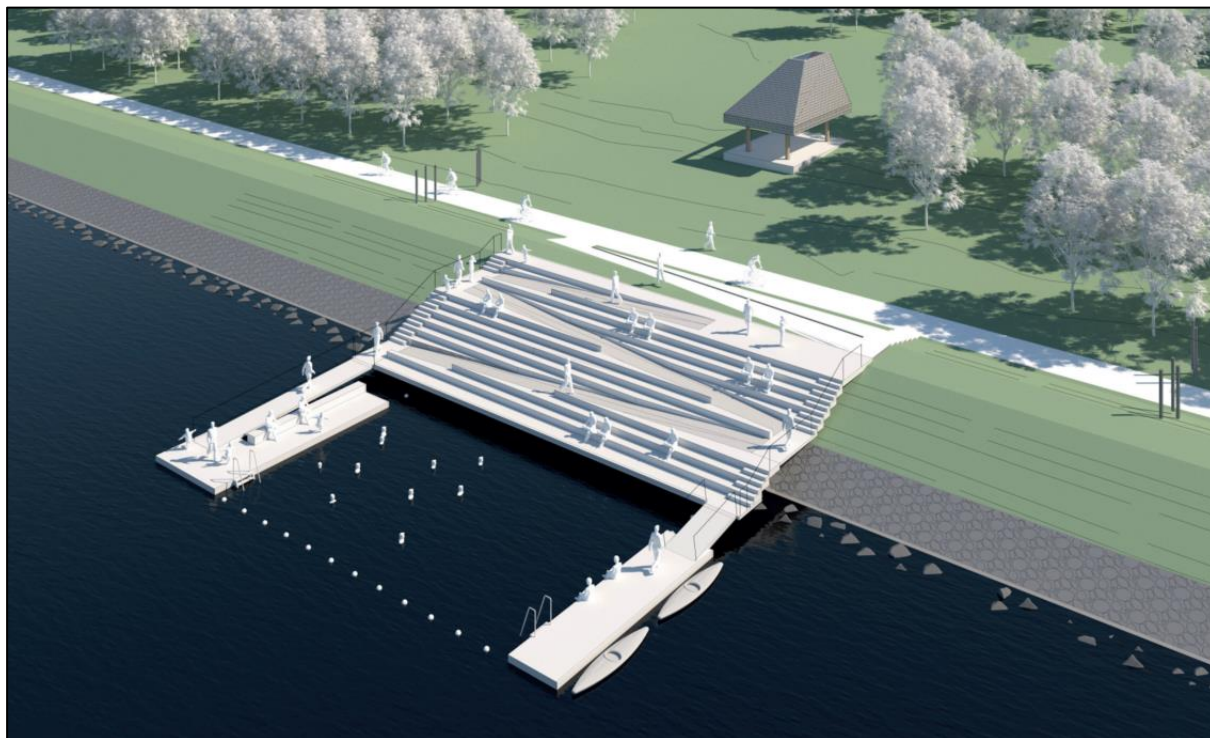
For at give de relevante myndigheder et overblik over alle fremsendte ansøgninger, er nedenfor en liste over de ansøgninger om tilladelse, dispensation og godkendelse i forbindelse med projektområdet 'Blå støttepunkt ved Byskoven' der fremsendes i forbindelse med nærværende ansøgning:

Myndighed	Lovområde	Ansøgning
Københavns Kommune	Naturbeskyttelseslovens kapitel 2a §19b (LBK nr. 240 af 13/03/2019).	Vurdering af virkningen på området under hensyntagen til områdets bevaringsmålsætninger.

Københavns Kommune	Jordforureningslovens kapitel 2, §8 (LBK nr. 240 af 17/03/2019).	Tilladelse til anlægsarbejde og ændring i tilstanden af kortlagt jord (V2).
Københavns Kommune	Miljøbeskyttelseslovens kapitel 3, §19 (LBK nr. 1218 af 25/11/2019).	Tilladelse til oplag af jord og materialer på byggeplads.
Københavns Kommune	Badevandsbekendtgørelsens kapitel 2, §5 (BEK nr. 918 af 27/06/2016)	Ansøgning om ibrugtagning af badezone.
Københavns Kommune	Miljøbeskyttelseslovens kapitel 4, §28 (LBK nr. 681 af 02/07/2019).	Tilslutning til spildevandsstik
Københavns Kommune	Miljøbeskyttelseslovens kapitel 4, §27 (LBK nr. 681 af 02/07/2019).	Beskyttelse af overfladevand
Københavns Kommune	Kalvebod Kile-fredningen §7 (reg.nr. 07757.00)	Plejemyndigheds tilladelse til etablering af faciliteter.
Kystdirektoratet	Naturbeskyttelseslovens §15 (LBK nr. 240 af 13/03/2019).	Dispensation til ændring af tilstanden inden for strandbeskyttelseslinjen.
Fredningsnævnet	Naturbeskyttelseslovens kapitel 6, §50 (LBK nr. 240 af 13/03/2019)	Dispensation fra fredningsbestemmelserne.
Naturstyrelsen	Bek. om Amager vildtreservat samt fredning af dele af søterritoriet (BEK nr. 545 af 20/05/2012).	Meddelelse om gennemførelse af projektet.
Københavns Museum	Museumslovens § 25 (LBK nr. 358 af 08/04/2014)	Anmodning om udtalelse om udvidet arkivalisk kontrol.
Roskilde Vikingskibsmuseum	Museumslovens § 25 (LBK nr. 358 af 08/04/2014)	Anmodning om udtalelse om udvidet arkivalisk kontrol.
Københavns Kommune	Bygningsreglementet	Ansøgning om byggetilladelse
Søfartsstyrelsen	Lov om sikkerhed til søs §8.	Ansøgning om afmærkning af badezone
Søfartsstyrelsen	Lov om sikkerhed til søs §6.	Søfartsstyrelsen varsles senest 3 uger før entreprenørarbejdets start

Beskrivelse af projektområdet

Placering



Figur 1. Visualisering af facilliteten 'Blåt støttepunkt ved Byskoven' (figuren viser kun hovedgrebene. For detaljer se Bilag 3 Plantegninger og snit).

Intentionen med 'Blåt støttepunkt ved Byskoven' er at gøre de nye faciliteter tilgængelige for så bred en brugergruppe som muligt. Dette styrkes i kraft af, at facilliteten ved Byskoven har parkering i nærheden. i form af en P-plads ved Imia Allé, som kobler sig på Selinevej i den nord-østlige ende af Byskoven. 'Blåt støttepunkt ved Byskoven' udvider området Byskoven med faciliteter, som i sig selv er et udflugtsmål, og hvor der skabes adgang til og fra vandet for en bred gruppe af brugere. Der vil bl.a. være mulighed for at bade, samt lægge til med kajaker og småbåde eller blot benytte opholdsfacilliteterne i området.

Projektområdet 'Blåt støttepunkt ved Byskoven' ligger på kanten af diget ud til Kalvebodløbet og opnår ved sin beliggenhed mellem vand og skovbryn en helt særlig iscenesættelse. Projektområdets bynære placering, sammenholdt med kvaliteterne i det eksisterende projekt for Byskoven, vil gøre dette sted oplagt som badebestination og udflugtsmål for en bred skare af brugere.

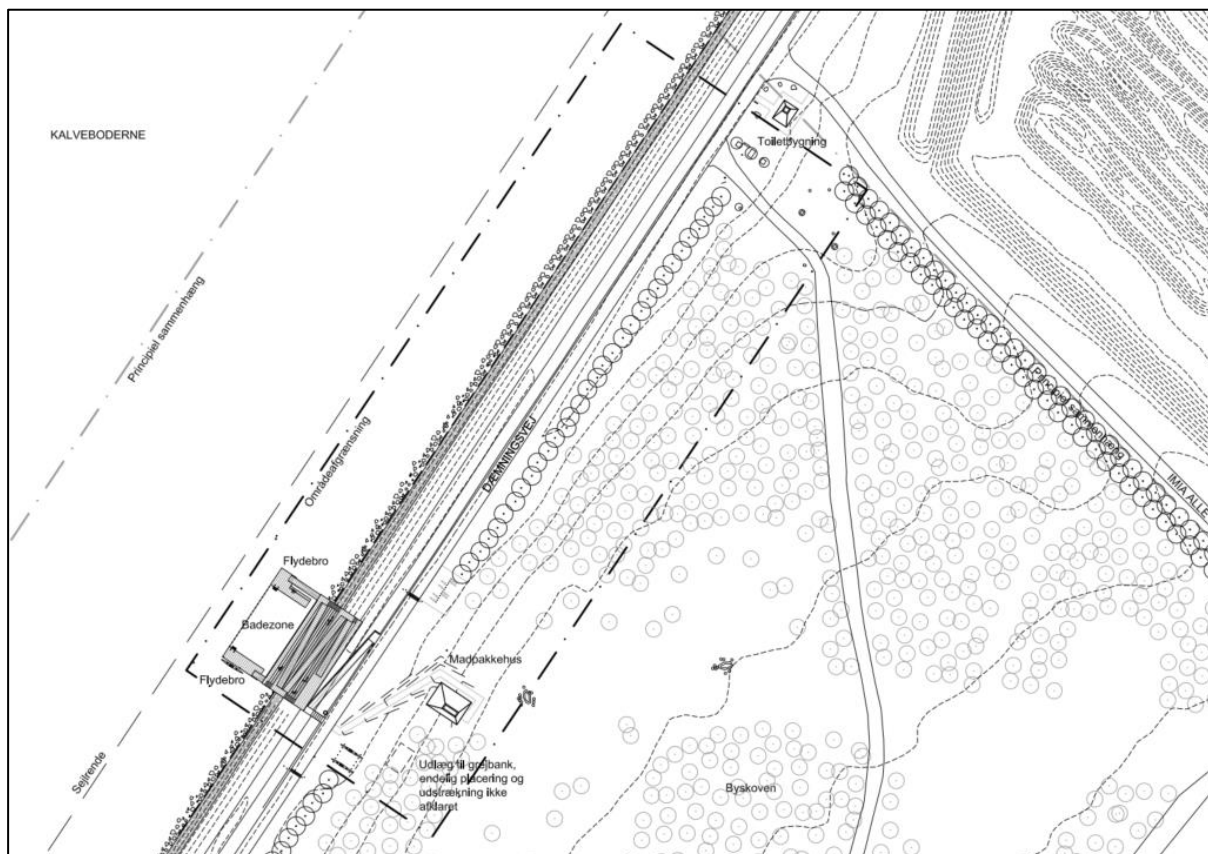
Hele projektområdets landfaste del ligger i landzone. Facilliteterne på vand ligger i Københavns Havn.

Beskrivelse af facilliteterne

Der etableres en badezone mellem to flydebroer, et madpakkehus, et kajakoplæg, en grejbank, cykelparkering, samt toilet- og omklædningsfacilliteter i kort gå-afstand fra badeanlægget ved mødet mellem Dæmningsvej og Imia Allé.

Badezonen er spændt ud mellem to flydebroer med opholdselementer og mulighed for kajaker og småbåde at lægge til. På diget etableres et bredt trædæk, hvorfra to rampebroer giver adgang til flydebroer og badezone. Der indarbejdes siddetrin og et handicapvenligt rampeforløb i trædækket.

Faciliteten placerer sig i udsigtsskilen mellem den eksisterende parkeringsplads ved Selinevej og Imia Allé. Fra P-pladsen vil en åben pavillon med sin karakteristiske og genkendelige tagkonstruktion stå som et synligt pejlemærke for enden af det brede åbne engstrøg igennem skoven og vil lede de besøgende på rette vej.



Figur 2 Udsnit af plantegning for faciliteten ved 'Blåt støttepunkt ved Byskoven'. Se endvidere Bilag 3 - Plantegninger og snit.

Nedenstående oversigt beskriver omfang og anlæg af faciliteter i projektområdet:

	Beskrivelse af faciliteter
Flydebroer	<p>De to flydebroer ved Byskoven udføres som en kombineret træ-betonbro, med flydeelementer i beton og en rammekonstruktion i træ.</p> <p>Flydebroens rammekonstruktion udføres i hårdt træ som azobé eller ipé. Trædæk udføres i bæredygtigt FSC certificeret samt svanemærket træ. Det kan f.eks. være Kebony-træ.</p> <p>Flydebroerne krydsforankres til havnebunden med betonankre, så kun broernes dæk over vandoverfladen vil være synligt og derfor ingen høje pæle til fastgørelse af konstruktionen. Krydsforankringsprincippet sikrer, at flydebroerne ligger i en fast position i x, y retning med kun få centimeters udsving uanset vandstand, vind, strøm, bølger og is. Kæderne er tunge og skal have en længde på mindst 3 gange vanddybden. Betonankeret vil grave sig ned i bunden. Dette forankringsprincip sikrer flydebroernes en fast position uanset vandstand. Kæderne markeres med en bøjle.</p>

	<p>Flydebroerne ved Byskoven kan ligge permanent på deres lokaliteter hele året.</p>
Badezone	<p>Badezonen er spændt ud mellem de to flydebroer. Mod sejlrenden afgrænses badezonen af et tov med vodkugler og en obligatorisk markeringsbøjle.</p>
Trædæk, -rampe og sidetrin	<p>Der etableres et ca. 28m bredt trædæk, der går fra toppen af digeskråningen ud over stenkastningen i en højde af ca. 1.5m over normal vandstand. Trækonstruktion inkl. pæle udføres i hårdt træ som azobé eller ipé. Trædæk udføres i bæredygtigt FSC certificeret samt svanemærket træ. Det kan f.eks. være Kebony-træ.</p> <p>Der indarbejdes sidde- og et handicapvenligt rampeforløb i trædækket.</p> <p>Trappe- og rampeanlægget på digeskråning funderes med skruepæle i galvaniseret stål, mens yderste del af trædækket mod badezonen løftes på træpæle ud over stenkastningen i en højde af ca. 1.5m over normal vandstand.</p> <p>Der bliver på faciliteten tillige opsat skilte/formidlingselementer samt skraldespande.</p>
Kajakophæng på land	<p>Der etableres i sammenhæng med flydebroen mulighed for kajakoplæg på land. Kajakoplægget udføres som lave træstativer med pæle i ubehandlet træ f.eks. eg.</p> <p>Elementer funderes til frostfri dybde (90 cm) i et betonfundament med dimensionerne: d: 500 mm, h: 400 mm.</p>
Cykelparkering	<p>Cykelparkeringen er cykellæn, der består af karboniserede træpæle med huller, hvor man kan fastgøre sin cykel til. Cykelparkering funderes ned til frostfri dybde (90 cm) og funderes i et betonfundament med dimensionerne: d: 500 mm, h: 400 mm.</p>
Madpakkehus og toilet/omklædning	<p>Madpakkehuset fungerer som et overdækket udeareal med et trædæk i samme udstrækning som taget.</p> <p>Toilet- og omklædningshus indeholder et unisex toilet, et handicaptollet med pusleplads, et teknik-/rengøringsrum, 3 overdækkede udebrugere samt en udvendig vandpost med to haner. Toiletbygningen isoleres for at holde installationerne frostfrie og afløb fra udebrugere ledes til kloak. Toiletbygningen er placeret i kort gåafstand fra badeanlægget ved mødet mellem Dæmningsvej og Imia Allé.</p> <p>Toiletbygningen etableres med betongulve og sribefundamenter i beton 1,20 m under terræn funderet på 250x250 mm² betonpæle.</p> <p>Bygningerne udføres i bæredygtigt FSC certificeret gran- og fyrretræ. Dette gælder både facader, tag og konstruktioner. Generelt udføres bygninger med konstruktioner i limtræ. Facade/tagbeklædning udføres i brændt karboniseret træ, der er FSC certificeret og overholder København Kommunes krav. Træet</p>

	bliver efter brændingen overfladebehandles med olie/primer, for at undgå afsmitning. Primeren er linoliebaseret og er uden fungicid.
Installationer	Der graves forsyningsledninger for el og vand fra Imia Allé og til toilethuset i et 1 x 1 meter bredt og dybt tracé. Længden af tracéet er 270 meter. Gravearbejdet sker i kanten af vej/sti. Afledning af spildevand fra toiletbygning sker til eksisterende ledning i umiddelbar nærhed af toilethuset. Det udgraves et hul på 2x2x2m ifm. tilslutningen, som lukkes efterfølgende.
Grejbank	Der er et stort ønske om mulighed for Københavns Naturskole og foreninger, at have adgang til en grejbank. Denne facilitet er således indtegnet i projektet som en arealreservation, såfremt der findes midler til realisering. Grejbanken udføres i materialer som madpakke- og toiletus.
Indgangsparti	Ved indgangen etableres der et portmotiv af karboniserede pæle på begge sider af stien, samt et skifte i asfaltbelægningen til en overfladebelægning med en stenfraktion på 2/4 mm i en farve som grus, med rumlefter bestående af 5 rækker brosten sat i beton, indarbejdet i belægningen i begge ender. Karboniserede pæle funderes 90 cm, direkte ned i jorden. Fundamenternes størrelse er således sammenfaldende med pælernes udstrækning i jorden.
Grusrampe og stier	Der tilføjes to tilgængelige grusstier til faciliteten, en fra den eksisterende asfaltsti op til madpakkehuset og en fra asfaltstien op over diget til trædækket via en grusrampe. Stier og rampe fra hovedstien til madpakkehus og toiletbygning og rampe opbygges ved at bortgrave 45 – 50 cm muld og vækstlag, hvorefter der stien opbygges som en "vejkasse" af slotsgrus på bundsikringsgrus og maskinstabil II. Grusrampen bygges ind i diget med en lav støttemur i beton, så digets funktion og styrke bevares.

Beskrivelse af eksisterende naturforhold

Projektområdet 'Blåt støttepunkt ved Byskoven' ligger delvist i Natura 2000-område Nr. 143. Vanddelen af projektområdet er omfattet af Natura 2000-området og er registreret som habitatnaturtypen bugt (1160). Arealet nærmest land i hele Kalvebodløbet er påvirket af mudring, som følge af jævnlig sandsugning i sejlrenden. Påvirkningen af sandsugning bevirker at naturtypen sandsynligvis ikke er tilstede under de eksisterende forhold.

Kalvebodløbet er pga. strømforhold isfrit selv i hårde isvintre. Løbet benyttes af rastende vandfugle på udpegningsgrundlaget for fuglebeskyttelsesområde F111, og som er en del af Natura 2000 område nr. 143. Det gælder arter som troldand, stor og lille skallesluger samt skarv og knopsvane.

Projektområdets vanddel ligger indenfor Natura 2000-områdets grænse. Hele projektområdet er medtaget i Natura 2000-væsentlighedsvurderingen, da hele projektet vurderes ift. evt. påvirkning i og ind i Natura 2000-området.

Den landfaste del af 'Blåt støttepunkt ved Havnslusen Syd' ligger inden for strandbeskyttelseslinjen. Der er ikke kendskab til fredede eller beskyttede arter inden for projektområdet.

Projektområdet er endvidere omfattet af Kalvebod kile-fredningen (delområde 5).

Der er ikke kendskab til beskyttede eller fredede arter inden for projektområdet. Den landfaste del af projektet ligger inden for strandbeskyttelseslinjen og er kortlagt på vidensniveau 2 efter Jordforureningsloven.

Der er registreret et § 3-beskyttet vandløb inden for projektområdet, som krydser Selinevej og forløber langs Imia Allé og Dæmningsvej i en afstand af ca. 35. meter fra faciliteten. Vandløbet er rørlagt og forventes derfor ikke berørt af projektet. Vandløbets placering i terrænet er dog ukendt og hvis rørlægningen gennemgraves i anlægsfasen, kontaktes vandløbsmyndigheden og rørlægningen retableres.

Beskrivelse af arkæologiske interesser

Roskilde Vikingskibsmuseum har foretaget arkivalsk kontrol af den del af projektområdet, som ligger på søterritoriet. Vikingskibsmuseet har anbefalet, at der foretages en udvidet arkivalsk kontrol af den del af projektområdet, som ligger på søterritoriet, da der er begrundet formodning om arkæologiske interesser i området.

Københavns Museum har foretaget en arkivalsk kontrol af den landfaste del af projektområdet. Museet har anbefalet en udvidet arkivalsk kontrol af projektområdet, da der er sandsynlighed for væsentlige arkæologiske forekomster i området. Der er ikke registeret fredede fortidsminder inden for projektområdet i Danmarks Miljøportal.

Beskrivelse af adgangsforhold, placering af byggeplads m.m. i anlægsfasen

Byggepladsens areal (det areal hvor faciliteterne anlægges på) inkluderer for projektområdet 'Blåt støttepunkt ved Byskoven også velfærdsplads og materialeoplag. Byggepladsen forventes placeret i umiddelbar nærhed af projektområdet og forventeligt på P-pladsen ved Selinevej, med adgang til projektområdet via Imia Allé. Den midlertidige byggeplads ligger i landzone.

Byggeplads og oplag vil blive strategisk placeret således, at påvirkningen på den omgivende natur og miljø bliver så lille som muligt i anlægsfasen. Byggepladsens areal bliver holdt på et så lille areal som muligt, så påvirkningen på natur og miljø bliver så lille og kortvarigt som muligt. Byggepladsen indrettet således, at alle gældende arbejdsmiljøregler bliver overholdt. Påvirkningen af natur og miljø reduceres til kun at omfatte transport til og fra projektområdet ud over selve byggepladsen.

Placering og indretning af pladser vil ske via krav i udbudsmaterialet, hvor også beskrivelse af evt. krav til udførelsesmetoder, valg og omfang af entreprenørmateriel og evt. krav til planlægning af logistik og transport vil fremgå.

Transport af byggematerialer og entreprenørmateriel til anlægsområderne vil foregå via eksisterende veje og stier som kan håndtere tung trafik. Veje og stiers bæreevne, samt radius af sving vil være bestemmende for størrelse af f.eks. lastbil og kran som kan tages i anvendelse.

Spildevand fra velfærdsfaciliteter skal opsamles i palletanke hvor der ikke er adgang til offentlig kloak. På byggepladsen vil der være anbragt et toiletskur, hvor afstanden til velfærdsfaciliteter bliver for stor.

Påvirkning

I det følgende redegøres for de påvirkninger, der forventes i forbindelse med projektets udførelse fordelt på følgende aktiviteter: midlertidig påvirkning fra arkæologiske forundersøgelser, midlertidig påvirkning fra anlægsfasen og permanent påvirkning i driftsfasen.

Dispositionsforslaget, som er godkendt af Partnerskabets styregruppe og som søges etableres som led i realiseringen af projektprogrammet 'Naturpark Amager – Nye muligheder', vil som helhed blive screenet for pligt til miljøvurdering iht. Miljøvurderingsloven⁴ afsnit II, miljøvurdering af planer og programmer. Derudover vil de enkelte faciliteter blive vurderet iht. miljøvurderingslovens afsnit III, Miljøvurdering m.v. af konkrete projekter.

Der er derudover udarbejdet en Natura 2000 Væsentlighedsvurdering af projektets indvirkning på vandsiden af Natura 2000-område nr. 143 "Vestamager og havet syd for" i henhold til Habitatdirektivet. Projektområdets vanddel ligger indenfor Natura 2000-områdets grænser, mens landdelen ligger uden for. Hele projektområdet er medtaget i vurderingen, da hele projektet vurderes ift. evt. påvirkning i og ind i Natura 2000-området, da arter på udpegningsgrundlaget, som raster/fouragerer/jager i området kan blive påvirket. Dette belyses yderligere i væsentlighedsvurderingen.

Beskrivelse af baggrundsbelastning

Der er mange som cykler og går på stien langs vandet. Besøgende er tilstede hele året.

Færdsel på vandet foregår i dag i små både, motorbåde, sejlbåde og kajaker. Der er en livlig trafik både ind og ud af lystbådehavnene på vestsiden af Kalvebodløbet. Sejlrenden er uddybet i nær hele Kalvebodløbets bredde på ca. 100m. Mudring og sandsugning sker jævnlige. Påvirkningen af sandsugning bevirker at naturtypen sandsynligvis ikke er tilstede under de eksisterende forhold.

Der er forbud mod sejlads i perioden 1. november til 31. marts på vandfladen i hele Kalvebodløbet undtaget i de markerede sejlrender. Dette forbud er undtaget rosport og sejlads uden motor. I samme periode er der forbud mod brætsejls som også omfatter sejlrender.

Færdslen til vands og til land påvirker fuglene på udpegningsgrundlaget for fuglebeskyttelsesområde F111 generelt, dog i mindre grad i de kolde vintre med udbredt isdække og hvor fritidssejlsden dermed er mindre. Den rekreative færdsel på stierne langs Kalveboderne er meget mindre i omfang om vinteren, end om sommeren.

Påvirkning af arkæologiske forundersøgelser

Københavns Museum har kendskab til arkæologiske interesser inden for den landfaste del af projektområdet og har vurderet, at der er stor sandsynlighed for at påtræffe fortidsminder under terræn ved anlægsarbejder og byggeri. Der skal derfor anmodes om en udvidet arkæologisk udtalelse for det specifikke projektområde for at få af- eller bekræftet tilstedeværelsen af fortidsminder. Anmodningen bliver udarbejdet på baggrund af et godkendt projektforslag, og fremsendes til Københavns Museum samtidig med nærværende ansøgning.

Museet udarbejder en udvidet arkivalisk kontrol, og vil på den baggrund komme med en konkret anbefaling af behov og omfang af eventuelle anbefalede arkæologiske forundersøgelser. Bygherren, Københavns Kommune, skal på baggrund af museets anbefaling herefter vurdere, om de vil godkende udførelse af evt. forundersøgelser forud for at anlægsarbejdet starter. Såfremt der besluttes at udføre arkæologiske forundersøgelser, skal alle relevante myndighedstilladelser og godkendelser indhentes forud for, at eventuelle arkæologiske forundersøgelser kan udføres. Bygherren, Københavns Kommune, skal på baggrund af museets anbefaling herefter vurdere, om de vil godkende udførelse af evt. forundersøgelser forud for at anlægsarbejdet starter. Nærværende

⁴ LBK nr. 1225 af 25/10/2018 Lov om miljøvurdering af planer og programmer og af konkrete projekter (VVM)

ansøgning beskriver derfor også de påvirkninger, som de eventuelle forundersøgelser vil påføre projektområdet.

En forundersøgelse består i udlægning af et relevant antal søgegrøfter/søgerender. Disse er typisk ca. 2 meter brede, hvor topmulden tages af. Metoden dette foregår på bliver nøje anvist og koordineret med museet, såfremt udførelse af arkæologiske forundersøgelser bliver realiseret. Dette arbejde følges af en arkæolog, der registrerer eventuelle fortidsminder, som måtte kunne ses dels i jordlagene og dels i toppen af undergrunden (typisk stolpehuller, affaldshuller, ildsteder, grave og lignende). Topmulden/laget bliver lagt tilbage igen efter arbejdets udførelse.

I udførelsen af de arkæologiske forundersøgelser på land, vil der ske en midlertidig påvirkning inden for strandbeskyttelseslinjen og skovbyggelinjen samt fredningen af Kalvebod Kile. De udgravede arealer retableres ved forundersøgelse af afslutning og det forventes, at forundersøgelserne ikke medfører en permanent påvirkning af områdets terræn.

Roskilde Vikingskibsmuseum anbefaler, at der udføres en udvidet arkivalisk kontrol på projektområdets vandareal, da der tidligere er fundet flere bosættelsesspor fra Stenalderen, herunder vrag og vragdele. Museet udarbejder en udvidet arkivalisk kontrol, som herefter ligger til grund for museets anbefaling af en evt. marinarkæologisk forundersøgelse. Bygherren, Københavns Kommune, skal på baggrund af museets anbefaling herefter vurdere, om de vil godkende udførelse af evt. forundersøgelser forud for at anlægsarbejdet starter. Såfremt der beslutes at udføre arkæologiske forundersøgelser, skal alle relevante myndighedstilladelser og godkendelser indhentes forud for, at eventuelle arkæologiske forundersøgelser kan udføres. Nærværende ansøgning beskriver derfor også de påvirkninger som de eventuelle forundersøgelser vil påføre projektområdet.

En forundersøgelse er opdelt i en geofysisk kortlægning og derefter en geologisk kortlægning. Begge undersøgelser bliver gjort fra et surveyfartøj og bliver nøje anvist og koordineret af og med museet. Den geofysiske kortlægning bliver udført med en sidescan sonar til kortlægning af elementer på sedimentoverfladen, mens den geologiske kortlægning bliver gjort med en pinger, som scanner de overfladenære geologiske lag for mulige begravede objekter. Pingeren indstilles til at undersøge 3-5 meter under sedimentoverfladen – i nærområdet for nedramningen af evt. agterpæle og glidepæle bliver pingeren intensiveret, så mindre objekter kan identificeres.

Sandsugning af sejlrenden i dag bevirker at den kortlagt habitatnaturtype bugt (1160) sandsynligvis ikke er tilstede under de eksisterende forhold. Naturtypen bugt vurderes således ikke at blive berørt af projektområdet.

Alle data indsamles og viderebehandles inden afleveringen til museet. Tolkningen foregår manuelt ved at gennemgå de seismiske profiler og markere identificerede objekter og geologiske lag. Den geofysiske og geologiske kortlægning fra surveyfartøjet, vurderes at kunne forstyrre fuglelivet på vandsiden af diget kortvarigt (timer). Forstyrrelsen vurderes at være af så kort varighed, at en væsentlig påvirkning af trækfugle på områdets udpegningsgrundlag kan afvises.

I udførelsen af både de terrestriske og marinarkæologiske forundersøgelser, vil der ske en midlertidig påvirkning inden for fredningen af Kalvebod Kile på henholdsvis land og søterritoriet.

De udgravede arealer på land retableres ved forundersøgelse af afslutning og det forventes, at forundersøgelserne ikke medfører en permanent påvirkning af områdets terræn.

Der gøres opmærksom på, at den endelige specifikke metode for udførelse af arkæologiske forundersøgelserne ikke bliver afklaret og besluttet førend, at museet fremsender deres anbefalinger til evt. forundersøgelser.

Påvirkning i anlægsfase

Det vurderes, at anlægsarbejdet ikke vil medføre en væsentlig påvirkning af natur- og miljøforhold, men forventes at kunne medføre forstyrrelser af dyrelivet både over og under vand.

I forbindelse med etablering af faciliteter på land, vil maskiner og transport af materialer betyde, at der i korte perioder vil være øget støjniveau i området. Anlægsarbejder på vandsiden af diget er af kort varighed og omfatter kun udlægning af ankre og montering af flydebro. Således vurderes det, at anlægsarbejderne ikke er i konflikt med bevaringsmålsætningen for Natura 2000-områdets fugle.

Det forventes ikke at habitatnaturtypen 'bugt' bliver berørt af projektområdet, grundet sandsugning i forbindelse med vedligeholdelse af sejltrenden.

Derudover vil der ske en midlertidig påvirkning af fredningen af Kalvebod Kile, både ifm. anlægsarbejdet, men også da der evt. etableres en midlertidig byggeplads inden for fredningen.

Det forventes, at spor efter både anlægsarbejdet og de evt. arkæologiske forundersøgelser vil være synlige i en periode efter indgrebet.

Der gøres opmærksom på, at de endelige anlægsmetoder og omfanget af disse ikke ligger fast på nuværende tidspunkt og der derfor kan forekomme ændringer i dette afsnit ifm. at anlægsmetoden afklares.

I forbindelse med anlæg af faciliteten vil der ud over de evt. marinarkæologiske forundersøgelser, forventeligt også være færdsel på vand under selve anlægsarbejdet. Påvirkningen med støj og forstyrrelse vil være kortvarig, da anlægsperioden holdes så komprimeret som muligt.

Påvirkning i driftsfase

Det forventes, at 'Blåt støttepunkt ved Byskoven' vil tiltrække nye besøgende til naturparken og at der vil ske en øget menneskelige aktivitet. Det vurderes at den øgede menneskelige aktivitet ikke vil påvirke natur- og miljøforhold i området, da faciliteten ligger i forlængelse af eksisterende stinet, og da vandsiden allerede benyttes af kajakroere og lignende i dag.

Kalvebodløbet er et vigtigt fødesøgnings- og rasteområde for vandfugle på Natura 2000-områdets udpegningsgrundlag. Etablering af anlægget forventes at medføre øget færdsel i området – især på vandsiden, som kan påvirke fuglelivet på vandarealet, f.eks. skarv, knopsvane, troldand og stor skallesluger.

Brug af faciliteterne vil medføre øget trafik spredt ud over hele året, men mest koncentreret i sommerperioden. Folk som ror, sejler eller på anden måde gør brug af vandarealet vil skræmme og forstyrre fuglene og gøre levestedet mindre egnet. Da der under de eksisterende forhold allerede er færdsel på vandet omkring 'Blåt støttepunkt ved Byskoven' vurderes det ikke, at etablering og ibrugtagning af faciliteten vil medføre en væsentlig stigning i forstyrrelsen af de fugle som er tilknyttet området.

Den øgede aktivitet vil som nævnt komme fra både vand- og landsiden, og de nye faciliteter vil således også permanent påvirke fredningen af Kalvebod Kile. Da faciliteterne er af rekreativ karakter, er dette omfattet af fredningsbestemmelserne for Kalvebod Kile.

Projektets videre forløb

Anlægsfasen i forbindelse med 'Naturpark Amager – Hovedindgange og blå støttepunkter' forventes at være klar i andet kvartal 2021.

Såfremt I har spørgsmål eller ønsker yderligere information, er I velkommen til at kontakte undertegnede Bente Christensen på tlf. 5251 9202 og mail bente.christensen@atkinsglobal.com, eller projektleder for bygherres totalrådgiver Lærke Møldrup på tlf. 3153 0573 og mail lm@ghb-landskab.dk.

Bilag: 1 Oversigtskort – Naturpark Amager
2 Detailkort – Projektområdets faciliteter
3 Plantegninger og snit

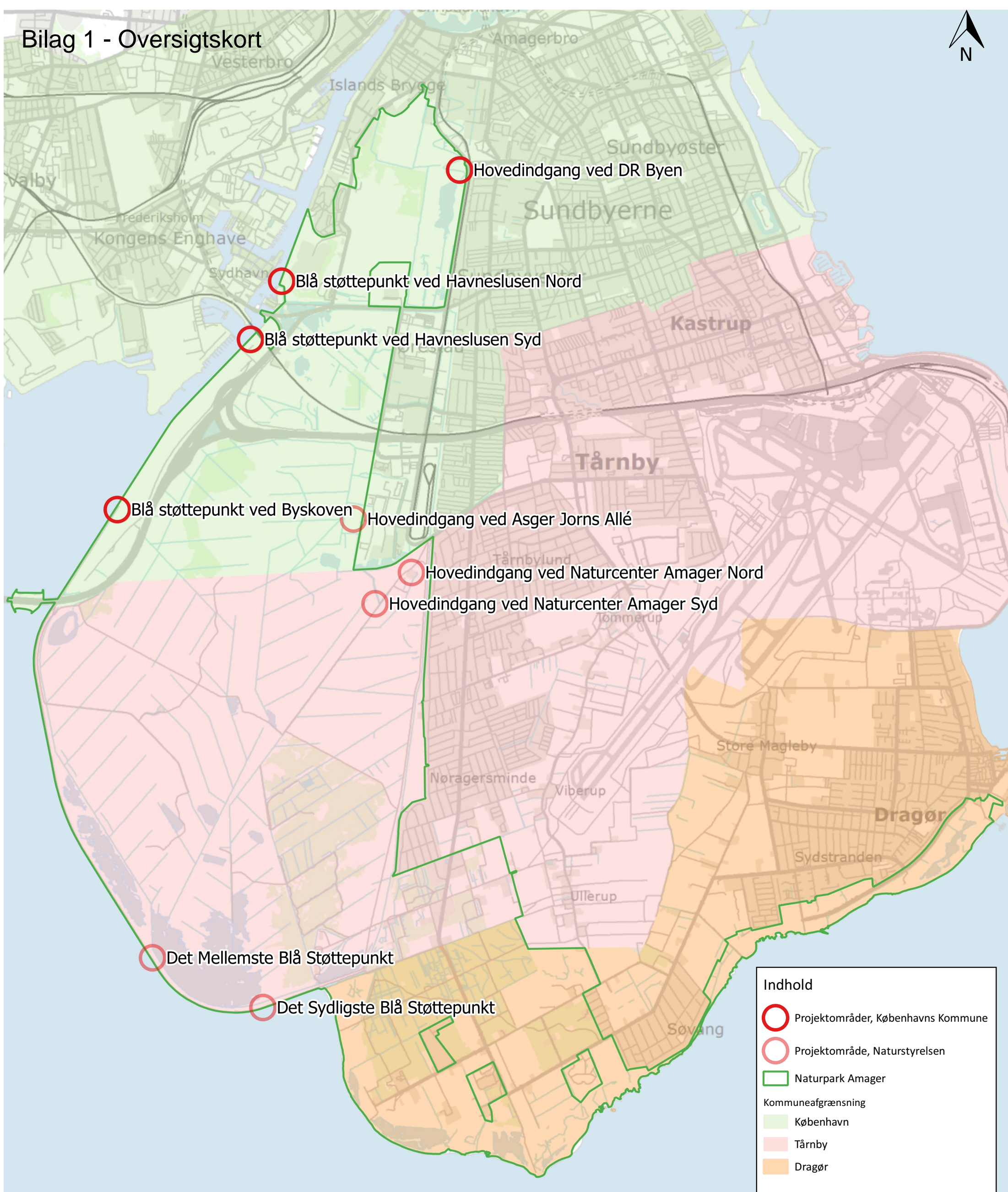
Med venlig hilsen



Bente Christensen

bente.christensen@atkinsglobal.com
Direkte tlf.: 5251 9202

Bilag 1 - Oversigtskort



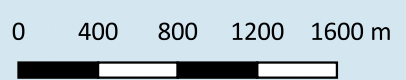
Indhold

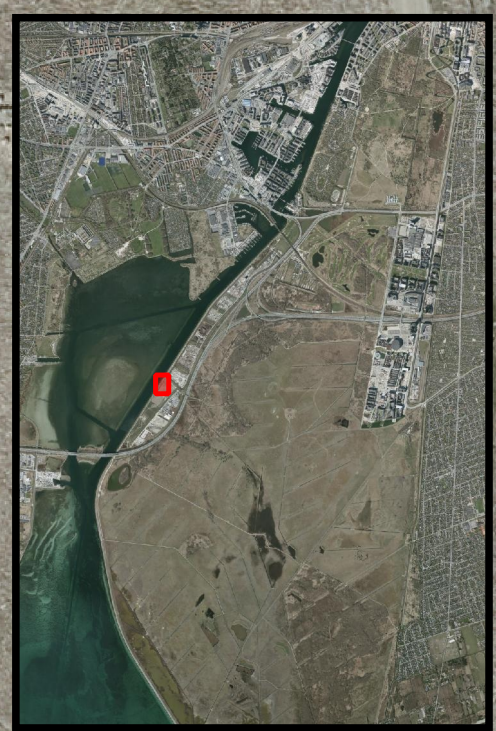
- Projektområder, Københavns Kommune
- Projektområde, Naturstyrelsen
- Naturpark Amager

Kommuneafgrænsning

- København
- Tårnby
- Dragør

NATURPARK AMAGER				BYGHERRE:					
OVERSIGTSKORT									
EMNE									
Oversigtskort over Naturpark Amager									
KONST./TEGN.:	SIM	KS:	TSJ	GODK.:	BCH	MÅL:	1:38000	DATO:	28.4.2020
• Atkins Danmark A/S		Arne Jacobsens Allé 17		2300 København S		+45 55 51 90 00		SAGSNR.:	1013205-2
○ ADEPT aps		Struenseegade 15A		2200 København N		+45 50 59 70 69		SAGSNR.:	2018_304
○ Møller & Grønborg A/S		Mindegade 13		8000 Aarhus C		+45 86 20 32 00		SAGSNR.:	18018

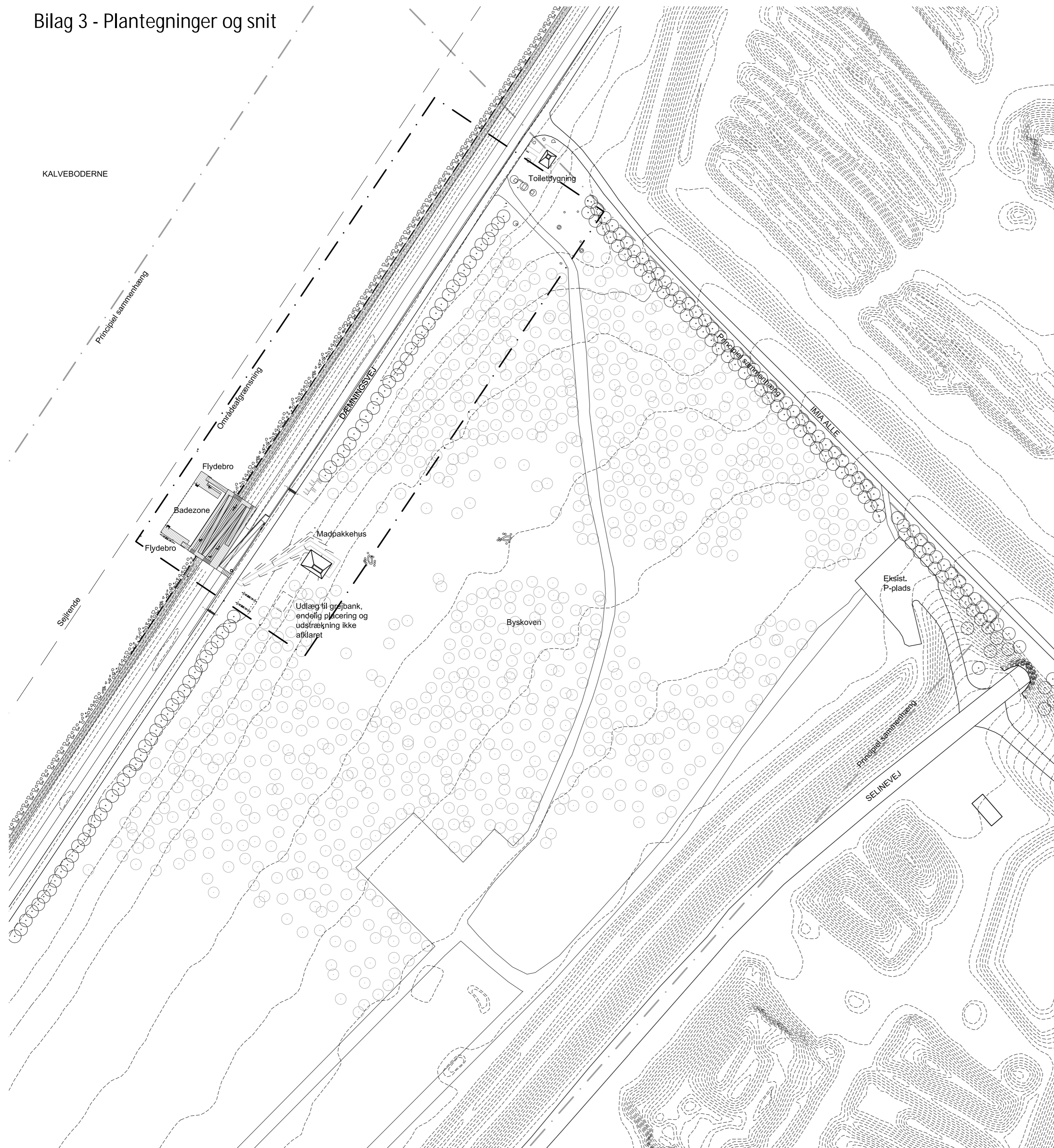




Indhold	
Blåt støttepunkt ved Byskoven	
Afgrænsning	
Faciliteter	
Matrikelgrænser	
Kommuneafgrænsning	

NATURPARK AMAGER				BYGHERRE:	
Blåt støttepunkt ved Byskoven					
EMNE: Faciliteter				TEGNINGSNR.:	
KONST./TEGN.: SIM	KS: ESL	GODK.: BCH	MÅL: 1:600	DATO: 28.4.2020	
• Atkins Danmark A/S	Arne Jacobsens Allé 17	2300 København S	+45 55 51 90 00	SAGSNR.:	1013205-2
o ADEPT aps	Struenseegade 15A	2200 København N	+45 50 59 70 69	SAGSNR.:	2018_304
o Møller & Grønberg A/S	Mindegade 13	8000 Aarhus C	+45 86 20 32 00	SAGSNR.:	18018

Bilag 3 - Plantegninger og snit



SIGNATURFORKLARING

- · — Områdeafgrænsning (konkurrence)
- · — Princielt sammenhæng (konkurrence)
- - - - - Skel
- - - - - Højdekurver (fra grundkort)
- - - - - Nye højdekurver



REV.: DATO: BESKRIVELSE: KONST./TEGN.:

FASE: PROJEKTFORSLAG		BYGHERRE: KØBENHAVNS KOMMUNE	
BYGGESAG: NATURPARK AMAGER			
EMNE: Blåt støttepunkt ved Byskoven Oversigtsplan		TEGNINGSNR.: INA_K02_H1_EAN_6_N01	REVISIONSNR.:
KONST./TEGN.: AB/MJ/SM	GODK.: CH	MÅL: 1:1000	DATO: 20.04.2020
○ Atkins Danmark A/S	Arne Jacobsens Allé 17	2300 København S	SAGSNR.: 1013205
● ADEPT aps	Struenseegade 15A	2200 København N	SAGSNR.: 2018_304
● Møller & Grønborg A/S	Mindegade 13	8000 Aarhus C	SAGSNR.: 18018

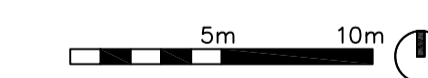
SIGNATURFORKLARING

- ALMENT**
- 1.20 x Projektkoter
 - (0.25) x Eksisterende koter
 - - - - - Højdekurver (i opmålt område)
 - - - - - Nye højdekurver
 - - - - - Områdeafgrænsning (konkurrence)
 - - - - - Principeciel sammenhæng (konkurrence)
 - - - - - Skel

- BELEGNINGER**
- Grus
 - OB belægning
 - Trædæk
 - Trædæk med skridsikring

- INVENTAR**
- Karboniserede pæle, portmotiv
 - Cykellær, karboniserede pæle
 - vh Værn / håndliste
 - bs Badevandsstation
 - s Skilt
 - ab Affaldsbeholder

- BEPLANTNING**
- Eksisterende træ
 - Byskoven, eksist. beplantning



REV.: DATO: BESKRIVELSE: KONST./TEGN.:

FASE: PROJEKTFORSLAG		BYGHERRE: KØBENHAVNS KOMMUNE	
BYGGESAG: NATURPARK AMAGER			
EMNE: Blåt støttepunkt ved Byskoven Situationsplan		TEGNINGSNR.: INA_K02_H1_E00_6_N01	REVISIONSNR.:
KONST./TEGN.-AB/MJ/SM	GODK.: CH	MAL: 1:250	DATO: 20.04.2020
Atkins Danmark A/S	Arne Jacobsens Allé 17	2300 København S	+45 55 51 90 00 SAGSNR.: 1013205
ADEPT aps	Struenseegade 15A	2200 København N	+45 50 59 70 69 SAGSNR.: 2018_304
Møller & Grønberg A/S	Mindegade 13	8000 Aarhus C	+45 86 20 32 00 SAGSNR.: 18018

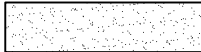


SIGNATURFORKLARING

ALMENT

- 1.20 × Projektkoter
- (0.25) × Eksisterende koter
- Højdekurver (i opmålt område)
- - - Nye højdekurver
- · — Områdeafgrænsning (konkurrence)
- · — Principiel sammenhæng (konkurrence)
- - - Skel

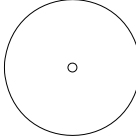
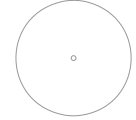
BELÆGNINGER

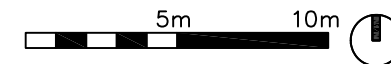
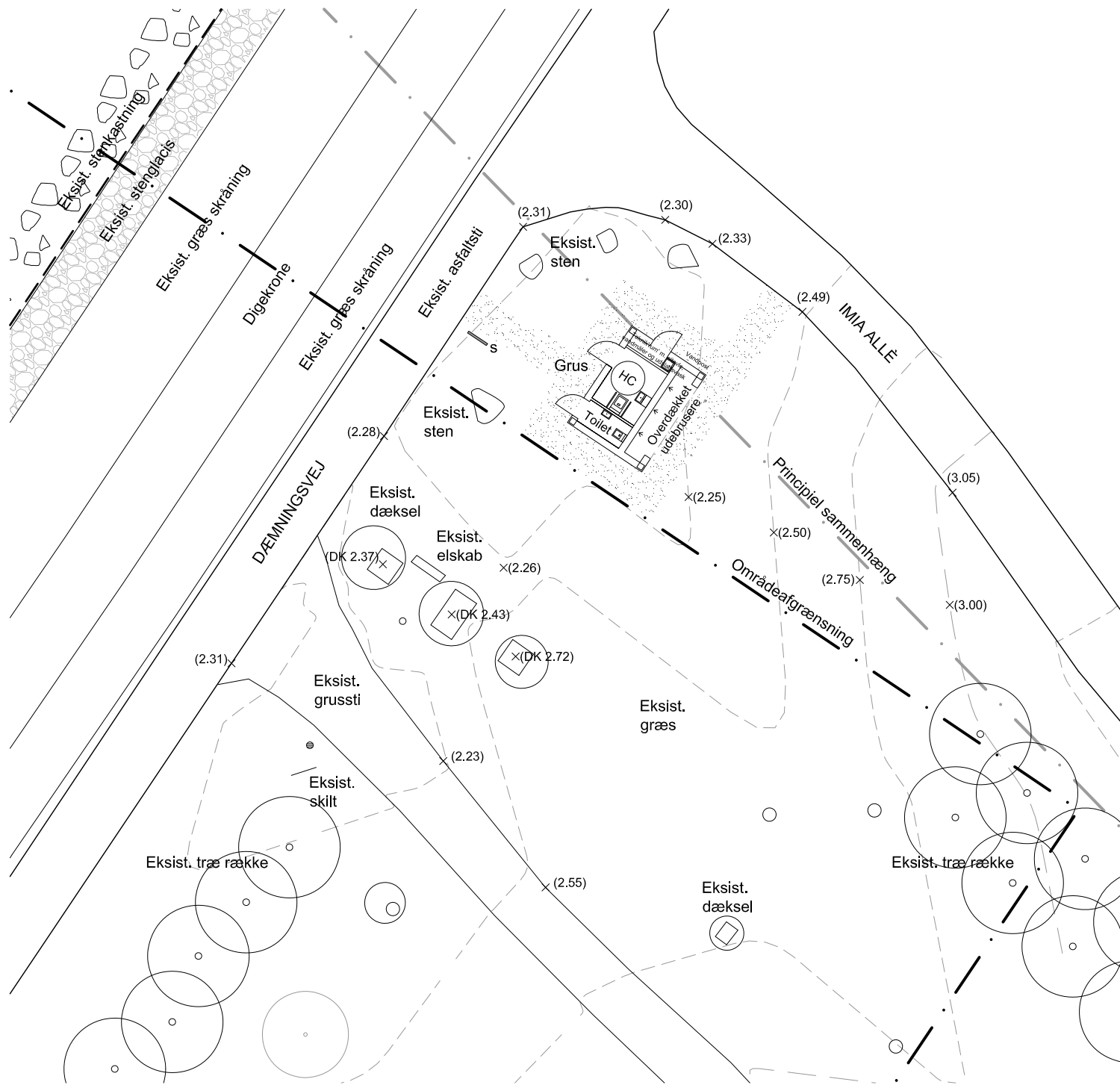
-  Grus

INVENTAR

- s Skilt

BEPLANTNING

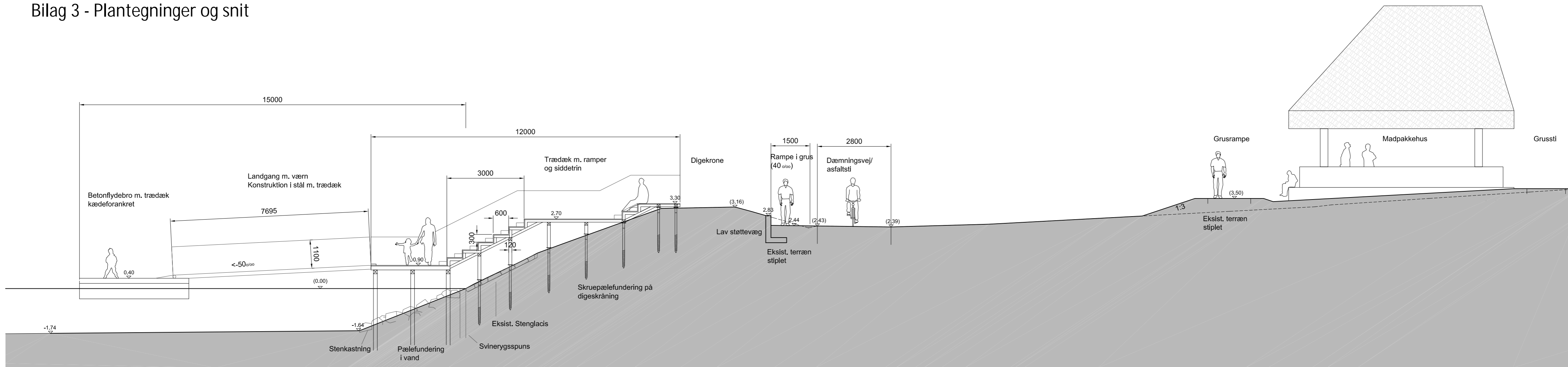
-  Eksisterende træ
-  Byskoven, eksist. beplantning



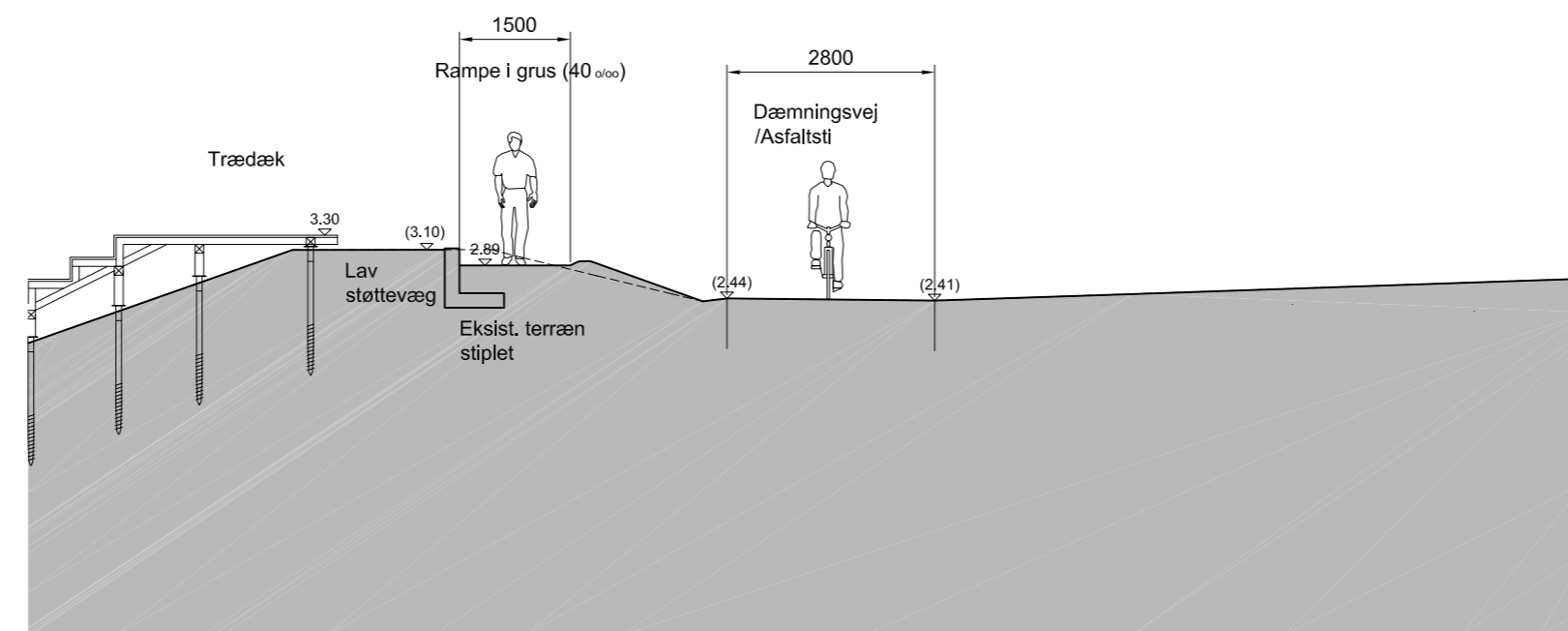
REV.: DATO: BESKRIVELSE: KONST./TEGN.:

FASE: PROJEKTFORSLAG		BYGHERRE: KØBENHAVNS KOMMUNE	
BYGGESAG: NATURPARK AMAGER		TEGNINGSNR.: INA_K02_H1_E00_6_N02	
EMNE: Blåt støttepunkt ved Byskoven Situationsplan, toiletbygning		REVISIONS NR.:	
KONST./TEGN.: AB/MJ/SM	GODK.: CH	MÅL: 1:250	DATO: 20.04.2020
○ Atkins Danmark A/S	Arne Jacobsens Allé 17	2300 København S	+45 55 51 90 00
● ADEPT aps	Struenseegade 15A	2200 København N	+45 50 59 70 69
● Møller & Grønberg A/S	Mindegade 13	8000 Aarhus C	+45 86 20 32 00
SAGSNR.: 1013205		SAGSNR.: 2018_304	
SAGSNR.: 18018			

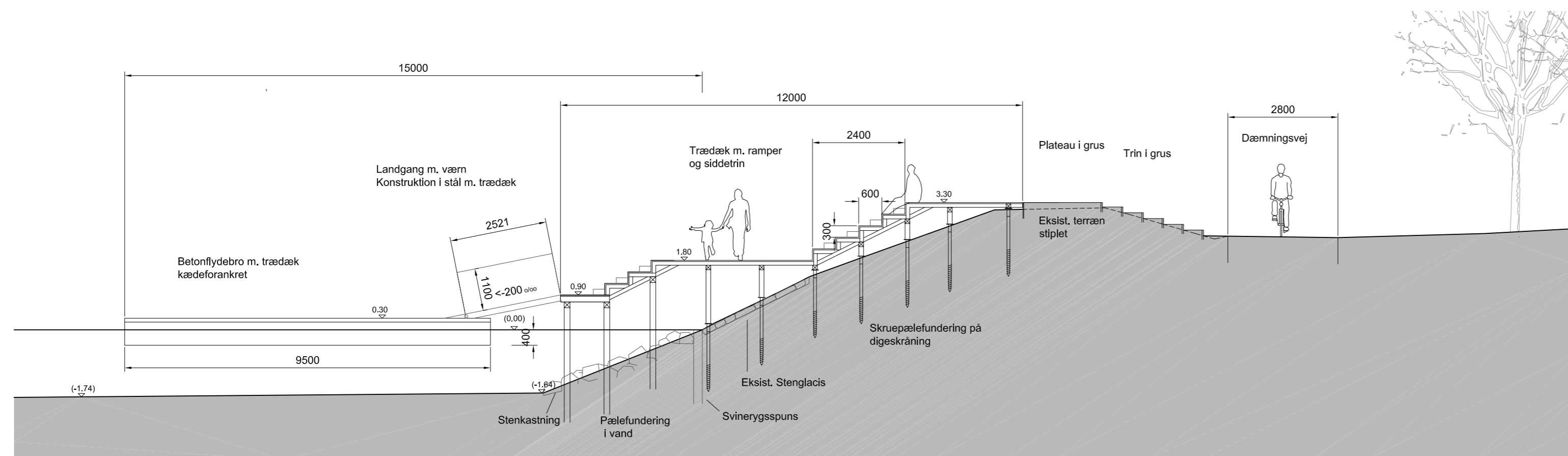
Bilag 3 - Plantegninger og snit



Snit A-A, 1:100



Snit B-B, 1:100



Snit C-C, 1:100

REV.:	DATO:	BESKRIVELSE:	KONST./TEGN.:
FASE: PROJEKTFORSLAG		BYGHERRE: KØBENHAVNS KOMMUNE	
BYGGESAG: NATURPARK AMAGER			
EMNE: Blåt støttepunkt ved Byskoven Snit		TEGNINGSNR.: INA_K02_H3_6_N01	REVISIONSNR.:
KONST./TEGN.:	AB/SEM	GODK.:	CH
MÅL:	1:100	DATO:	20.04.2020
○	Atkins Danmark A/S	Arne Jacobsens Allé 17	2300 København S
+	+45 55 51 90 00	SAGSNR.:	1013205
●	ADEPT aps	Struenseegade 15A	2200 København N
+	+45 50 59 70 69	SAGSNR.:	2018_304
●	Møller & Grønborg A/S	Mindegade 13	8000 Aarhus C
+	+45 86 20 32 00	SAGSNR.:	18018