

Trafik-, Bygge- og Boligstyrelsen
Carsten Niebuhrs Gade 43
1577 København V

Atkins Danmark A/S
Arne Jacobsens Allé 17
2300 København S
Danmark

Telefon: (+45) 5251 9000
Fax: (+45) 5251 9001

info-dk@atkinsglobal.com
www.atkins.dk

CVR-nr.: 26 04 84 94
Atkins a member of the
SNC-Lavalin Group

Online ansøgningskema via VIRK.dk

Københavns Kommunes projekt: Naturpark Amager - Hovedindgange og blå støttepunkter

Ansøgning om tilladelse iht. Metroselskabsloven kapitel 4, § 24 og VVM-bekendtgørelsen for Københavns Havn til etablering af faciliteter på projektområdet 'Blåt støttepunkt ved Havneslusen Syd'.

København, d. 19. maj 2020

På vegne af Københavns Kommune, som byherre for projektet 'Naturpark Amager – Hovedindgange og blå støttepunkter', søges Trafik-, Bygge- og Boligstyrelsen hermed om tilladelse til udførelse af arkæologiske undersøgelser, anlægsarbejder og etablering af faciliteterne på projektområdet 'Blåt støttepunkt ved Havneslusen Syd' iht. Metroselskabslovens § 24 stk. 4 (LOV nr. 551 af 06/06/2007), og Bekendtgørelse om vurdering af virkning på miljøet (VVM) af projekter i Københavns Havn § 1 stk. 3 (BEK nr. 450 af 08/05/2017).

Formål og baggrund for projektet

Partnerskabet, bestående af Tårnby Kommune, Københavns Kommune, Dragør Kommune, By og Havn og Naturstyrelsen, har siden 2012 samarbejdet om Naturpark Amager og udviklingen af 'Naturpark Amager – Hovedindgange og blå støttepunkter'.

Målet med 'Naturpark Amager - Hovedindgange og blå støttepunkter' (herefter benævnt 'projektet'), er at udvikle forslag til tre hovedindgange og fire blå støttepunkter, der tilsammen skal understøtte helhedsoplevelsen af Naturpark Amagers 35 km² sammenhængende landskab, se Bilag 1 – Oversigtskort.

Projektet er støttet af Nordea-fonden, Friluftsrådet, Københavns Kommune, Tårnby Kommune, Dragør Kommune, By & Havn og Naturstyrelsen. Lokale – og anlægsfonden har støttet faciliteterne ved Havneslusen og DR-Byen.

Ambitionen med projektet er, at Naturpark Amagers mange muligheder skal udnyttes endnu bedre. Ikke på bekostning af naturen, men i tråd med naturen, hvor nye oplevelsesmuligheder ind i naturparken, både fra land og langs kyststrækningen, bliver tilgængelig for langt flere. Naturpark Amager har årligt omkring 1 mio. besøgende. Forventningen er, at der indenfor de kommende 10-15 år sker en fordobling af det nuværende besøgstal. Projektets formål er bl.a. at sikre, at færdsel i den beskyttede natur i eller omkring de syv faciliteter sker så skånsomt som muligt. For eksempel styres færdslen i området via boardwalks, hvorved naturens kvalitet fastholdes, og særligt sårbare

naturarealer holdes fri for færdsel og unødigt forstyrrelse, både under projektets anlæggelse og når faciliteterne tages i brug. Faciliteternes påvirkning og placering i Naturpark Amagers sammenhængende landskab er dermed bevidst holdt til et minimum og under hensyntagen til den eksisterende natur.

Projektet skal desuden være en løftestang for, at nye brugergrupper som ikke har haft øje for de mange friluftsmuligheder og naturoplevelser, kan få glæde og gavn af naturparken.

Projektet omfatter etablering af tre hovedindgange og fire blå støttepunkter i naturparken, hvor to af områderne er yderligere opdelt i en nordlig og en sydlig del. Hovedindgangene er pejlemærker og samlingssteder for friluftsoplevelser og leder brugerne videre ind i naturparken. De blå støttepunkter er samlingssteder for natur og friluftsoplevelser ved kysten, f.eks. en træbro til kajakanløb, badning og naturformidling. Forslagene til de i alt syv faciliteter er udfærdiget, så de tager hensyn til eksisterende naturværdier. En forudsætning for etablering af de syv faciliteter er, at der gives tilladelser fra de relevante myndigheder, hvoraf nærværende ansøgning er en del af.

Projektområderne er opdelt i to, idet fire områder er beliggende på arealer ejet af Københavns Kommune og fem områder er beliggende på Naturstyrelsens arealer, som nævnt nedenfor:

Københavns Kommunes arealer

Hovedindgang ved DR Byen
 Blåt støttepunkt ved Byskoven
 Blåt støttepunkt ved Havneslusen Nord
 Blåt støttepunkt ved Havneslusen Syd

Naturstyrelsens arealer

Hovedindgang ved Asger Jorns Allé
 Hovedindgang ved Naturcenter Amager Nord
 Hovedindgang ved Naturcenter Amager Syd
 Det sydligste blå støttepunkt
 Det mellemste blå støttepunkt

Projektet fordeler sig over følgende arealer: Københavns kommune ejer Eksercerpladsen (matr.nr. 172, 182a og 188) og den vestlige del af Sundby overdrev (matr.nr. 917), mens staten ejer den østlige del af Sundby overdrev (matr.nr. 890) og Koklapperne (matr.nr. 1a) beliggende i Tårnby kommune.

Kort beskrivelse af Naturpark Amager og dens natur

Naturpark Amager består af Amager Fælled, Kalvebod Fælled, samt Kongelunden og Sydamagers kystlandskab. Naturpark Amager dækker et samlet areal på 35 km² med naturområder som strandenge, strandoverdrev, rørskov, søer, mose, skovområder, strande og lavbundede havområder. Naturpark Amager er i dag et vigtigt friluftsområde, som dagligt benyttes af skoler, børnehaver og andre besøgende. Store åbne landskaber tæt på kysten er med til at trække folk ud i området. Et omfattende stinetsværk og nærhed til byen gør området let tilgængeligt.

Naturpark Amagers arealer er omfattet af flere natur- og kulturarvsbeskyttende tiltag. Størstedelen af Naturparken ligger indenfor Natura 2000-område nr. 143: "Vestamager og havet syd for", som omfatter habitatområde H127 og fuglebeskyttelsesområde F111.

Otte af projektområderne er omfattet af fredningen af Kalvebod Kile¹. Et enkelt område 'Hovedindgang ved DR Byen', forventes at blive omfattet af Amager Fælledfredningen (Forslag til ændret og udvidet fredning på Amager Fælled²). Et andet område 'Det sydligste blå støttepunkt', er desuden delvist omfattet af fredningen af Sydamager³.

¹ Fredning reg.nr.07757.00 Kalvebod Kile (<https://www2.blst.dk/nfr/07757.00.pdf>)

² Fredningsforslag (<https://fredningsnaevn.dk/annonceringer/arkiv/2019/aendret-og-udvidet-fredning-paa-amager-faelled/>)

³ Fredning reg.nr. 07956.00 Kystområdet Sydamager (<https://www2.blst.dk/nfr/07956.00.pdf>)

Ydermere er dele af Naturpark Amager omfattet af reservatbekendtgørelsen om Amager vildtreservat samt fredning af dele af søterritoriet (BEK nr. 545 af 20/05/2012).

Naturpark Amager rummer desuden adskillige arealer, der er omfattet af Naturbeskyttelseslovens §3, fredskovspligt og vandløbsloven.

Projektområdet placering

Nærværende ansøgning vedrører følgende projektområde og areal:

Blåt støttepunkt ved Havnslusen Syd, som ligger på diget ved Kalvebodløbet lige syd for Sjællandsbroen og jernbanebroen.

Projekt-område	Del-område	Kommune	Matr. nr.	Ejerlav	By	Ejer
Havnslusen	Syd	København	172	Eksercerpladsen	Københavns Kommune	Københavns Kommune

Lovgrundlag for ansøgning

Da projektområdets vanddel er beliggende i Københavns Havn, søges derfor om tilladelse til udførelse af projektet i henhold til Metroselskabsloven og VVM-bekendtgørelsen for Københavns Havn.

Iht. Metroselskabslovens § 24 stk. 4 '...etablering af faste anlæg m.m. inden for havnens søområde.' (LOV nr. 551 af 06/06/2007), samt iht. Bekendtgørelse om vurdering af virkning på miljøet (VVM) af projekter i Københavns Havn (BEK nr. 450 af 08/05/2017), § 1 stk. 3, søges hermed om tilladelse til udførelse af arkæologiske forundersøgelser, anlægsarbejder samt etablering af faciliteter på vand i forbindelse med projektområdet 'Blå støttepunkt ved Havnslusen Syd'.

Nærværende ansøgnings relation til anden lovgivning og ansøgninger

Nærværende ansøgning er én blandt en række af myndighedsansøgninger som alle har til formål at muliggøre etablering af faciliteter på projektområdet 'Blå støttepunkt ved Havnslusen Syd'. Alle ansøgninger er fremsendt som separate ansøgninger i forhold til hver arealbinding. Dette for at lette sagsbehandlingen i den enkelte myndighed.

Alle ansøgninger er udarbejdet på baggrund af et, af Københavns Kommune som bygherre og Partnerskabets Styregruppe, godkendt projektforslag, og er dermed baseret på samme grundlag. Derudover har alle relevante myndigheder været inddraget i en forhåndsdialog, som har haft det formål at forberede ansøgningsprocessen på bedst mulig måde.

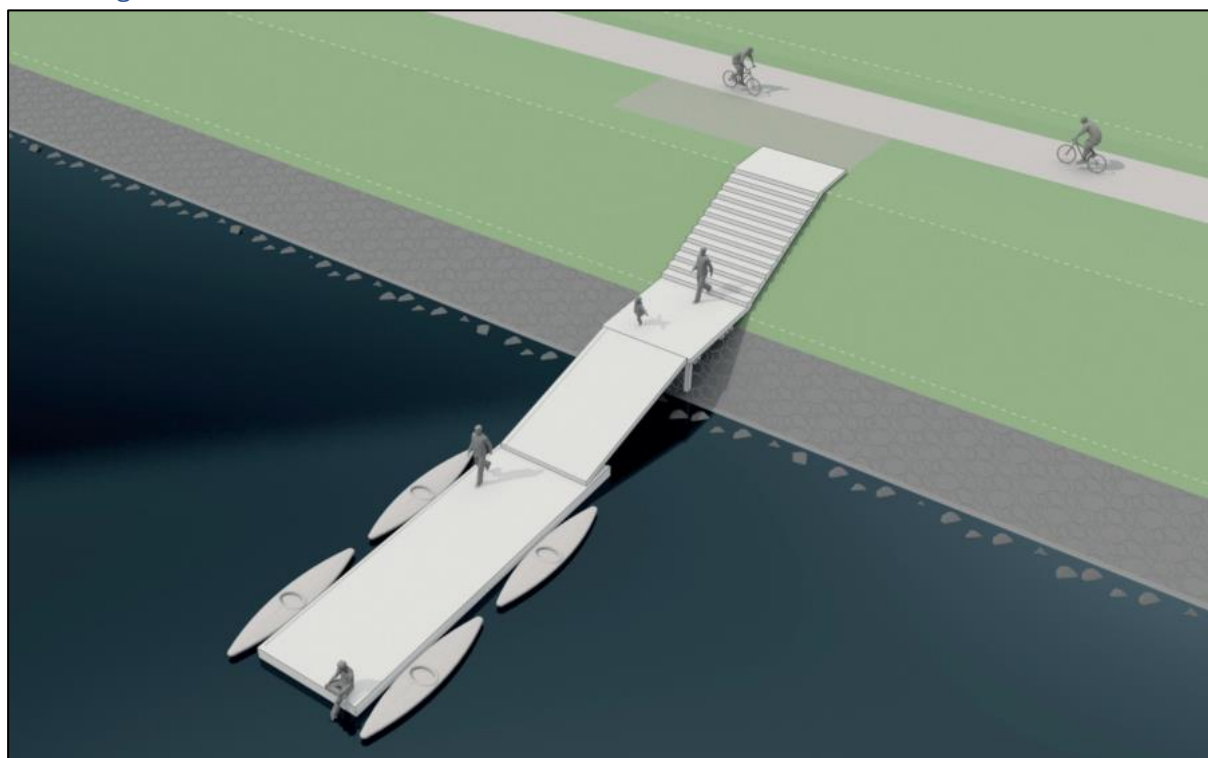
For at give de relevante myndigheder et overblik over alle fremsendte ansøgninger, er nedenfor en liste over de ansøgninger om tilladelse, dispensation og godkendelse i forbindelse med projektområdet 'Blå støttepunkt ved Havnslusen Syd' der fremsendes i forbindelse med nærværende ansøgning:

Myndighed	Lovområde	Ansøgning
Københavns Kommune	Naturbeskyttelseslovens kapitel 2a §19b (LBK nr. 240 af 13/03/2019).	Vurdering af virkningen på området under hensyntagen til områdets bevaringsmålsætninger.
Københavns Kommune	Miljøbeskyttelseslovens kapitel 4, §27 (LBK nr. 1218 af 25/11/2019).	Beskyttelse af overfladevand

Københavns Kommune	Miljøbeskyttelseslovens kapitel 3, §19 (LBK nr. 1218 af 25/11/2019).	Tilladelse til oplag af jord og materialer på byggeplads.
Københavns Kommune	Kalvebod Kile-fredningen §7 (reg.nr. 07757.00)	Plejemyndigheds tilladelse til etablering af faciliteter.
Fredningsnævnet	Naturbeskyttelseslovens kapitel 6, §50 (LBK nr. 240 af 13/03/2019)	Tilladelse til etablering af anlæg iht. fredningsbestemmelserne for Kalvebod Kile.
Kystdirektoratet	Naturbeskyttelseslovens kapitel 2, §15 (LBK nr. 240 af 13/03/2019).	Dispensation til ændring af tilstanden inden for strandbeskyttelseslinjen.
Naturstyrelsen	Bek. om Amager vildtreservat samt fredning af dele af søterritoriet (BEK nr. 545 af 20/05/2012).	Meddelelse om gennemførelse af projektet.
Københavns Museum	Museumslovens § 25 (LBK nr. 358 af 08/04/2014)	Anmodning om udtalelse om udvidet arkivalsk kontrol.
Roskilde Vikingskibsmuseum	Museumslovens § 25 (LBK nr. 358 af 08/04/2014)	Anmodning om udtalelse om udvidet arkivalsk kontrol.
Københavns Kommune	Planlovens kap. 7 §35	Ansøgning om landzonetilladelse
Københavns Kommune	Bygningsreglementet	Ansøgning om byggetilladelse

Beskrivelse af projektområdet

Placering



Figur 1. Visualisering af faciliteten 'Blåt støttepunkt ved Havneslusen Syd' (figuren viser kun hovedgrebene. For detaljer se Bilag 3 Plantegninger og snit).

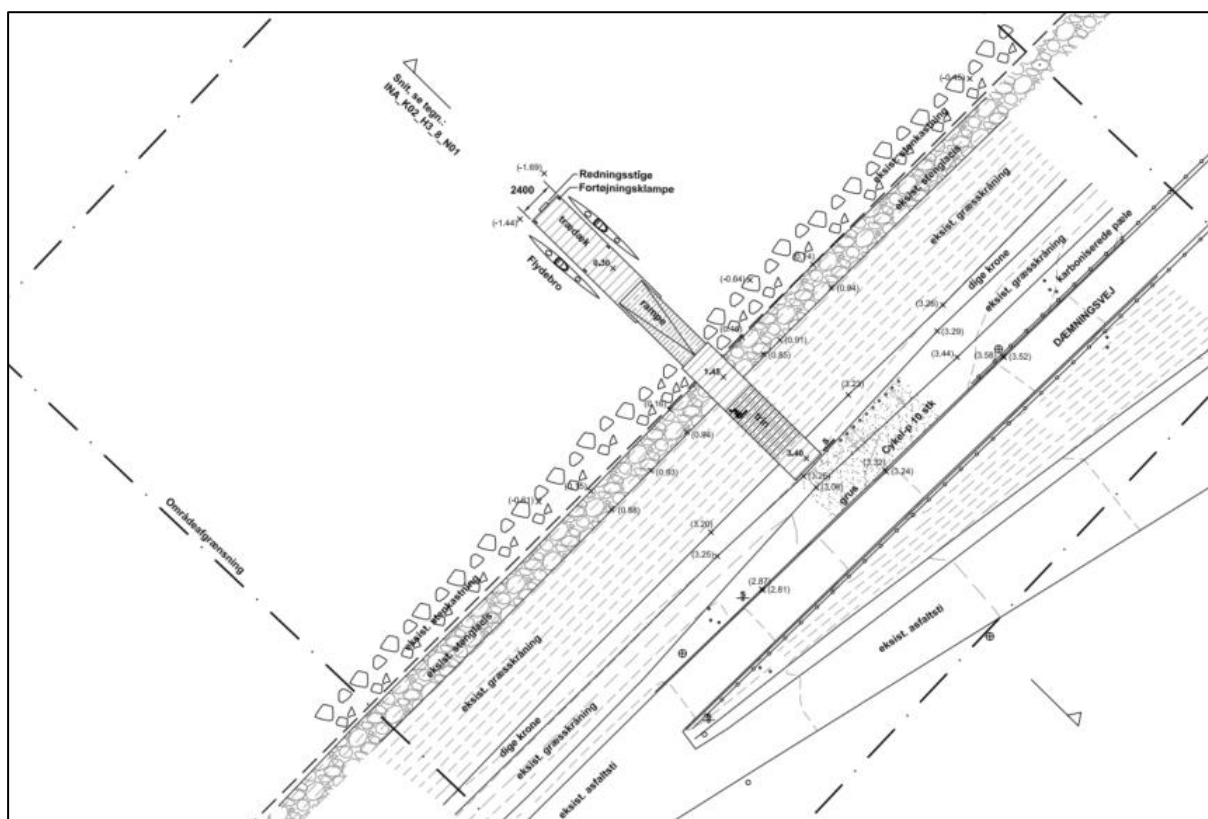
Projektområderne ved Havnslusen består af to delprojekter, henholdsvis nord og syd. Nærværende ansøgning vedrører delprojektet, der benævnes 'Blåt støttepunkt ved Havnslusen Syd'.

Intentionen med 'Blåt støttepunkt ved Havnslusen Syd' er at skabe et lille og roligt stop på vejen for roere, som her har mulighed for at vente på at slusen åbner, eller for gående og cyklister fra stien langs havnen. Projektområdet er placeret ud til Kalvebodløbet lige syd for jernbanebroen ved indsejlingen til Sydhavnen Fiskerihavn. Der er adgang til området fra nord og syd via den eksisterende asfaltsti, Dæmningsvej, samt Vejlands Allé og Sydhavnen, hvor nærmeste busstoppested ligger ca. 600 meter fra projektområdet. Dæmningsvej er forbundet med Selinevej, som bl.a. kan tilgås via cykelstien, der går langs golfbanen og jernbanen fra Arne Jacobsens Allé i Ørestad.

Beskrivelse af faciliteterne

Projektområdets faciliteter består af et trædæk med opholdstrin samt en flydebro med kajakanlæg. Trædækket trapper ned fra toppen af digeskråningen og krager ud over stenkastningen, hvorfra en rampe giver forbindelse til flydebroen.

Da anlægget er af begrænset størrelse og kapacitet, henvender det sig primært til besøgende, der ankommer fra vandsiden og har funktion som et ventested på slusetid.



Figur 2 Udsnit af plantegning for faciliteten ved 'Blåt støttepunkt ved Havnslusen Syd'. Se endvidere Bilag 3 - Plantegninger og snit.

Nedenstående oversigt beskriver omfang og etablering af faciliteter i projektområdet:

	Beskrivelse af faciliteter
Indgangsparti	Ved indgangen etableres der et portmotiv af karboniserede pæle på begge sider af stien. De karboniserede pæle funderes 90 cm, direkte ned

	<p>i jorden. Fundamenternes størrelse er således sammenfaldende med pælenes udstrækning i jorden.</p>
Trædæk med opholdstrin	<p>Trædækket trapper ned fra toppen af digeskråningen og krager ud over stenkastningen, hvorfra en landgang/rampe giver forbindelse til flydebroen.</p> <p>Trappen på digeskråning funderes med skruerpæle i galvaniseret stål, mens yderste del af trædækket løftes på træpæle ud over stenkastningen i en højde af ca. 1.5m over normal vandstand. Trækonstruktion udføres i hårdt træ som azobé eller ipé. Trædæk udføres i bæredygtigt FSC certificeret samt svanemærket træ. Det kan f.eks. være Kebony-træ.</p> <p>Der bliver på faciliteten opsat skilte/formidlingselementer, funderet direkte ned i jorden i 90 cm dybde.</p> <p>Mulighed for opsættelse af bord/bænke og affaldsbeholder fremgår ikke af godkendt projektforslag eller vedlagte bilag til denne ansøgning, men ønskes medtaget som option på projektområdet. Bord/bænke og affaldsbeholder vil blive opsat i umiddelbar nærhed af flydebroen og indenfor projektområdet.</p>
Flydebro	<p>Der etableres en træbro i vandet funderet på træpæle med adgang via rampe og trappe i træ.</p> <p>Trappen funderes på skruerpæle i stål, 1,0 m under terræn, mens den yderste del over vandet funderes på træpæle.</p> <p>Flydebroen udføres robust for at holde til det hårde miljø. Flydebroen ved Havneslusen Syd skal ligge permanent, dvs. at den ikke bliver optaget om vinteren. Flydebroen udføres som en kombineret træ-betonbro, med flydeelementer i beton og en rammekonstruktion i træ.</p> <p>Flydebroen kædeforankres med en krydsforankring til betonankre placeret på havne-/havbunden. Der er tale om et krydsforankringsprincip, der sikrer flydebroen en fast position i x, y retning med kun få centimeters udsving uanset vandstand, vind, strøm, bølger og is.</p> <p>Kæderne er tunge og skal have en længde på mindst 3 gange vanddybden. Trækraften ved ankeret vil derved blive horisontal samtidig med, at betonankret vil grave sig ned i bunden. Kæderne markeres med en bøjle.</p> <p>Flydebroens rammekonstruktion udføres i hårdt træ som azobé eller ipé. Trædæk udføres i bæredygtigt FSC certificeret samt svanemærket træ. Det kan f.eks. være Kebony-træ.</p>
Grusbelægning	<p>Ved etablering af grusbelægningen bortgraves der 45 – 50 cm muld og vækstlag, hvorefter der stien eller gruspladsen opbygges som en "vejkasse" af bundsikringsgrus og maskinstabil II.</p>

Beskrivelse af eksisterende naturforhold

Projektområdet 'Blåt støttepunkt ved Havnslusen Syd' ligger delvist i Natura 2000-område Nr. 143. Vanddelen af projektområdet er omfattet af Natura 2000-området og er registreret som habitatnaturtypen bugt (1160). Arealet nærmest land i hele Kalvebodløbet er påvirket af mudring, som følge af jævnlig sandsugning i sejlrenden. Påvirkningen af sandsugning bevirker at naturtypen sandsynligvis ikke er tilstede under de eksisterende forhold.

Kalvebodløbet er pga. strømforhold isfrit selv i hårde isvintre. Løbet benyttes af rastende vandfugle som er på udpegningsgrundlaget for fuglebeskyttelsesområde F111, som er en del af Natura 2000 område nr. 143. Det gælder arter som troldand, stor og lille skallesluger samt skarv og knopsvane.

Den landfaste del af 'Blåt støttepunkt ved Havnslusen Syd' ligger uden for Natura 2000-områdets grænse, men inden for strandbeskyttelseslinjen. Der er ikke kendskab til fredede eller beskyttede arter inden for projektområdet.

Projektområdet ligger endvidere indenfor Kalvebod kile-fredningens delområde 5.

Beskrivelse af arkæologiske interesser

Roskilde Vikingskibsmuseum har foretaget arkivalsk kontrol af den del af projektområdet som ligger på søterritoriet. Vikingskibsmuseet har anbefalet, at der foretages en udvidet arkivalsk kontrol af den del af projektområdet, som ligger på søterritoriet, da der er kendskab til arkæologiske interesser i området.

Københavns Museum har foretaget en arkivalsk kontrol af den landfaste del af projektområdet. Museet har anbefalet en udvidet arkivalsk kontrol af projektområdet, da der er sandsynlighed for væsentlige arkæologiske forekomster i området. Der er ikke registreret fredede fortidsminder inden for projektområdet i Danmarks Miljøportal.

Beskrivelse af adgangsforhold, placering af byggeplads m.m. i anlægsfasen

Adgang til projektområdet 'Blå støttepunkt ved Havnslusen Syd' i anlægsfasen, forventes at foregå via Selinevej og videre ind på Dæmningsvej.

Byggepladsen defineres som det areal hvorpå faciliteterne bliver anlagt indenfor projektområdet. Byggepladsen bliver strategisk placeret således, at påvirkningen på den omgivende natur og miljø bliver så lille som muligt i anlægsfasen. Plads til velfærdsfaciliteter og oplag vil derfor nøje bliver afstemt efter det tilgængelige areal og strategisk planlægning af anlægsarbejdet. Alle pladser skal leve op til gældende lovgivning om indretning. Hvis ikke velfærdsplads tilknyttet byggepladsen kan placeres i umiddelbar nærhed, vil der blive placeret toiletskur på projektområdet. Spildevand fra velfærdsfaciliteter skal opsamles i palletanke hvor der ikke er adgang til offentlig kloak.

Indretning af byggeplads vil ske via krav i udbudsmaterialet, hvor også beskrivelse af evt. krav til udførelsesmetoder, valg og omfang af entreprenørmateriel og evt. krav til planlægning af logistik og transport vil fremgå. Byggepladsen bliver holdt på et så lille areal som muligt, så påvirkningen på natur og miljø bliver så lille og kortvarigt som muligt.

Transport af byggematerialer og entreprenørmateriel til anlægsområderne vil foregå via eksisterende veje og stier som kan håndtere tung trafik. Veje og stiers bæreevne, samt radius af sving vil være bestemmende for størrelse af f.eks. lastbil og kran som kan tages i anvendelse.

Det prioriteres, at anlægsperioden begrænses på de enkelte projektområder så påvirkningen af natur bliver så lille som mulig.

Påvirkning

I det følgende redegøres for de påvirkninger, der forventes i forbindelse med projektets udførelse fordelt på følgende aktiviteter: midlertidig påvirkning fra arkæologiske forundersøgelser, midlertidig påvirkning fra anlægsfasen og permanent påvirkning i driftsfasen.

Dispositionsforslaget, som er godkendt af Partnerskabets styregruppe og som søges etableres som led i realiseringen af projektprogrammet 'Naturpark Amager – Nye muligheder', vil som helhed blive screenet for pligt til miljøvurdering iht. Miljøvurderingsloven⁴ afsnit II, miljøvurdering af planer og programmer. Derudover vil de enkelte faciliteter blive vurderet iht. miljøvurderingslovens afsnit III, Miljøvurdering m.v. af konkrete projekter.

Der er derudover udarbejdet en Natura 2000 Væsentlighedsvurdering af projektets indvirkning på vandsiden af Natura 2000-område nr. 143 'Vestamager og havet syd for' i henhold til Habitatdirektivet. Projektområdets vanddel ligger indenfor Natura 2000-området, mens landdelen ligger uden for. Hele projektområdet er medtaget i væsentlighedsvurderingen, da hele 'projektet' vurderes iht. evt. påvirkning i, og ind i Natura 2000-området, da arter på udpegningsgrundlaget, som raster/fouragerer/jager i området, kan blive påvirket. Dette belyses yderligere i væsentlighedsvurderingen.

Beskrivelse af baggrundsbelastning

Der er mange som cykler og går på stien langs vandet. Besøgende er tilstede hele året.

Færdsel på vandet foregår i dag i små både, motorbåde, sejlbåde og kajaker. Der er en livlig trafik både ind og ud af lystbådehavnene på vestsiden af Kalvebodløbet. Sejlrenden er uddybet i nær hele Kalvebodløbets bredde på ca. 100m. Mudring og sandsugning sker jævnligt. Påvirkningen af sandsugning bevirker at naturtypen sandsynligvis ikke er tilstede under de eksisterende forhold.

Der er forbud mod sejlads i perioden 1. november til 31. marts på vandfladen i hele Kalvebodløbet undtaget i de markerede sejlrender. Dette forbud er undtaget rosport og sejlads uden motor. I samme periode er der forbud mod brætsejls som også omfatter sejlrender.

Færdslen til vands og til land påvirker fuglene på udpegningsgrundlaget for fuglebeskyttelsesområde F111 generelt, dog i mindre grad i de kolde vintre med udbredt isdække og hvor fritidssejlsadsen dermed er mindre. Den rekreative færdsel på stierne langs Kalveboderne er meget mindre i omfang om vinteren, end om sommeren.

Påvirkning af arkæologiske forundersøgelser

Københavns Museum har kendskab til arkæologiske interesser inden for den landfaste del af projektområdet 'Blåt støttepunkt ved Havneslusen Syd' og har vurderet, at der er stor sandsynlighed for at påtræffe fortidsminder under terræn ved anlægsarbejder og byggeri. Der skal derfor anmodes om en udvidet arkæologisk udtalelse for det specifikke projektområde for at få af- eller bekræftet tilstedeværelsen af fortidsminder. Anmodningen bliver udarbejdet på baggrund af et godkendt projektforslag, og fremsendes til Københavns Museum samtidig med nærværende ansøgning.

Museet udarbejder en udvidet arkivalisk kontrol, og vil på den baggrund komme med en konkret anbefaling af behov og omfang af eventuelle anbefalede arkæologiske forundersøgelser. Bygherren, Københavns Kommune, skal på baggrund af museets anbefaling herefter vurdere, om de vil godkende udførelse af evt. forundersøgelser forud for at anlægsarbejdet starter. Såfremt der besluttes at udføre arkæologiske forundersøgelser, skal alle relevante myndighedstilladelser og

⁴ LBK nr. 1225 af 25/10/2018 Lov om miljøvurdering af planer og programmer og af konkrete projekter (VVM)

godkendelser indhentes forud for, at eventuelle arkæologiske forundersøgelser kan udføres. Bygherren, Københavns Kommune, skal på baggrund af museets anbefaling herefter vurdere, om de vil godkende udførelse af evt. forundersøgelser forud for at anlægsarbejdet starter. Nærværende ansøgning beskriver derfor også de påvirkninger, som de eventuelle forundersøgelser vil påføre projektområdet.

En forundersøgelse består i udlægning af et relevant antal søgegrøfter/søgerender. Disse er typisk ca. 2 meter brede, hvor topmulden tages af. Metoden dette foregår på bliver nøje anvist og koordineret med museet, såfremt udførelse af arkæologiske forundersøgelser bliver realiseret. Dette arbejde følges af en arkæolog, der registrerer eventuelle fortidsminder, som måtte kunne ses dels i jordlagene og dels i toppen af undergrunden (typisk stolpehuller, affaldshuller, ildsteder, grave og lignende). Topmulden/laget bliver lagt tilbage igen efter arbejdets udførelse.

Roskilde Vikingskibsmuseum anbefaler, at der udføres en udvidet arkivalisk kontrol på projektområdets vandareal, da der tidligere er fundet flere bosættelsesspor fra Stenalderen, herunder vrage og vragedele. Museet udarbejder en udvidet arkivalisk kontrol, som herefter ligger til grund for museets anbefaling af en evt. marinarkæologisk forundersøgelse. Bygherren, Københavns Kommune, skal på baggrund af museets anbefaling herefter vurdere, om de vil godkende udførelse af evt. forundersøgelser forud for at anlægsarbejdet starter. Såfremt der besluttes at udføre arkæologiske forundersøgelser, skal alle relevante myndighedstilladelser og godkendelser indhentes forud for, at eventuelle arkæologiske forundersøgelser kan udføres. Nærværende ansøgning beskriver derfor også de påvirkninger som de eventuelle forundersøgelser vil påføre projektområdet.

En forundersøgelse er opdelt i en geofysisk kortlægning og derefter en geologisk kortlægning. Begge undersøgelser bliver gjort fra et surveyfartøj og bliver nøje anvist og koordineret af og med museet. Den geofysiske kortlægning bliver udført med en sidescan sonar til kortlægning af elementer på sedimentoverfladen, mens den geologiske kortlægning bliver gjort med en pinger, som scanner de overfladenære geologiske lag for mulige begravede objekter. Pingeren indstilles til at undersøge 3-5 meter under sedimentoverfladen – i nærområdet for nedramningen af evt. agterpæle og glidepæle bliver pingeren intensiveret, så mindre objekter kan identificeres.

Sandsugning af sejlrenden i dag bevirker at den kortlagt habitatnaturtype bugt (1160) sandsynligvis ikke er tilstede under de eksisterende forhold. Naturtypen bugt vurderes således ikke at blive berørt af projektområdet.

Alle data indsamles og viderebehandles inden afleveringen til museet. Tolkningen foregår manuelt ved at gennemgå de seismiske profiler og markere identificerede objekter og geologiske lag. Den geofysiske og geologiske kortlægning fra surveyfartøjet, vurderes at kunne forstyrre fuglelivet på vandsiden af diget kortvarigt (timer). Forstyrrelsen vurderes at være af så kort varighed, at en væsentlig påvirkning af trækfugle på områdets udpegningsgrundlag kan afvises.

I udførelsen af både de terrestriske og marinarkæologiske forundersøgelser, vil der ske en midlertidig påvirkning inden for fredningen af Kalvebod Kile.

De udgravede arealer på land reableres ved forundersøgelse af afslutning og det forventes, at forundersøgelserne ikke medfører en permanent påvirkning af områdets terræn.

Der gøres opmærksom på, at den endelige specifikke metode for udførelse af arkæologiske forundersøgelserne ikke bliver afklaret og besluttet førend, at museet fremsender deres anbefalinger til evt. forundersøgelser.

Påvirkning i anlægsfase

Det vurderes, at anlægsarbejdet ikke vil medføre en væsentlig påvirkning af natur- og miljøforhold, men forventes at kunne medføre forstyrrelser af dyrelivet både over og under vand.

I forbindelse med etablering af faciliteter på land, vil maskiner og transport af materialer betyde, at der i korte perioder vil være øget støjniveau i området. Anlægsarbejder på vandsiden af diget er af kort varighed og omfatter kun udlægning af ankre og montering af flydebro. Således vurderes det, at anlægsarbejderne ikke er i konflikt med bevaringsmålsætningen for Natura 2000-områdets fugle.

Det forventes ikke at habitatnaturtypen bugt bliver berørt af projektområdet, grundet sandsugning i forbindelse med vedligeholdelse af sejlrenden.

Derudover vil der ske en midlertidig påvirkning af fredningen af Kalvebod Kile, både ifm. anlægsarbejdet, men også da der evt. etableres en midlertidig byggeplads inden for fredningen.

Påvirkning i driftsfase

Det forventes, at 'Blåt støttepunkt ved Havneslusen Syd' vil tiltrække nye besøgende, primært fra vandsiden, men også fra land. Det vurderes at den øgede menneskelige aktivitet ikke vil påvirke natur- og miljøforhold i området, da faciliteten ligger i forlængelse af eksisterende stinet, og da vandsiden allerede benyttes af kajakroere og lignende i dag. Den øgede aktivitet vil som nævnt primært komme fra vandsiden, og de nye faciliteter vil påvirke permanent inden for fredningen af Kalvebod Kile. Da faciliteterne er af rekreativ karakter, er dette omfattet af fredningsbestemmelserne.

Kalvebodløbet er et vigtigt fødesøgnings- og rasteområde for vandfugle på Natura 2000-områdets udpegningsgrundlag. Etablering af anlægget forventes at medføre øget færdsel i området – især på vandsiden, som kan påvirke fuglelivet på vandarealet, f.eks. skarv, knopsvane, troldand og stor skallesluger.

Brug af faciliteterne vil medføre øget trafik spredt ud over hele året, men mest koncentreret i sommerperioden. Folk som ror, sejler eller på anden måde gør brug af vandarealet vil skræmme og forstyrre fuglene og gøre levestedet mindre egnet. Da der under de eksisterende forhold allerede er færdsel på vandet omkring 'Blåt støttepunkt ved Havneslusen Syd' vurderes det ikke, at etablering og ibrugtagning af faciliteten vil medføre en væsentlig stigning i forstyrrelsen af de fugle som er tilknyttet området.

De samlede forstyrrelser fra færdslen til vands og til land vurderes at være på et lavere niveau i de perioder hvor sejlads med motor uden for sejlrenden er forbudt, og hvor det formodes at være mest kritisk for fuglene, nemlig de kolde vintre med udbredt isdække. Fritidssejladsen er meget begrænset i kolde vintre, og den rekreative færdsel på stierne langs Kalveboderne er meget mindre i omfang end om sommeren. Det vurderes derfor, at forstyrrelsesbilledet i kolde vintre er væsentligt mindre kritisk for vandfuglene, og at færdslen kun lejlighedsvis medfører væsentlige forstyrrelser af fuglene i Kalvebodløbet.

Projektets videre forløb

Anlægsfasen i forbindelse med 'Naturpark Amager – Hovedindgange og blå støttepunkter' forventes at være klar i andet kvartal 2021.

Såfremt I har spørgsmål eller ønsker yderligere information, er I velkommen til at kontakte undertegnede Bente Christensen på tlf. 5251 9202 og mail bente.christensen@atkinglobal.com, eller projektleder for bygherres totalrådgiver Lærke Møldrup på tlf. 3153 0573 og mail lm@ghb-landskab.dk.

Bilag: 1 Oversigtskort – Naturpark Amager
2 Detailkort – Projektområdets faciliteter
3 Plantegninger og snit

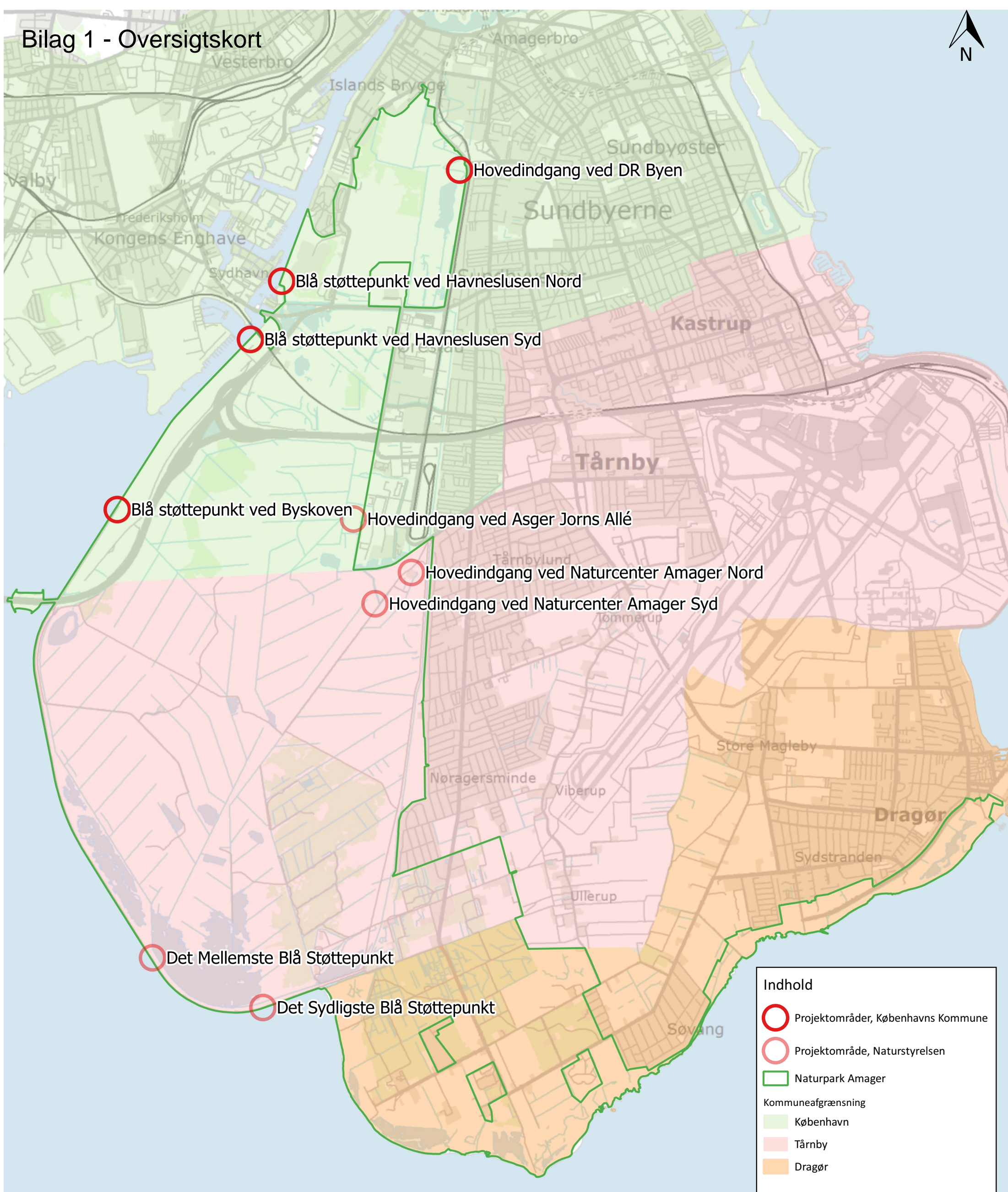
Med venlig hilsen



Bente Christensen

bente.christensen@atkinglobal.com
Direkte tlf.: 5251 9202

Bilag 1 - Oversigtskort



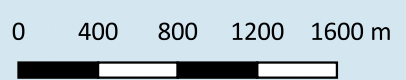
Indhold

- Projektområder, Københavns Kommune
- Projektområde, Naturstyrelsen
- Naturpark Amager

Kommuneafgrænsning

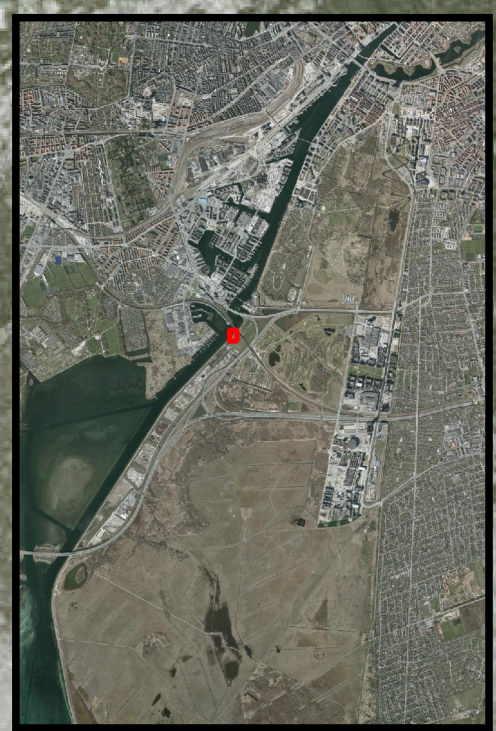
- København
- Tårnby
- Dragør

NATURPARK AMAGER				BYGHERRE:					
OVERSIGTSKORT									
EMNE									
Oversigtskort over Naturpark Amager									
KONST./TEGN.:	SIM	KS:	TSJ	GODK.:	BCH	MÅL:	1:38000	DATO:	28.4.2020
• Atkins Danmark A/S		Arne Jacobsens Allé 17		2300 København S		+45 55 51 90 00		SAGSNR.:	1013205-2
○ ADEPT aps		Struenseegade 15A		2200 København N		+45 50 59 70 69		SAGSNR.:	2018_304
○ Møller & Grønborg A/S		Mindegade 13		8000 Aarhus C		+45 86 20 32 00		SAGSNR.:	18018





388



Indhold	
Blåt støttepunkt ved Havneslusen Syd	
Afgrænsning	
Faciliteter	
Matrikelgrænser	
Kommuneafgrænsning	

NATURPARK AMAGER			
Blåt støttepunkt ved Havneslusen Syd			
EMNE:	Faciliteter		
KONST./TEGN.:	SIM	KS:	ESL
		GODK.:	BCH
• Atkins Danmark A/S	Arne Jacobsens Allé 17	2300 København S	+45 55 51 90 00
o ADEPT aps	Struenseegade 15A	2200 København N	+45 50 59 70 69
o Møller & Grønberg A/S	Mindegade 13	8000 Aarhus C	+45 86 20 32 00

BYGHERRE:	
TEGNINGSNR.:	
MÅL:	1:350
DATO:	28.4.2020
SAGSNR.:	1013205-2
SAGSNR.:	2018_304
SAGSNR.:	18018

0 5 10 15 m



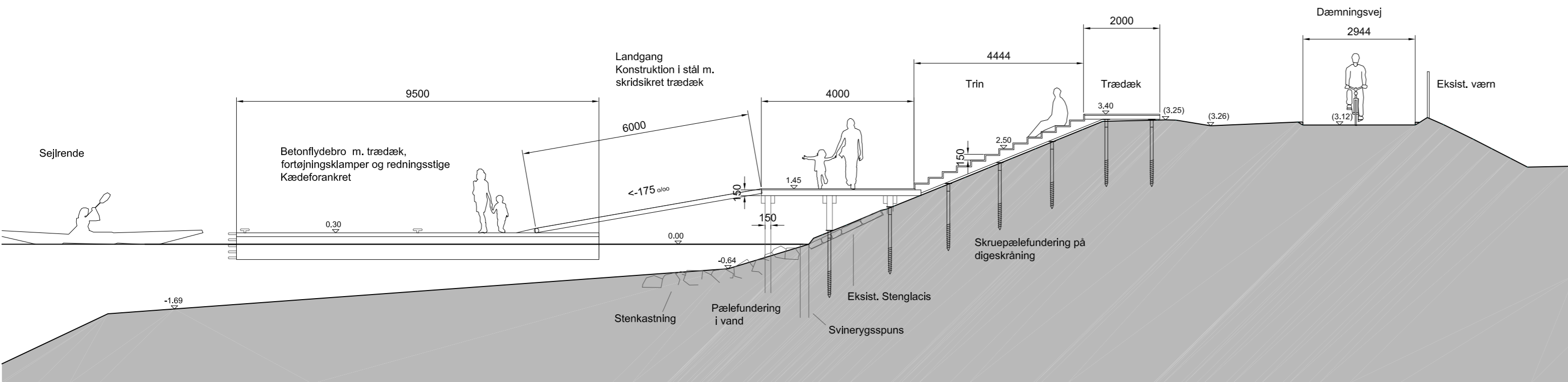
SIGNATURFORKLARING

- Områdefælgning
- - - Sejrende
- Højde kurver (fra grundkort)



REV.	DATE	BESKRIVELSE	KOMST.TEGN.
FASE:		PROJEKTFORSLAG	BYGGERE: KØBENHAVNS KOMMUNE
BYGGSAG:		NATURPARK AMAGER	
EMNE:		Stål støttestrømpe ved Havnslusen Nord og Syd Overstigelsesplan	TEGNER: INA_K02_H1_EAN_7_N01 REVISIONSR.: 1013305
KOMST.TEGN.ARMUMS	GOOK:	CH:	MAL: 1:1000 DATE: 20.04.2020
○ Akire Danmark A/S	Ame Jacobsens Allé 17	2300 København S	+45 55 51 90 00
● ADEPT a/s	Sivnersvej 15A	2200 København N	+45 50 59 70 89
● Møller & Grønborg A/S	Mindstevej 13	8000 Aarhus C	+45 86 20 32 00
			SAGSNR.: 2019_04 SAGSNR.: 18016

Bilag 3 - Plantegninger og snit



Snit 1:100

REV.: DATO: BESKRIVELSE: KONST./TEGN.:

FASE: PROJEKTFORSLAG		BYGGERE: KØBENHAVNS KOMMUNE	
BYGGESAG: NATURPARK AMAGER			
EMNE: Blåt støttepunkt ved Havneslusen Syd Snit		TEGNINGSNR.: INA_K02_H3_8_N01	
KONST./TEGN.: AB/MJ		GODK.: CH	
MÅL: 1:250		DATO: 20.04.2020	
○ Atkins Danmark A/S	Arne Jacobsens Allé 17	2300 København S	+45 55 51 90 00
○ ADEPT aps	Struenseegade 15A	2200 København N	+45 50 59 70 69
● Møller & Grønborg A/S	Mindegade 13	8000 Aarhus C	+45 86 20 32 00
SAGSNR.: 1013205		SAGSNR.: 2018_304	
SAGSNR.: 18018			